



# รายงานผลการติดตามประเมินผล แผนการบริหารจัดการ ความเสี่ยงของเทศบาลตำบลทับมา ประจำปีงบประมาณ พ.ศ. 2563

Report Monitoring and Evaluation Of  
Management Plan Subdistrict Municipality  
Muang Rayong Rayong Province

กองวิชาการและแผนงาน  
เทศบาลตำบลทับมา  
อำเภอเมืองระยอง จังหวัดระยอง

[WWW.THAPMA.GO.TH](http://WWW.THAPMA.GO.TH)



## คำนำ

เทศบาลตำบลทับมาดำเนินนโยบายดำเนินการบริหารความเสี่ยงตามแนวทางการบริหารความเสี่ยงองค์กร COSO-Enterprise Risk Management- Integrated Framework (COSO-ERM) ซึ่งเป็น การเชื่อมโยงกับความเสี่ยงจากกระบวนการขององค์กร โดยตระหนักถึงการปฏิบัติงานที่ต้องมีการพิจารณาถึง ความเสี่ยงและโอกาสที่อาจเกิดขึ้น (Risk and Opportunities) และกำหนดวิธีการในการตอบสนองหรือ ควบคุมความเสี่ยงตามความเหมาะสม ทั้งนี้ มีกระบวนการวิเคราะห์จากบุคลากรของทุกหน่วยงานได้มีส่วนร่วม ในการวิเคราะห์ความเสี่ยง เพื่อผลักดันให้เกิดการบริหารความเสี่ยงทั่วทั้งองค์กร

กองยุทธศาสตร์และงบประมาณ ได้จัดทำรายงานสรุปผลการบริหารความเสี่ยง ปีงบประมาณ พ.ศ. ๒๕๖๔ เพื่อเป็นการประมวลภาพรวมผลการดำเนินการบริหารความเสี่ยงและปัญหาอุปสรรคใน ตลอดจน นำเสนอแนวทางหรือข้อเสนอแนะสำหรับการบริหารความเสี่ยงในปี ๒๕๖๕ กองยุทธศาสตร์และงบประมาณ หวังเป็นอย่างยิ่งว่า ผู้บริหารและผู้ปฏิบัติงานของเทศบาลตำบลทับมาจะได้นำผลสรุปจากการบริหารความเสี่ยง ในปีงบประมาณ พ.ศ. ๒๕๖๔ ไปพัฒนาและปรับปรุงการบริหารความเสี่ยงให้มีประสิทธิภาพยิ่งขึ้น เพื่อให้เกิด ประโยชน์สูงสุดคือ การบรรลุเป้าหมายการดำเนินงานของเทศบาลตำบล ทับมาต่อไป

กองยุทธศาสตร์และงบประมาณ

ธันวาคม ๒๕๖๔

## ส่วนที่ ๑ สภาพทั่วไปและข้อมูลพื้นฐาน

### ๑. ด้านกายภาพ

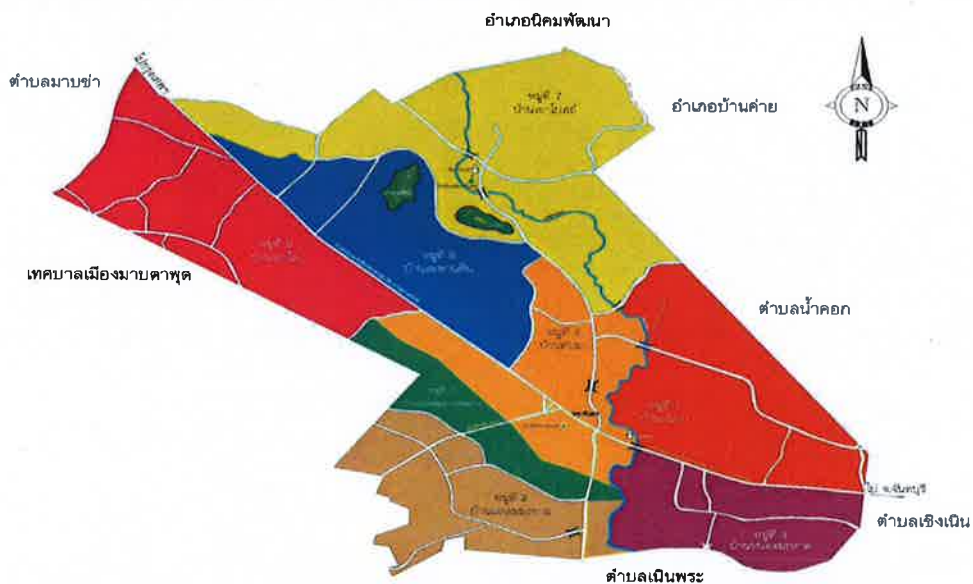
ตำบลทับมา มีการปกครองแบ่งเป็น ๘ ชุมชน จัดตั้งเป็นเทศบาลตำบลทับมาตามประกาศกระทรวงมหาดไทย เมื่อวันที่ ๒๕ เดือน กรกฎาคม ๒๕๕๑

#### ประวัติความเป็นมา

มีตำนานเล่าสืบต่อ ๆ กันมาว่า เมื่อราว ๆ ๒๐๐ ปีล่วงก่อนปี พ.ศ. ๒๓๖๓ ที่บริเวณ ตอนเหนือของ วัดทับมาในปัจจุบันนี้ ตำนานเล่าขานสืบต่อกันมาว่าในวันฤกษ์ดีคืนดีจะมีถ้ำปรากฏให้เห็นในตอนดึก ๆ ซึ่งจะมีม้าขาววิ่งออกมาจากถ้ำลับแลดังกล่าวนั้น มีลักษณะสวยงามมาก ในเวลากลางวันถ้ำจะหายไป กลับกลายเป็นสภาพบริเวณเป็นที่ว่างเปล่าตามปกติ ชาวบ้านที่อาศัยอยู่ในแถบบริเวณนี้ถ้าต้องการข้าวของ เครื่องใช้อะไรก็จะจุดเทียนธูปบอกกล่าวไว้เพื่อขออนุญาตหยิบยืมไปใช้ในงาน ก็จะมีข้าวของเครื่องใช้ให้หยิบยืมได้ตามต้องการ และเมื่อเวลาเสร็จงานเรียบร้อยแล้วก็ต้องนำข้าวของเครื่องใช้ไปคืนให้ตามที่เคยบอกกล่าวไว้ ชาวบ้านได้ปฏิบัติกันเช่นนี้สืบต่อกันมาจนกระทั่งวันหนึ่งก็ได้มีชาวบ้านคนหนึ่งไม่ได้ปฏิบัติตามสัญญาคือ เมื่อหยิบยืมข้าวของเครื่องใช้แล้วได้ลับเปลี่ยนข้าวของเครื่องใช้บางอย่าง บางทีก็นำไปคืนไม่ครบบ้าง บริเวณนี้ สมัยก่อนซึ่งเรียกว่า “เขตถ้ำม้า” ในเวลาต่อมาถ้ำม้านี้ก็ปิดไปโดยปริยายไม่ปรากฏอะไรให้เห็นอีกเลยจะมีก็แต่ ผู้คนสัญจรไปมา (โดยมากจะขี่ม้าเป็นพาหนะ) ก็จะพาม้ามาพักไว้บริเวณ แถวนี้ จึงได้เพี้ยนภาษาจากถ้ำม้าเป็นทับม้า และเรียกเพี้ยนมาเป็น “ทับมา” จนกระทั่งถึงปัจจุบัน

#### ๑.๑ ที่ตั้ง

สำนักงานเทศบาลตำบลทับมา ตั้งอยู่เลขที่ ๒๐/๓ หมู่ที่ ๔ ตำบลทับมา อำเภอเมืองระยอง จังหวัดระยอง อยู่ห่างจากที่ว่าการอำเภอเมืองระยองประมาณ ๘ กิโลเมตร และตั้งอยู่บริเวณสี่แยกทับมา ถนนสายบางนา – ตราด (ถนนสาย ๓๖) หมู่ที่ ๔ ตำบลทับมา อำเภอเมืองระยอง จังหวัดระยอง มีเนื้อที่ประมาณ ๒๙.๒๔ ตารางกิโลเมตร หรือประมาณ ๑๘,๒๗๕ ไร่ มีอาณาเขตพื้นที่ติดต่อดังนี้



ทิศเหนือ ติดต่อเขต เทศบาลตำบลมาบตาพุด อำเภอนิคมพัฒนา องค์การบริหารส่วนตำบลหนองตะพาน อำเภอบ้านค่าย

ทิศตะวันออก ติดต่อเขต เทศบาลตำบลน้ำคอก , เทศบาลตำบลเชิงเนิน อำเภอเมืองระยอง

ทิศตะวันตก ติดต่อเขต เทศบาลเมืองมาบตาพุด อำเภอเมืองระยองเทศบาลตำบลมาบตาพุด อำเภอนิคมพัฒนา

ทิศใต้ ติดต่อเขต เทศบาลตำบลเนินพระ อำเภอเมืองระยอง

## ๑.๒ ลักษณะภูมิประเทศ

สภาพพื้นที่ตำบลทับมามีลักษณะภูมิประเทศเป็นเนินลูกฟูกพื้นที่บางแห่งเป็นเขา ลูกเล็ก ๆ มีคลองธรรมชาติที่สำคัญ คือ คลองทับมา ไหลผ่านพื้นที่ตำบลทับมา ส่วนดินมีลักษณะเป็นดินร่วน และดินลูกรังปนทราย

## ๑.๓ ลักษณะภูมิอากาศ

ลักษณะทางภูมิอากาศมี ๓ ฤดู คือ ฤดูร้อน เริ่มตั้งแต่เดือนมีนาคม - พฤษภาคม ฤดูฝน เริ่มตั้งแต่เดือนมิถุนายน - ตุลาคม ฤดูหนาว เริ่มตั้งแต่เดือนพฤศจิกายน - กุมภาพันธ์

## ๑.๔ ลักษณะของดิน

ตำบลทับมา มีเนื้อที่ประมาณ ๒๙.๒๔ ตารางกิโลเมตร หรือประมาณ ๑๘,๒๗๕ ไร่ สภาพพื้นที่มีลักษณะภูมิประเทศเป็นเนินลูกฟูกพื้นที่บางแห่งเป็นเขา ลูกเล็ก ๆ มีคลองธรรมชาติที่สำคัญ คือ คลองทับมา ไหลผ่านพื้นที่ตำบลทับมา ส่วนดินมีลักษณะเป็นดินร่วนและดินลูกรังปนทราย

## ๑.๕ ลักษณะแหล่งน้ำ

### แหล่งน้ำธรรมชาติ (คลอง ลำราง)

๑. คลองทับมา กว้างประมาณ ๑๕ - ๒๐ เมตร ยาวประมาณ ๑๑,๖๐๐ เมตร ลึกประมาณ ๔ เมตร เริ่มต้นบริเวณชุมชนบ้านเขาโบสถ์ ไหลผ่านชุมชนบ้านขนาบ ชุมชนบ้านทับมา ชุมชนบ้านแหลมทองกลาง และสิ้นสุดที่ชุมชนบ้านหนองมะหาด ความจุน้ำปัจจุบัน ๕๐๐,๐๐๐ ลูกบาศก์เมตร

๒. ลำรางหนองกะบาก - สะพานหิน (คลองจำหุ) กว้างประมาณ ๕ เมตร ยาวประมาณ ๓,๙๐๐ เมตร ลึกประมาณ ๒ เมตร เริ่มต้นบริเวณชุมชนบ้านเขาไผ่ ไหลผ่านชุมชนบ้านสะพานหิน และไหลลงคลองทับมา บริเวณชุมชนบ้านทับมา ความจุน้ำปัจจุบัน ๑๖,๖๕๐ ลูกบาศก์เมตร

๓. ลำรางหนองโพรง - แหลมมะขาม กว้างประมาณ ๖ - ๘ เมตร ยาวประมาณ ๒,๗๐๐ เมตร ลึกประมาณ ๑.๕๐ เมตร ไหลผ่านเขตตำบลทับมาจุดเริ่มต้นบริเวณชุมชนบ้านเขาไผ่ ผ่านชุมชนบ้านแหลมมะขาม ผ่านชุมชนบ้านแหลมทองกลาง โดยไหลลงคลองทับมาบริเวณชุมชนบ้านแหลมทองกลาง หมู่ที่ ๖ (คลองกิว) ความจุน้ำปัจจุบัน ๑๕,๐๐๐ ลูกบาศก์เมตร

### แหล่งน้ำที่สร้างขึ้น

- ฝ่ายน้ำล้นขนาดใหญ่	จำนวน ๑	แห่ง	- ฝ่ายกั้นน้ำ	จำนวน ๓	แห่ง
- บ่อน้ำดิน	จำนวน ๙๔๗	แห่ง	- บ่อโยก	จำนวน ๑๔	แห่ง
- ถังเก็บน้ำ	จำนวน ๕	แห่ง	- สระน้ำ	จำนวน ๓	แห่ง

สระน้ำสาธารณะหมู่ที่ ๑ ปากกว้างประมาณ ๕๙ เมตร ยาวประมาณ ๑๑๕ เมตร ลึกประมาณ ๕ เมตร ความจุน้ำ ๑๓,๐๐๐ ลูกบาศก์เมตร ปัจจุบันใช้เป็นแหล่ง น้ำดิบผลิตประปาหมู่บ้าน ผิวดินขนาดใหญ่ ๒๐๐ - ๓๐๐ ไร่

สระน้ำสาธารณะหมู่ที่ ๒ กว้างประมาณ ๔๕ เมตร ยาวประมาณ ๑๗๐ เมตร ลึกประมาณ ๕ เมตร ความจุน้ำ ๓๘,๐๐๐ ลูกบาศก์เมตร ปัจจุบันใช้เป็นแหล่ง น้ำดิบผลิตประปาหมู่บ้าน ผิวดินขนาดใหญ่ ๑๒๑ - ๓๐๐ ไร่

สระเก็บน้ำดิบทับมาหมู่ที่ ๗ เป็นสระเก็บน้ำดิบความจุ ๑๒ ล้านลูกบาศก์เมตร



## ๒. ด้านการเมือง/การปกครอง

### ๒.๑ เขตการปกครอง

ตำบลทับมาแบ่งการปกครองเป็น ๘ ชุมชน มีประชากรรวมทั้งสิ้น ๒๕,๑๖๐ คน แยกเป็นชาย ๑๒,๔๙๘ คน เป็นหญิง ๑๒,๖๖๒ คน จำนวนครัวเรือน ๑๗,๒๐๕ ครัวเรือน

### ๒.๒ การเลือกตั้ง

แบ่งเขตการเลือกตั้งสมาชิกสภาเทศบาลตำบลทับมา แบ่งเป็น ๒ เขต เขตเลือกตั้งละ ๖ คน ประกอบด้วย

- |  |                                |
|--|--------------------------------|
| ๑. นายประเสริฐ วงษ์ศรี   | นายกเทศมนตรีตำบลทับมา          |
| <u>เขตเลือกตั้งที่ ๑ ได้แก่ หมู่ที่ ๒, ๕, ๖, ๗, ๘</u>                |                                |
| ๑. นายบุญยงค์ มุกดา  | รองประธานสภาเทศบาลตำบลทับมา    |
| ๒. นายชะลอ สุขสัน  | เลขาธิการสภาเทศบาลตำบลทับมา    |
| ๓. นายเจตน์ เมฆอรุณ  | สมาชิกสภาเทศบาลตำบลทับมา เขต ๑ |
| ๔. นายสมพงษ์ มากหลาย   | สมาชิกสภาเทศบาลตำบลทับมา เขต ๑ |
| ๕. นายทองพิน สุกุลวงษ์   | สมาชิกสภาเทศบาลตำบลทับมา เขต ๑ |
| ๖. นายเสกสรร พันภัยพาล   | สมาชิกสภาเทศบาลตำบลทับมา เขต ๑ |
| <u>เขตเลือกตั้งที่ ๒ ได้แก่ หมู่ที่ ๑, ๓, ๔ และหมู่ที่ ๖ บางส่วน</u> |                                |
| ๑. นายสมชาย กล่อมแก้ว  | ประธานสภาเทศบาลตำบลทับมา       |
| ๒. นายปัญญา ลั่นลำ   | สมาชิกสภาเทศบาลตำบลทับมา เขต ๒ |
| ๓. นายสุเทพ นัทธิเจริญ   | สมาชิกสภาเทศบาลตำบลทับมา เขต ๒ |
| ๔. นายเชาว์ สวัสดิ์สัน   | สมาชิกสภาเทศบาลตำบลทับมา เขต ๒ |
| ๕. นายอาทิตย์ รักสกุล  | สมาชิกสภาเทศบาลตำบลทับมา เขต ๒ |
| ๖. นายขจรศักดิ์ วงษ์ไพศาล  | สมาชิกสภาเทศบาลตำบลทับมา เขต ๒ |

## ๓. ประชากร

### ๓.๑ ข้อมูลเกี่ยวกับจำนวนประชากร

ชุมชน	จำนวนครัวเรือน	ชาย	หญิง	จำนวนประชากรทั้งหมด
๑. ชุมชนบ้านขนาบ หมู่ที่ ๑	๑,๒๑๙	๘๘๕	๘๘๗	๑,๗๗๒
๒. ชุมชนบ้านแหลมมะขาม หมู่ที่ ๒	๔,๕๗๕	๓,๒๔๐	๓,๒๙๔	๖,๕๓๔
๓. ชุมชนบ้านหนองมะหาด หมู่ที่ ๓	๔,๑๓๖	๓,๐๙๗	๓,๑๘๒	๖,๒๗๙
๔. ชุมชนบ้านทับมา หมู่ที่ ๔	๒,๘๒๑	๑,๘๕๑	๑,๙๗๔	๓,๘๒๕
๕. ชุมชนบ้านเขาไผ่ หมู่ที่ ๕	๑,๒๐๘	๗๕๘	๗๓๕	๑,๔๙๓
๖. ชุมชนบ้านแหลมทองกลาง หมู่ที่ ๖	๑,๘๙๕	๑,๕๓๗	๑,๔๘๗	๓,๐๒๔
๗. ชุมชนบ้านเขาโบสถ์ หมู่ที่ ๗	๙๒๗	๘๖๕	๘๕๔	๑,๗๑๙
๘. ชุมชนบ้านสะพานหิน หมู่ที่ ๘	๔๒๔	๒๖๕	๒๘๙	๕๕๔
<b>รวม</b>	<b>๑๗,๒๐๕</b>	<b>๑๒,๔๙๘</b>	<b>๑๒,๖๖๒</b>	<b>๒๕,๑๖๐</b>

(ข้อมูลโดยงานทะเบียนราษฎรเทศบาลตำบลทับมา ณ เดือนตุลาคม ๒๕๖๔)



## ๕. ระบบบริการพื้นฐาน

### ๕.๑ การคมนาคมขนส่ง

#### การคมนาคม

- ๑) ทางหลวงแผ่นดิน มีจำนวน ๒ สายที่บางส่วนอยู่ในพื้นที่
  - (๑) ทางหลวงแผ่นดิน หมายเลข ๓๖ (สายบางนา - ตราด) เป็นถนนคอนกรีตเสริมเหล็ก
  - (๒) ทางหลวงแผ่นดิน หมายเลข ๓๑๓๖ (เลี้ยวเมืองระยอง) เป็นถนนคอนกรีตเสริมเหล็ก
- ๒) ทางหลวงชนบท มีจำนวน ๑ สาย ที่บางส่วนอยู่ในพื้นที่
  - (๑) ทางหลวงชนบท หมายเลข ๔๔๐๖ (สายหนองสนม - คลองข้างตาย) เป็นถนนแอสฟัลต์ติกคอนกรีต ถนนตามแนวทางสาธารณะประโยชน์
  - (๒) ทางหลวงชนบทหนองมะหาด
- ๓) ทางหลวงท้องถิ่น จำนวนรวม ๒๓๕ สาย ประกอบด้วย ของเดิมที่ลงทะเบียนไว้และได้รับการอนุมัติเป็นทางหลวงท้องถิ่น จำนวน ๒๑๔ สาย อยู่ระหว่างดำเนินการขอขึ้นทะเบียน จำนวน ๒๑ สาย

ชุมชน	ประเภทถนน (สาย)					รวม (สาย)
	คสล.	แอสฟัลติกคอนกรีต	ลูกรัง	แอสฟัลติกคอนกรีตและคสล.	คสล. และลูกรัง	
บ้านขนาบ หมู่ที่ ๑	๒๘	๓	๒	-	-	๓๓
บ้านแหลมมะขาม หมู่ที่ ๒	๓๐	๘	-	-	-	๓๘
บ้านหนองมะหาด หมู่ที่ ๓	๓๓	-	๓	-	-	๓๖
บ้านทับมา หมู่ที่ ๔	๔๑	๖	๓	๒	-	๕๒
บ้านเขาไผ่ หมู่ที่ ๕	๗	๑	๑	๒	-	๑๑
บ้านแหลมทองกลาง หมู่ที่ ๖	๒๓	๓	๒	-	-	๒๘
บ้านเขาโบสถ์ หมู่ที่ ๗	๒๙	๕	๑	๒	-	๓๗
บ้านสะพานหิน หมู่ที่ ๘	๓	๕	๑	๒	๑	๑๒
รวม	๑๙๔	๓๑	๑๓	๘	๑	๒๕๐

(ข้อมูลโดยกองช่าง เทศบาลตำบลทับมา ณ กันยายน ๒๕๖๔)

### ๕.๒ การไฟฟ้า

ตำบลทับมามีหน่วยบริการผู้ใช้ไฟฟ้าสังกัดการไฟฟ้าส่วนภูมิภาคจังหวัดระยอง และมีสถานีไฟฟ้าส่วนภูมิภาค ระยอง ๔ บริเวณ แหลมมะขาม ซอย ๘ ตำบลทับมา จึงสามารถใช้บริการการไฟฟ้าสำหรับประชาชนในพื้นที่ คิดเป็นร้อยละ ๑๐๐

### ๕.๓ การประปา

- ประปาส่วนภูมิภาค จำนวน ๘ ชุมชน (บ้านขนาบ,บ้านแหลมมะขาม,บ้านทับมา,บ้านหนองมะหาด, บ้านเขาไผ่,บ้านแหลมทองกลาง,บ้านเขาโบสถ์ และบ้านสะพานหิน)
- ประปาหมู่บ้าน จำนวน ๒ ชุมชน (ชุมชนบ้านขนาบ , แหลมมะขาม)

### ๕.๔ โทรศัพท์

- การให้บริการติดต่อสื่อสารทางโทรศัพท์ โดยมีสำนักงานโทรศัพท์แห่งประเทศไทยประจำจังหวัดระยองเป็นผู้รับผิดชอบ และมีการใช้บริการครอบคลุมทั้งตำบลทับมาแต่ในปัจจุบันประชาชนส่วนใหญ่ในพื้นที่จะใช้บริการโทรศัพท์เคลื่อนที่

- สถานีวิทยุ จำนวน ๑ แห่ง
- วิทยุสื่อสาร จำนวน ๓๕ เครื่อง
- จำนวนเสาสัญญาณโทรศัพท์ คือ
  ๑. บริษัทจำกัด (มหาชน) ทู คอรัปอเรชั่น
  ๒. บริษัทจำกัด (มหาชน) โทเทิล แอ็คเซ็ส คอมมูนิเคชั่น
  ๓. บริษัทจำกัด ดิจิตอลโฟน

## ๖. ระบบเศรษฐกิจ

### ๖.๑ อาชีพ

ประชาชนส่วนใหญ่ประกอบอาชีพรับจ้างในโรงงานอุตสาหกรรมและรับจ้างทั่วไป ค้าขาย ประกอบธุรกิจส่วนตัว และประกอบอาชีพเกษตรกรรมบางส่วน การถือครองที่ดิน การออกเอกสารสิทธิให้แก่ราษฎรส่วนใหญ่เป็นโฉนดที่ดิน และเป็นหนังสือรับรองการทำประโยชน์ (น.ส.๓ และ น.ส.๓ ก.)

### ๖.๒ อุตสาหกรรมและการพาณิชย์

ห้างสรรพสินค้า	จำนวน	๓	แห่ง
โรงงานอุตสาหกรรม	จำนวน	๓	แห่ง
สถานบริการน้ำมันเชื้อเพลิง	จำนวน	๗	แห่ง
สถานบริการแก๊สเชื้อเพลิง	จำนวน	๖	แห่ง
สถานประกอบการจำหน่ายรถยนต์และบริการหลังการขาย	จำนวน	๑๙	แห่ง
สถานประกอบการจำหน่ายรถยนต์มือสอง	จำนวน	๑๙	แห่ง
สถานประกอบการอู่ซ่อมรถยนต์	จำนวน	๒๓	แห่ง
สถานประกอบการตั้งศูนย์ถ่วงล้อรถยนต์	จำนวน	๔	แห่ง
สถานประกอบการร้านอาหาร	จำนวน	๓๖	แห่ง
สถานประกอบการโรงแรม รีสอร์ท	จำนวน	๑๐	แห่ง
สถานประกอบการร้านค้า	จำนวน	๑๘๓	แห่ง
สถานประกอบการบ้านเช่า ห้องเช่า อพาร์ทเมนท์	จำนวน	๒๒๘	แห่ง
สถานประกอบการร้านขายวัสดุก่อสร้าง	จำนวน	๔	แห่ง
สถานประกอบการร้านเสริมสวย, สปา	จำนวน	๒๙	แห่ง
สถานประกอบการบริษัทต่าง ๆ	จำนวน	๓๐	แห่ง
สถานรับเลี้ยงเด็ก	จำนวน	๓	แห่ง
สถานประกอบการค้าของเก่า	จำนวน	๗	แห่ง
สถานประกอบการโรงกลึง	จำนวน	๕	แห่ง
สถานประกอบการไม้แปรรูป	จำนวน	๓	แห่ง
สถานประกอบการคลินิก	จำนวน	๖	แห่ง
สถานดูแลผู้สูงอายุ	จำนวน	๒	แห่ง

(ข้อมูลโดยกองคลัง และกองสาธารณสุขสิ่งแวดล้อม เทศบาลตำบลทับมา ณ เดือน ตุลาคม ๒๕๖๔)

## ๗. เศรษฐกิจพอเพียงท้องถิ่น

### ๗.๑ ผลิตภัณฑ์ชุมชน กลุ่มแม่บ้าน OTOP จำนวน ๑๐ ผลิตภัณฑ์

- ๑) ผลิตภัณฑ์ลวดช่องสิงคโปร์ หมู่ที่ ๕
- ๒) ผลิตภัณฑ์น้ำปลา หมู่ที่ ๖
- ๓) ผลิตภัณฑ์กะปิ หมู่ที่ ๑, ๔, ๗



๔) ผลิตภัณฑ์จักสานตะกร้า	หมู่ที่ ๖
๕) ผลิตภัณฑ์จากชันโรง	หมู่ที่ ๔
๖) ผลิตภัณฑ์เค้กกล้วยหอม ขนมต้ม ขนมเทียน ทองม้วนกรอบ	หมู่ที่ ๘
๗) ผลิตภัณฑ์น้ำพริกมะขาม น้ำพริกแกงป่า	หมู่ที่ ๘
๘) ผลิตภัณฑ์ไข่เค็ม EGG EIGHT	หมู่ที่ ๘
๙) ผลิตภัณฑ์หน่อไม้ดอง	หมู่ที่ ๘
๑๐) ผลิตภัณฑ์น้ำมันเหลือง	หมู่ที่ ๓,๘

### ๗.๒ กลุ่มอาชีพของกองทุนต่าง ๆ มีจำนวน ๑๔ กลุ่มอาชีพ

- กลุ่มแม่บ้านเกษตรกรบ้านโน หมู่ ๑ ผลิตภัณฑ์ - กะปิ, น้ำพริก, ปลาต้ม, ยาดม, พิมเสน  
กลุ่มส่งเสริมอาชีพนาบัวบ้านขนาบ ผลิตภัณฑ์ - ทำนาบัว  
กลุ่มส่งเสริมอาชีพการปลูกผักไฮโดรโปนิคส์ผลิตภัณฑ์ - ผักไฮโดรโปนิคส์  
กลุ่มแม่บ้านเกษตรกรบ้านแหลมมะขาม หมู่ ๒ ผลิตภัณฑ์ - การผูกผ้าประดับงาน  
กลุ่มแม่บ้านเกษตรกรบ้านหนองมะหาด หมู่ ๓ ผลิตภัณฑ์ - อาหารพื้นบ้าน, ขนมไทย, ผักคั้น  
ฉายไฮโดรโปนิคส์  
กลุ่มแม่บ้านเกษตรกรบ้านทับมา หมู่ ๔ ผลิตภัณฑ์ - กะปิ, ขนมไทย  
กลุ่มส่งเสริมอาชีพผู้เลี้ยงชันโรง ชุมชนบ้านทับมา ผลิตภัณฑ์ - ผลิตภัณฑ์จากชันโรง  
กลุ่มแม่บ้านเกษตรกรบ้านเขาไผ่ หมู่ ๕ ผลิตภัณฑ์ - ลอดช่องสิงคโปร์อบแห้ง  
กลุ่มแม่บ้านเกษตรกรบ้านหนองโพรง หมู่ ๖ ผลิตภัณฑ์ - กะปิ, ปุยชีวภาพน้ำและปุยชีวภาพ  
แห้ง, อินทผาลัม  
กลุ่มส่งเสริมอาชีพศิลปะประดิษฐ์ หมู่ ๖ ผลิตภัณฑ์ - เครื่องจักสาน, ไม้กวาด  
กลุ่มสตรีอาสาพัฒนาบ้านหนองโพรง หมู่ ๖ ผลิตภัณฑ์ - น้ำปลา, อาหารพื้นบ้าน  
กลุ่มแม่บ้านเกษตรกรบ้านเขาโบสถ์ หมู่ ๗ ผลิตภัณฑ์ - กะปิ, ผักปลอดสารพิษ  
กลุ่มส่งเสริมอาชีพปลอดภัยบ้านเขาโบสถ์ ผลิตภัณฑ์ - เมล่อน, มะเขือเทศ, แตงโม, เห็ด  
กลุ่มแม่บ้านเกษตรกรบ้านสะพานหิน หมู่ ๘ ผลิตภัณฑ์ - กะปิ, เค้กกล้วยหอม, ขนมต้ม ขนม  
เทียน, ทองม้วนกรอบ, น้ำพริก, ไข่เค็ม, หน่อไม้ดอง, น้ำมันเหลือง, ปุยชีวภาพน้ำและปุยชีวภาพแห้ง

### ๗.๓ การท่องเที่ยว, วัฒนธรรม, โบราณสถาน โบราณวัตถุที่สำคัญ

ชุมชนบ้านแหลมมะขาม หมู่ที่ ๒	- ศาลเจ้ายางเอน
ชุมชนบ้านหนองมะหาด หมู่ที่ ๓	- ศาลเจ้าแม่สไบทอง
ชุมชนบ้านทับมา หมู่ที่ ๔	- วัดทับมา, ศาลเจ้าพ่อถ้ำม้า
ชุมชนบ้านเขาไผ่ หมู่ที่ ๕	- หินรูปช้าง
ชุมชนบ้านเขาโบสถ์ หมู่ที่ ๗	- วัดเขาโบสถ์, เจดีย์วัดเขาโบสถ์
ชุมชนบ้านสะพานหิน หมู่ที่ ๘	- ศาลเจ้าพ่อกระบองทอง, สะพานหิน

### ๗.๔ กลุ่มท่องเที่ยวเชิงอนุรักษ์

ชุมชนบ้านขนาบ หมู่ที่ ๑	แหล่งเรียนรู้นาบัว, ร้านกาแพบ้านทวด
ชุมชนบ้านทับมา หมู่ที่ ๔	วัดทับมา, แหล่งเรียนรู้การเลี้ยงชันโรง
ชุมชนบ้านเขาไผ่ หมู่ที่ ๕	แหล่งเรียนรู้การผลิตลอดช่องสิงคโปร์
ชุมชนบ้านแหลมทองกลาง หมู่ที่ ๖	กลุ่มมโหรีไทย, กลุ่มจักสานตะกร้าพลาสติก, กลุ่มปลูกไม้ประดับ, กลุ่มปุยอินทรี, ร้านกาแพเพื่อนสวนฟาร์ม, บ้านสวนถ้ำมณี
ชุมชนบ้านเขาโบสถ์ หมู่ที่ ๗	แหล่งเรียนรู้การใช้พลังงานทดแทน, สวนภัทรวินท์ฟาร์ม
ชุมชนบ้านสะพานหิน หมู่ที่ ๘	กลุ่มแม่บ้านเกษตรกรบ้านสะพานหิน

๗.๕ แหล่งเรียนรู้ ประกอบด้วย

๑) ศูนย์การเรียนรู้ชุมชน

๑. ศูนย์บริการและถ่ายทอดเทคโนโลยีการเกษตรประจำตำบลทับมา
๒. ศูนย์การเรียนรู้เศรษฐกิจพอเพียงบ้านสะพานหิน
๓. ศูนย์การเรียนรู้ชุมชนบ้านขนาบ
๔. ศูนย์การเรียนรู้การทำนาบัว กลุ่มส่งเสริมอาชีพนาบัวบ้านขนาบ
๕. ศูนย์การเรียนรู้การปลูกผักไฮโดรโปนิคส์ กลุ่มแม่บ้านเกษตรกรบ้านหนองมะหาด
๖. ศูนย์การเรียนรู้การปลูกผักสวนครัวและอาหารพื้นบ้าน กลุ่มแม่บ้านเกษตรกรบ้านใน
๗. ศูนย์การเรียนรู้กีฬาและนันทนาการ กลุ่มกีฬาชุมชนบ้านขนาบ
๘. ศูนย์การเรียนรู้การใช้พลังงานทดแทน กลุ่มแม่บ้านเกษตรกรบ้านเขาโปลด์
๙. ศูนย์การเรียนรู้การปลูกผักไฮโดรโปนิคส์ กลุ่มส่งเสริมอาชีพการปลูกผักไฮโดรโปนิคส์
๑๐. ศูนย์การเรียนรู้การผลิตลอดช่องสิงคโปร์ กลุ่มแม่บ้านเกษตรกรบ้านเขาไผ่ หมู่ ๕

๒) ศูนย์การเรียนรู้การจัดการขยะโดยใช้กระบวนการ ROSES แบบครบวงจร

ลำดับ	ศูนย์การเรียนรู้	หมู่ที่
๑	ศูนย์การเรียนรู้แห่งที่ ๑ เทศบาลตำบลทับมา	๔
๒	ศูนย์การเรียนรู้แห่งที่ ๒ โรงเรียนอนุบาลทับมา	๔
๓	ศูนย์การเรียนรู้แห่งที่ ๓ ชุมชนบ้านขนาบ	๑
๔	ศูนย์การเรียนรู้แห่งที่ ๔ ชุมชนบ้านแหลมมะขาม	๒
๕	ศูนย์การเรียนรู้แห่งที่ ๕ กลุ่มแม่บ้านเกษตรกรชุมชนบ้านแหลมมะขาม	๒
๖	ศูนย์การเรียนรู้แห่งที่ ๖ หมู่บ้านการเคหะเอื้ออาทร ระยอง	๒
๗	ศูนย์การเรียนรู้แห่งที่ ๗ หมู่บ้านโมเดิร์นซิตี้	๓
๘	ศูนย์การเรียนรู้แห่งที่ ๘ ชุมชนหนองมะหาด	๓
๙	ศูนย์การเรียนรู้แห่งที่ ๙ วัดทับมา	๔
๑๐	ศูนย์การเรียนรู้แห่งที่ ๑๐ โรงเรียนประภัสสรคุณธรรม	๔
๑๑	ศูนย์การเรียนรู้แห่งที่ ๑๑ กลุ่มแม่บ้านเกษตรกรชุมชนบ้านเขาไผ่	๕
๑๒	ศูนย์การเรียนรู้แห่งที่ ๑๒ บริษัท ทีแอลเอส โพลีคลิฟ จำกัด	๕
๑๓	ศูนย์การเรียนรู้แห่งที่ ๑๓ ชุมชนบ้านแหลมทองกลาง	๖
๑๔	ศูนย์การเรียนรู้แห่งที่ ๑๔ กลุ่มแม่บ้านเกษตรกรชุมชนบ้านหนองโพรง	๖

ลำดับ	ศูนย์การเรียนรู้	หมู่ที่
๑๕	ศูนย์การเรียนรู้แห่งที่ ๑๕ ชุมชนบ้านเขาโปลด์	๗
๑๖	ศูนย์การเรียนรู้แห่งที่ ๑๖ กลุ่มแม่บ้านเกษตรกรชุมชนบ้านเขาโปลด์	๗
๑๗	ศูนย์การเรียนรู้แห่งที่ ๑๗ กลุ่มแม่บ้านเกษตรกรชุมชนบ้านสะพานหิน	๘
๑๘	ศูนย์การเรียนรู้แห่งที่ ๑๘ ชุมชนบ้านสะพานหิน	๘
๑๙	ศูนย์การเรียนรู้แห่งที่ ๑๙ ตลาดนัดหนองโพรง	๖
๒๐	ศูนย์การเรียนรู้แห่งที่ ๒๐ โรงเรียนชุมชนวัดทับมา	๔
๒๑	ศูนย์การเรียนรู้แห่งที่ ๒๑ กลุ่มส่งเสริมอาชีพผู้เลี้ยงชันโรงชุมชนบ้านทับมา	๔
๒๒	ศูนย์การเรียนรู้แห่งที่ ๒๒ ชุมชนวัดทับมา	๔
๒๓	ศูนย์การเรียนรู้แห่งที่ ๒๓ บริษัท คลีน มหานคร จำกัด	๗

ข้อมูล : โดยกองสาธารณสุขและสิ่งแวดล้อม เทศบาลตำบลทับมา ณ เดือนมีนาคม ๒๕๖๔

## ๘. ศาสนา ประเพณี วัฒนธรรม

### ๘.๑ สถาบันและองค์กรทางศาสนา

- วัดจำนวน ๒ แห่ง วัดทับมา หมู่ที่ ๔ ตำบลทับมา อำเภอเมืองระยอง จังหวัดระยอง และ วัดเขาโบสถ์ หมู่ที่ ๗ ตำบลทับมา อำเภอเมืองจังหวัดระยอง

### ๘.๒ ประเพณีท้องถิ่น

#### งานประเพณีท้องถิ่น เทศบาลประจำปี

- ลานวัฒนธรรมตำบลทับมา สถานที่ วัดทับมา หมู่ ๔ ตำบลทับมา อำเภอเมือง จังหวัดระยอง  
- งานสืบสานวัฒนธรรมประเพณีสงกรานต์ กิจกรรมรดน้ำดำหัวของพรจากผู้สูงอายุ เล่นน้ำสงกรานต์ การแข่งขันกีฬา สถานที่

หมู่ ๑ บ้านนายสั่ง วงษ์ศรี

หมู่ ๒ อาคารเนกประสงค์ ชุมชนบ้านแหลมมะขาม หมู่ที่ ๒

หมู่ ๓ อาคารเนกประสงค์ ชุมชนบ้านหนองมะหาด หมู่ที่ ๓

หมู่ ๔ สนามกลางหมู่บ้านทับมา หมู่ที่ ๔

หมู่ ๕ บ้านนางสาววรรณ ก่อมแก้ว

หมู่ ๖ ศาลาหนองโพรง

หมู่ ๗ วัดเขาโบสถ์

หมู่ ๘ ศาลาเนกประสงค์หมู่ ๘ บ้านสะพานหิน

- ประเพณีทำบุญส่งวิญญาณ สถานที่

หมู่ ๑ ศูนย์สาธิตชุมชนบ้านขนาบหมู่ที่ ๑

หมู่ ๒ ศาลาเอน

หมู่ ๓ อาคารเนกประสงค์ชุมชนบ้านหนองมะหาด หมู่ที่ ๓

หมู่ ๔ สนามกลางหมู่บ้านทับมา หมู่ที่ ๔

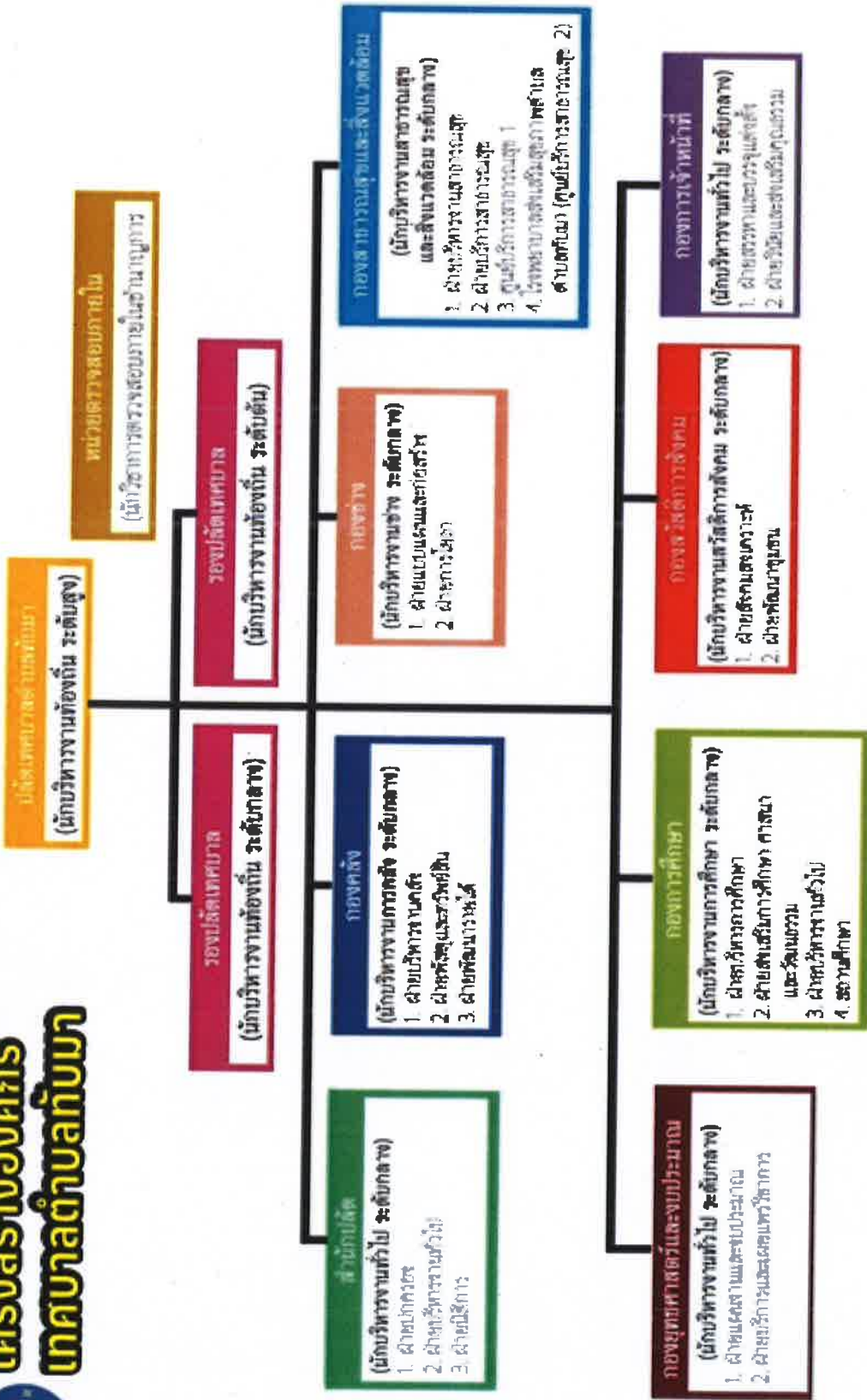
หมู่ ๖ ศาลาแหลมทองกลาง และศาลาหนองโพรง

หมู่ ๗ บ้านเขาโบสถ์

หมู่ ๘ ศาลาเนกประสงค์ หมู่ที่ ๘ บ้านสะพานหิน (ศาลเจ้าพ่อกระบองทอง)



# โครงสร้างองค์กร เทศบาลตำบลทับมา



นโยบายของนายประเสริฐ วงษ์ศรี นายกเทศมนตรีตำบลทับมา  
แถลงต่อสภาเทศบาลตำบลทับมา เมื่อวันที่ ๑ มิถุนายน พ.ศ. ๒๕๖๔  
วิสัยทัศน์ (vision)

“( ๓๓ + ๑ป + ๑พ ) ได้แก่ สร้าง ส่งเสริม สนับสนุน ปรับปรุง และพัฒนา”

#### ยุทธศาสตร์การพัฒนา

##### ๑. ด้านการบริหารงาน

๑.๑ จะนำระบบ smart city มาใช้ในการบริหารงาน ประชาชน ต้องได้รับความสะดวก รวดเร็ว ปราศจากการทุจริตคอร์รัปชัน ไม่ว่าจะทางตรงหรือทางอ้อมในการติดต่อกับเทศบาล

๑.๒ การปฏิบัติงานของเทศบาลจะต้องเป็นความร่วมมือสามฝ่ายที่เท่าเทียมกันระหว่าง ประชาชน ฝ่ายการเมือง และฝ่ายข้าราชการ ยึดหลักการบริหารกิจการบ้านเมืองที่ดี (Good Governance)

๑.๓ การบริหารงานบุคคลจะอาศัยระบบคุณธรรม ที่ยึดหลักความรู้ความสามารถที่แท้จริง

๑.๔ จัดวางโครงสร้างการบริหารราชการให้เหมาะสมกับอำนาจหน้าที่ และกำหนดอัตรากำลังและการบริหารอัตรากำลัง

๑.๕ พัฒนาและส่งเสริมบุคลากรของเทศบาลให้ได้รับการพัฒนาทักษะ ความรู้ ความสามารถอย่างเหมาะสม

๑.๖ ส่งเสริมให้ข้าราชการการเมืองฝ่ายบริหารและสมาชิกสภาเทศบาลได้รับการศึกษาอบรม อย่างเหมาะสม

๑.๗ ส่งเสริมให้ความรู้การปกครองในระบบประชาธิปไตยอันมีพระมหากษัตริย์ทรงเป็นพระประมุขแก่ประชาชน

๑.๘ ประชุมวางแผนร่วมกับองค์กรข้างเคียง เพื่อเสนอโครงการที่เกี่วข้องภาพต่อหน่วยงานเหนือขึ้นไป

๑.๙ ส่งเสริมการสร้างและพัฒนาระบบการบริหารจัดการองค์ความรู้ หรือองค์การแห่งการเรียนรู้ (Learning Organization)

##### ๒. ด้านการพัฒนาเมือง

๒.๑ จะจัดให้มีสภาพที่ปรึกษาพัฒนาเมืองทุกโครงการ โดยเน้นการมีส่วนร่วมของทุกภาคส่วนของสังคม

๒.๒ จะประสานงานและร่วมกับหน่วยงานที่เกี่ยวข้องในการปรับปรุงสายไฟฟ้า และสายโทรศัพท์

๒.๓ จะประสานงานขอรับเงินอุดหนุนเพื่อปรับปรุงคืนสภาพ ปรับภูมิทัศน์ คลองทับมา คลองหนองโพรง และคลองจำหรู

๒.๔ ก่อสร้าง / ขอรับเงินอุดหนุน ระบบระบายน้ำเสีย ให้ครบถ้วนสมบูรณ์

๒.๕ จัดให้มีการขุดลอก ทำความสะอาดท่อระบายน้ำ คลอง คูเมือง เพื่อการระบายน้ำการป้องกันน้ำท่วม

๒.๖ จะจัดทำโครงการแก้ไขปัญหาน้ำท่วมซ้ำซากในแหล่งชุมชนต่างๆ ที่มีปัญหาเกิดขึ้นเป็นประจำทุกปี

๒.๗ จะดำเนินการก่อสร้างสวนสาธารณะให้ครบทุกแห่งในเขตเทศบาล

๒.๘ จะจัดทำแผนผังภูมิโนเวศน์มาพัฒนาเมือง โดยการมีส่วนร่วมของประชาชน

##### ๓. ด้านการส่งเสริมเศรษฐกิจและการค้า

๓.๑ จะปรับปรุงการจัดเก็บภาษีและค่าธรรมเนียมทุกประเภทให้มีความเป็นธรรม และเหมาะสม กับสภาพสถานะเศรษฐกิจในปัจจุบัน

๓.๒ จะดำเนินการก่อสร้างและจัดตั้งศูนย์จำหน่ายสินค้าและผลิตภัณฑ์ชุมชน (OTOP)

๓.๓ จะจัดสร้างแหล่งท่องเที่ยวแหล่งใหม่ในตำบลทับมา เช่น เส้นทางรอบสองข้างทางคลองทับมา (Walk way)

๓.๔ จะดำเนินการจัดตั้งโรงรับจำนำเทศบาลตำบลทับมา



#### ๔. ด้านการศึกษา

๔.๑ โรงเรียนและศูนย์พัฒนาเด็กเล็ก ในสังกัดเทศบาลตำบลทับมาจะต้องรับเด็กนักเรียนในเขตเทศบาลตำบลทับมาก่อนเด็กนักเรียนนอกเขตเทศบาลตำบลทับมา

๔.๒ จะปรับปรุงคุณภาพการศึกษาของโรงเรียนเทศบาลตำบลทับมาโดยการจัดตั้งศูนย์ภาษาต่างประเทศ (ห้องเรียนสามภาษา ไทย - อังกฤษ - จีน)

๔.๓ การจัดตั้งคณะกรรมการสำรวจเด็กนักเรียนในเขตเทศบาลที่ศึกษาหรือประสบปัญหาการเดินทางจากบ้าน ไป - กลับ โรงเรียน เพื่อจัดยานพาหนะในการ รับ - ส่ง เด็กนักเรียน โรงเรียนเทศบาลกลุ่มดังกล่าว

๔.๔ จะดำเนินการจัดตั้งศูนย์การเรียนรู้สู่โลกกว้างตำบลทับมา เพื่อเพิ่มทักษะ พัฒนาศักยภาพ แก่ประชาชนในท้องถิ่น

๔.๕ สนับสนุน ส่งเสริม พัฒนา ระบบการจัดการเรียนการสอนโรงเรียนผู้สูงอายุให้ทันสมัย

#### ๕. ด้านความปลอดภัยในชีวิตและทรัพย์สินของประชาชน

๕.๑ จัดตั้งหรือส่งเสริมให้มีเจ้าหน้าที่รักษาความปลอดภัยประจำชุมชน (เทศบาล ๒๔ ชั่วโมง)

๕.๒ ทุกถนนตรอกซอยจะจัดให้มีแสงสว่างสาธารณะอย่างเพียงพอ

๕.๓ จะจัดให้มีหรือปรับปรุงระบบสัญญาณไฟจราจร พร้อมระบบกล้องวงจรปิดที่สมบูรณ์ เพื่ออำนวยความสะดวก ปลอดภัย และรักษาความสงบเรียบร้อยให้แก่ประชาชน

#### ๖. ด้านสาธารณสุขและสิ่งแวดล้อม

๖.๑ จัดให้มีการตรวจสุขภาพของประชาชน อย่างน้อยปีละ ๑ ครั้ง

๖.๒ จะสนับสนุนให้มีการจัดตั้งกองทุนหลักประกันสุขภาพระดับท้องถิ่นอย่างทั่วถึง

๖.๓ จะประสานงานกับกระทรวงสาธารณสุขและหน่วยงานที่เกี่ยวข้องในการให้บริการศูนย์บริการสาธารณสุข โรงพยาบาลส่งเสริมสุขภาพตำบลทับมา ศูนย์ทันตกรรม และศูนย์แพทย์แผนไทย

๖.๔ จะจัดให้มีศูนย์ Daycare Center ศูนย์นันทนาการ ศูนย์พัฒนาคุณภาพชีวิต เพื่อพัฒนาศักยภาพสำหรับผู้สูงอายุ ผู้พิการ และประชาชน ในเขตเทศบาลตำบลทับมา

๖.๕ ส่งเสริมบทบาทของอาสาสมัครสาธารณสุขชุมชนให้มากขึ้น

๖.๖ พัฒนาและปรับปรุงการกำจัดขยะและสิ่งปฏิกูล อย่างเป็นระบบและมีประสิทธิภาพโดยรูปแบบความร่วมมือกับท้องถิ่นอื่น

๖.๗ จะจัดให้เทศบาลตำบลทับมาเป็นถนนปลอดถังขยะเพื่อความสะอาด ความเป็นระเบียบเรียบร้อยของบ้านเมืองและประหยัดงบประมาณ

๖.๘ ปรับปรุงแก้ไขปัญหาสิ่งแวดล้อมทั้งทางบก ทางน้ำ ทางอากาศ สร้างกระบวนการมีส่วนร่วมในการดูแลสุขภาพแวดล้อมชุมชน

#### ๗. ด้านสังคมและความเข้มแข็งชุมชน

๗.๑ สนับสนุนในกิจกรรมของชมรม อสม. เครือข่ายพัฒนาสตรี เครือข่ายผู้สูงอายุ สภาเด็ก และเยาวชน อาสาสมัครป้องกันภัยฝ่ายพลเรือน (อปพร.) กลุ่มองค์กรและพลังมวลชนต่างๆ เพิ่มมากขึ้น

๗.๒ ส่งเสริมให้ตำบลทับมา เป็นเมืองสีขาว ด้านภัยยาเสพติด ด้วยการจัดกิจกรรมทุกรูปแบบ เพื่อแก้ไขปัญหายาเสพติดในชุมชน

๗.๓ จัดตั้งเครือข่ายเฝ้าระวังปัญหาทางสังคม อาทิ ปัญหาเด็กและเยาวชน ปัญหาครอบครัว ปัญหาทางวัฒนธรรม

๗.๔ สนับสนุนสายด่วนเทศบาลตำบลทับมารับเรื่องราวร้องทุกข์ ๒๔ ชั่วโมง

#### ๘. ด้านการกีฬา ศาสนา วัฒนธรรม และประเพณีท้องถิ่น

๘.๑ จะจัดและยกระดับงานเทศบาลและประเพณีท้องถิ่นสู่งานระดับประเทศ

๘.๒ ส่งเสริมการเล่นกีฬาและนันทนาการตลอดจนส่งเสริมกิจกรรมเด็ก เยาวชน และประชาชน เพื่อสร้างภูมิคุ้มกันทางสังคมที่ดี

๘.๓ จะดำเนินการจัดตั้งศูนย์วัฒนธรรม และศูนย์กีฬาตำบล

๘.๔ จะจัดการฟื้นฟู อนุรักษ์และส่งเสริมศิลปะ จารีตประเพณีภูมิปัญญาท้องถิ่น วัฒนธรรมอันดีของท้องถิ่นให้คงอยู่และมีการจัดการอย่างเป็นระบบ

## ๒. ยุทธศาสตร์ขององค์กรปกครองส่วนท้องถิ่น

ยุทธศาสตร์การพัฒนาของเทศบาลตำบลทับมา

### ๒.๑ วิสัยทัศน์ (Vision)

“บริหารยึดหลักธรรมาภิบาล บริการประทับใจ ห่วงใยสิ่งแวดล้อม ส่งเสริมการศึกษา พัฒนาเศรษฐกิจพอเพียง พร้อมสู่อาเซียน”

### พันธกิจ (Mission)

๑) สนับสนุนการเมืองการปกครองในระบอบประชาธิปไตย อันมีพระมหากษัตริย์ทรงเป็นพระประมุขและพัฒนาระบบข้อมูลข่าวสารเทคโนโลยีสารสนเทศ

๒) พัฒนาระบบโครงสร้างพื้นฐานและแหล่งน้ำ

๓) จัดระบบการป้องกันบรรเทาสาธารณภัย ป้องกัน แก้ไขปัญหายาเสพติด พัฒนาและสร้างเสริมคุณภาพชีวิตของประชาชนให้มีเข้มแข็ง ดำรงชีวิตตามหลักปรัชญาเศรษฐกิจพอเพียง

๔) บริหารจัดการระบบสาธารณสุข อนุรักษ์และบำรุงรักษาทรัพยากรธรรมชาติและสิ่งแวดล้อม

๕) ส่งเสริมและสนับสนุนการศึกษา กีฬา นันทนาการ อนุรักษ์ขนบธรรมเนียม ประเพณี วัฒนธรรมท้องถิ่นและภูมิปัญญาท้องถิ่น

๖) ส่งเสริมและสนับสนุนเศรษฐกิจและการท่องเที่ยวเชิงอนุรักษ์

๗) จัดระบบการบริหารจัดการองค์กรที่ดี มีประสิทธิภาพ พัฒนาศักยภาพบุคลากร จัดทำและประสานแผนพัฒนาท้องถิ่น

### ๒.๒ ยุทธศาสตร์การพัฒนา (Strategy)

๑) ยุทธศาสตร์การพัฒนาด้านการเมือง การบริหาร ข้อมูลข่าวสารและเทคโนโลยีสารสนเทศ

๒) ยุทธศาสตร์การพัฒนาโครงสร้างพื้นฐานและแหล่งน้ำ

๓) ยุทธศาสตร์การพัฒนาสังคมและคุณภาพชีวิต

๔) ยุทธศาสตร์พัฒนาการบริหารจัดการระบบสาธารณสุข ทรัพยากรธรรมชาติและสิ่งแวดล้อม

๕) ยุทธศาสตร์การพัฒนาและส่งเสริมการศึกษา การกีฬา ศาสนา ศิลปวัฒนธรรม ประเพณีและภูมิปัญญาท้องถิ่น

๖) ยุทธศาสตร์การพัฒนาเศรษฐกิจและการท่องเที่ยวเชิงอนุรักษ์

๗) ยุทธศาสตร์พัฒนาการบริหารจัดการและพัฒนาทรัพยากรมนุษย์

**๒.๓ เป้าประสงค์ (target)**

- ๑) บริหารงานตามหลักธรรมาภิบาล สร้างชุมชนและสังคมที่มีความสามัคคี โปร่งดอง สมานฉันท์
- ๒) ประชาชนได้รับบริการด้านโครงสร้างพื้นฐานที่ดี มีมาตรฐาน
- ๓) ประชาชนมีความปลอดภัยในชีวิตและทรัพย์สิน มีคุณภาพชีวิตที่ดีตามหลักปรัชญาเศรษฐกิจพอเพียง
- ๔) ประชาชนมีสุขภาพอนามัยแข็งแรง สมบูรณ์ ชุมชนมีสภาพแวดล้อมที่ดีเป็นมิตรกับสิ่งแวดล้อม
- ๕) เด็ก เยาวชน ประชาชนได้รับศึกษาที่ดี มีคุณภาพ เป็นไปตามมาตรฐาน และมีส่วนร่วมในการสืบทอดขนบธรรมเนียม ประเพณี วัฒนธรรม ภูมิปัญญาท้องถิ่น
- ๖) คริวเรือนมีรายได้เพิ่มขึ้นเพียงพอต่อการดำรงชีวิต

**๒.๔ ตัวชี้วัด (KPI : Key Performance Indicators)**

**ประเด็นยุทธศาสตร์ที่ ๑ ยุทธศาสตร์การพัฒนาการเมือง การบริหาร ข้อมูลข่าวสารและเทคโนโลยีสารสนเทศ**  
**พันธกิจ** สนับสนุนการเมืองการปกครองในระบอบประชาธิปไตย อันมีพระมหากษัตริย์ทรงเป็นพระประมุข

และพัฒนาระบบข้อมูลข่าวสารเทคโนโลยีสารสนเทศ

**เป้าประสงค์** ชุมชนและสังคมมีความสามัคคี โปร่งดอง สมานฉันท์

**ตัวชี้วัดระดับเป้าประสงค์**

- ๑. ร้อยละการใช้สิทธิเลือกตั้งของประชาชน
- ๒. ร้อยละความพึงพอใจของประชาชนต่อการรับบริการ

**กลยุทธ์และตัวชี้วัดระดับกลยุทธ์**

กลยุทธ์	ตัวชี้วัดระดับกลยุทธ์
๑.๑ สนับสนุน และ ส่งเสริมให้ประชาชนมีส่วนร่วมในการบริหารจัดการท้องถิ่น ภายใต้การปกครองในระบอบประชาธิปไตย	- ร้อยละของชุมชนที่รับรู้การเผยแพร่ข้อมูลข่าวสาร - ร้อยละการใช้สิทธิเลือกตั้งของประชาชน
๑.๒ สนับสนุนและพัฒนาระบบเทคโนโลยีสารสนเทศในการบริหารกิจการองค์กร	- ร้อยละความพึงพอใจในการรับบริการของประชาชน

**หน่วยงานรับผิดชอบหลัก : สำนักปลัด**

**ความเชื่อมโยง**

**ยุทธศาสตร์จังหวัด**

- ยุทธศาสตร์ที่ ๕ เสริมสร้างมาตรฐานการดำรงชีวิต และการมีส่วนร่วมของประชาชนตามหลักปรัชญาของเศรษฐกิจพอเพียง

**ยุทธศาสตร์การพัฒนาขององค์กรปกครองส่วนท้องถิ่นในเขตจังหวัดระยอง**

- ยุทธศาสตร์ที่ ๔ การพัฒนาคุณภาพชีวิต สังคม และการเมือง ตามหลักปรัชญาของเศรษฐกิจพอเพียงและการบริหารจัดการองค์กร

**ยุทธศาสตร์การพัฒนาของเทศบาลตำบลทับมา**

- ยุทธศาสตร์ที่ ๑ ยุทธศาสตร์การพัฒนาการเมือง การบริหาร ข้อมูลข่าวสารและเทคโนโลยีสารสนเทศ

**ประเด็นยุทธศาสตร์ที่ ๒** ยุทธศาสตร์การพัฒนาโครงสร้างพื้นฐานและแหล่งน้ำ  
**พันธกิจ** พัฒนาระบบโครงสร้างพื้นฐาน และแหล่งน้ำ  
**เป้าประสงค์** ประชาชนได้รับบริการโครงสร้างพื้นฐานที่ดี มีมาตรฐาน  
**ตัวชี้วัดระดับเป้าประสงค์** ร้อยละความพึงพอใจของประชาชนที่ได้รับบริการ  
**กลยุทธ์และตัวชี้วัดระดับกลยุทธ์**

กลยุทธ์	ตัวชี้วัดระดับกลยุทธ์
๒.๑ ก่อสร้าง ปรับปรุง บำรุงรักษา ถนน สะพาน ราง/ท่อระบายน้ำ	- ร้อยละถนนที่ก่อสร้าง ปรับปรุง บำรุงรักษา - ร้อยละราง /ท่อระบายน้ำที่ก่อสร้าง ปรับปรุง บำรุงรักษา - ร้อยละสะพานที่ก่อสร้าง ปรับปรุง บำรุงรักษา
๒.๒ ขยายเขต ติดตั้ง ซ่อมแซม บำรุงรักษาไฟฟ้า สาธารณะ	- ร้อยละครัวเรือนที่มีไฟฟ้าใช้
๒.๓ ก่อสร้าง ปรับปรุง บำรุงรักษา ฝาย คลอง รำลาง และแหล่งน้ำเพื่อการอุปโภค บริโภค และ การเกษตร	- ร้อยละครัวเรือนที่มีน้ำใช้อย่างเพียงพอ
๒.๔ ก่อสร้าง ปรับปรุง บำรุงรักษา อาคาร สวนสาธารณะ สถานที่พักผ่อน และปรับปรุงภูมิทัศน์	- ร้อยละชุมชนที่มีสถานที่พักผ่อนทำกิจกรรม ส่วนรวม
๒.๕ พัฒนาและ ปรับปรุงผังเมือง	- ร้อยละของชุมชนที่ได้รับการส่งเสริมการพัฒนา ตามผังเมืองรวม

**หน่วยงานรับผิดชอบหลัก :** กองช่าง

**ความเชื่อมโยง**

**ยุทธศาสตร์จังหวัด**

- ยุทธศาสตร์ที่ ๖ สร้างความเข้มแข็ง และเพิ่มขีดความสามารถของภาคพาณิชย์ยกรรม และภาคการบริการสู่การแข่งขันในระดับสากล

- ยุทธศาสตร์ที่ ๓ พัฒนาภาคอุตสาหกรรมเข้าสู่อุตสาหกรรมเชิงนิเวศน์ สนับสนุนการดำเนินการที่มีความรับผิดชอบต่อสังคม และการสร้างนวัตกรรมอย่างสร้างสรรค์รองรับเขตพัฒนาพิเศษภาค

**ยุทธศาสตร์การพัฒนาขององค์กรปกครองส่วนท้องถิ่นในเขตจังหวัดระยอง**

- ยุทธศาสตร์ที่ ๓ การพัฒนาอุตสาหกรรมที่เป็นมิตร และบริหารจัดการทรัพยากรธรรมชาติและสิ่งแวดล้อมอย่างยั่งยืน

- ยุทธศาสตร์ที่ ๕ การพัฒนาโครงสร้างพื้นฐานทุกด้านอย่างสมดุลและยั่งยืน

**ยุทธศาสตร์การพัฒนาของเทศบาลตำบลทับมา**

- ยุทธศาสตร์ที่ ๒ การพัฒนาโครงสร้างพื้นฐานและแหล่งน้ำ

**ประเด็นยุทธศาสตร์ที่ ๓ ยุทธศาสตร์การพัฒนาสังคมและคุณภาพชีวิต**

**พันธกิจ** จัดระบบการป้องกันบรรเทาสาธารณภัย ป้องกัน แก้ไขปัญหาอาเสพติด พัฒนาและสร้างเสริมคุณภาพชีวิตของประชาชนให้มีความเข้มแข็ง ดำรงชีวิตตามหลักปรัชญาเศรษฐกิจพอเพียง

**เป้าประสงค์** ประชาชนมีความปลอดภัยในชีวิตและทรัพย์สิน มีคุณภาพชีวิตที่ดีตามหลักปรัชญาเศรษฐกิจพอเพียง

**ตัวชี้วัดระดับเป้าประสงค์** ร้อยละของประชาชนที่ได้รับการช่วยเหลือให้มีความปลอดภัยในชีวิตและทรัพย์สิน

**กลยุทธ์และตัวชี้วัดระดับกลยุทธ์**

กลยุทธ์	ตัวชี้วัดระดับกลยุทธ์
๓.๑ ป้องกันและแก้ไขปัญหาอาเสพติด เพื่อเสริมสร้างความเข้มแข็งของชุมชน	- จำนวนผู้ที่ได้รับการบำบัด พิ้นฟู - จำนวนผู้ผ่านการบำบัดยาเสพติดที่ได้รับการฝึกอาชีพ
๓.๒ จัดระบบป้องกัน และบรรเทาสาธารณภัย เพื่อสร้างความปลอดภัยในชีวิตและทรัพย์สินของประชาชน	- ร้อยละของครัวเรือนที่ได้รับการช่วยเหลือ - ร้อยละของชุมชนที่มีการตรวจตราเฝ้าระวังด้านความปลอดภัย
๓.๓ พัฒนาคุณภาพชีวิตและจิตส่วติการสังคมอย่างเสมอภาค และทั่วถึง	- ร้อยละผู้สูงอายุที่ได้รับส่วติการและการสงเคราะห์ - ร้อยละผู้พิการที่ได้รับส่วติการและการสงเคราะห์ - ร้อยละผู้ด้อยโอกาสที่ได้รับส่วติการและการสงเคราะห์

**หน่วยงานรับผิดชอบหลัก** : กองส่วติการสังคม สำนักปลัด

**ความเชื่อมโยง**

**ยุทธศาสตร์จังหวัด**

- ยุทธศาสตร์ที่ ๕ เสริมสร้างมาตรฐานการดำรงชีวิต และการมีส่วนร่วมของประชาชนตามหลักปรัชญาของเศรษฐกิจพอเพียง

**ยุทธศาสตร์การพัฒนาขององค์กรปกครองส่วนท้องถิ่นในเขตจังหวัดระยอง**

- ยุทธศาสตร์ที่ ๔ การพัฒนาคุณภาพชีวิต สังคม และการเมือง ตามหลักปรัชญาของเศรษฐกิจพอเพียง และการบริหารจัดการองค์กร

**ยุทธศาสตร์การพัฒนาของเทศบาลตำบลทับมา**

- ยุทธศาสตร์ที่ ๓ ยุทธศาสตร์การพัฒนาสังคมและคุณภาพชีวิต



ประเด็นยุทธศาสตร์ที่ ๔ ยุทธศาสตร์การพัฒนาการบริหารจัดการระบบสาธารณสุข ทรัพยากร ธรรมชาติและสิ่งแวดล้อม

พันธกิจ บริหารจัดการระบบสาธารณสุข อนุรักษ์และบำรุงรักษาทรัพยากรธรรมชาติและสิ่งแวดล้อม

เป้าประสงค์ ประชาชนมีสุขภาพอนามัยแข็งแรง สมบูรณ์ ชุมชนมีสภาพแวดล้อมที่ดีเป็นมิตรกับสิ่งแวดล้อม

ตัวชี้วัดระดับเป้าประสงค์

๑. ร้อยละของประชาชนที่เข้ารับการคัดกรองโรค

๒. ร้อยละความพึงพอใจของประชาชน

กลยุทธ์และตัวชี้วัดระดับกลยุทธ์

กลยุทธ์	ตัวชี้วัดระดับกลยุทธ์
๔.๑ ส่งเสริมการสร้างจิตสำนึกและตระหนักในการจัดการทรัพยากรธรรมชาติและสิ่งแวดล้อม	- จำนวนกิจกรรมด้านการจัดการทรัพยากรธรรมชาติและสิ่งแวดล้อม
๔.๒ ส่งเสริมและพัฒนาระบบการจัดการขยะมูลฝอย	- จำนวนกิจกรรมด้านการจัดเก็บขยะมูลฝอย
๔.๓ ส่งเสริมสถานประกอบการ ร้านอาหาร/ร้านค้า/ตลาดให้ได้มาตรฐานของกรมอนามัย	- จำนวนสถานประกอบการ ร้านอาหาร/ร้านค้า/ตลาดให้ได้มาตรฐานของกรมอนามัย
๔.๔ ส่งเสริมสุขภาพและป้องกันโรค	- จำนวนกิจกรรมด้านส่งเสริมสุขภาพและป้องกันโรค
๔.๕ พัฒนาระบบบริการด้านสาธารณสุข	- จำนวนกิจกรรมการพัฒนาระบบบริการด้านสาธารณสุข

หน่วยงานรับผิดชอบหลัก : กองสาธารณสุขและสิ่งแวดล้อม

ความเชื่อมโยง

ยุทธศาสตร์จังหวัด

- ยุทธศาสตร์ที่ ๔ ป้องกัน อนุรักษ์ ฟื้นฟู และควบคุมการใช้ทรัพยากรธรรมชาติและสิ่งแวดล้อมบนพื้นฐานของการมีส่วนร่วม

ยุทธศาสตร์การพัฒนาขององค์กรปกครองส่วนท้องถิ่นในเขตจังหวัดระยอง

- ยุทธศาสตร์ที่ ๓ การพัฒนาอุตสาหกรรมที่เป็นมิตร และบริหารจัดการทรัพยากรธรรมชาติและสิ่งแวดล้อมที่ยั่งยืน

ยุทธศาสตร์การพัฒนาของเทศบาลตำบลทับมา

- ยุทธศาสตร์ที่ ๔ ยุทธศาสตร์การพัฒนาการบริหารจัดการระบบสาธารณสุข ทรัพยากรธรรมชาติและสิ่งแวดล้อม

**ประเด็นยุทธศาสตร์ที่ ๕ ยุทธศาสตร์การพัฒนาและส่งเสริมการศึกษา การกีฬา ศาสนา ศิลปวัฒนธรรม ประเพณีและภูมิปัญญาท้องถิ่น**

**พันธกิจ** ส่งเสริมและสนับสนุนการศึกษา กีฬา นันทนาการ อนุรักษ์ขนบธรรมเนียม ประเพณี วัฒนธรรม ท้องถิ่นและภูมิปัญญาท้องถิ่น

**เป้าประสงค์** เด็ก เยาวชน ประชาชนได้รับศึกษาที่ดี มีคุณภาพ เป็นไปตามมาตรฐาน และมีส่วนร่วมในการ สืบทอดขนบธรรมเนียม ประเพณี วัฒนธรรม ภูมิปัญญาท้องถิ่น

**ตัวชี้วัดระดับเป้าประสงค์** ๑. จำนวนกิจกรรม/โครงการด้านกาสนับสนุนศึกษา  
๒. จำนวนกิจกรรม/โครงการด้านอนุรักษ์ขนบธรรมเนียมประเพณี วัฒนธรรมท้องถิ่นและภูมิปัญญาท้องถิ่น  
**กลยุทธ์และตัวชี้วัดระดับกลยุทธ์**

กลยุทธ์	ตัวชี้วัดระดับกลยุทธ์
๕.๑ ส่งเสริม สนับสนุนการจัดการศึกษาพร้อมเข้าสู่ ประชาคมอาเซียน	- ร้อยละสถานศึกษาที่ได้รับการสนับสนุนและ พัฒนาการจัดการศึกษา - จำนวนโครงการเตรียมความพร้อมเข้าสู่อาเซียน
๕.๒ ส่งเสริม สนับสนุนการกีฬาและนันทนาการ	- ร้อยละชุมชนที่ได้รับการสนับสนุนส่งเสริมการกีฬา และนันทนาการ
๕.๓ ส่งเสริม สนับสนุนศิลปะ วัฒนธรรม ประเพณี และภูมิปัญญาท้องถิ่น	- ร้อยละชุมชนที่ได้รับการสนับสนุนส่งเสริมการกีฬา และนันทนาการศิลปะ วัฒนธรรม ประเพณีและ ภูมิปัญญาท้องถิ่น
๕.๔ พัฒนา ปรับปรุง บำรุงรักษา ซ่อมแซม โบราณสถาน ศาสนสถาน	- ร้อยละโบราณสถาน ศาสนสถานที่ได้รับการพัฒนา ปรับปรุง บำรุงรักษา ซ่อมแซม

**หน่วยงานรับผิดชอบ** : กองการศึกษา กองสวัสดิการสังคม

**ความเชื่อมโยง**

**ยุทธศาสตร์จังหวัด**

- ยุทธศาสตร์ที่ ๒ พัฒนาศักยภาพการท่องเที่ยวให้เติบโตควบคู่กับภาคการเกษตรและ ภาคอุตสาหกรรมอย่างมีคุณภาพและยั่งยืน

- ยุทธศาสตร์ที่ ๕ เสริมสร้างมาตรฐานการดำรงชีวิต และการมีส่วนร่วมของประชาชนตามหลัก ปรัชญาของเศรษฐกิจพอเพียง

**ยุทธศาสตร์การพัฒนาขององค์กรปกครองส่วนท้องถิ่นในเขตจังหวัดระยอง**

- ยุทธศาสตร์ที่ ๑ การพัฒนาความเป็นเลิศด้านการศึกษา ศาสนา ศิลปวัฒนธรรม ภูมิปัญญาท้องถิ่น และการกีฬา

- ยุทธศาสตร์ที่ ๒ การพัฒนาและส่งเสริมการท่องเที่ยว เชิงอนุรักษ์อย่างสมดุลและยั่งยืน

- ยุทธศาสตร์ที่ ๔ การพัฒนาคุณภาพชีวิต สังคม และการเมือง ตามหลักปรัชญาของเศรษฐกิจ พอเพียงและการบริหารจัดการองค์กร

**ยุทธศาสตร์การพัฒนาของเทศบาลตำบลทับมา**

- ยุทธศาสตร์ที่ ๕ ยุทธศาสตร์การพัฒนาและส่งเสริมการศึกษา การกีฬา ศาสนา ศิลปวัฒนธรรม ประเพณีและภูมิปัญญาท้องถิ่น

**ประเด็นยุทธศาสตร์ที่ ๖ ยุทธศาสตร์การพัฒนาเศรษฐกิจและการท่องเที่ยวเชิงอนุรักษ์**

**พันธกิจ** ส่งเสริมและสนับสนุนเศรษฐกิจและการท่องเที่ยวเชิงอนุรักษ์

**เป้าประสงค์** ครัวเรือนมีรายได้เพิ่มขึ้นเพียงพอต่อการดำรงชีวิต

**ตัวชี้วัดระดับเป้าประสงค์**

๑. ร้อยละของครัวเรือนมีรายได้เฉลี่ย ๓๐,๐๐๐ บาท/ต่อปี

๒. ร้อยละจำนวนนักท่องเที่ยวที่เพิ่มขึ้นเฉลี่ยต่อไป

**กลยุทธ์และตัวชี้วัดระดับกลยุทธ์**

กลยุทธ์	ตัวชี้วัดระดับกลยุทธ์
๖.๑ ส่งเสริมและพัฒนาอาชีพเพื่อสร้างรายได้แก่ประชาชน	- รายได้เฉลี่ยต่อปีของครัวเรือนไม่น้อยกว่า ๓๐,๐๐๐ บาท/ปี - ร้อยละกลุ่มองค์กรที่ได้รับการสนับสนุน
๖.๒ สร้างมาตรฐานพัฒนามูลค่าของสินค้าเกษตรตามหลักปรัชญาเศรษฐกิจพอเพียงและส่งเสริมการท่องเที่ยวเชิงอนุรักษ์	- ร้อยละผลิตภัณฑ์ OTOP ที่ได้มาตรฐาน - ร้อยละจำนวนนักท่องเที่ยวที่เพิ่มขึ้น

**หน่วยงานรับผิดชอบหลัก** : กองสวัสดิการสังคม

**ความเชื่อมโยง**

**ยุทธศาสตร์จังหวัด**

- ยุทธศาสตร์ที่ ๑ พัฒนาคุณภาพสินค้าและผลิตภัณฑ์ด้านการเกษตร ประมง ปศุสัตว์ ด้วยเทคโนโลยีและนวัตกรรมให้เป็นไปตามมาตรฐานสากล ควบคู่กับการพัฒนาไปสู่เกษตรอุตสาหกรรม

- ยุทธศาสตร์ที่ ๒ พัฒนาศักยภาพการท่องเที่ยวให้เติบโตควบคู่กับภาคการเกษตรและภาคอุตสาหกรรมอย่างมีคุณภาพและยั่งยืน

**ยุทธศาสตร์การพัฒนาขององค์กรปกครองส่วนท้องถิ่นในเขตจังหวัดระยอง**

- ยุทธศาสตร์ที่ ๒ การพัฒนาและส่งเสริมการท่องเที่ยว เชิงอนุรักษ์อย่างสมดุลและยั่งยืน

- ยุทธศาสตร์ที่ ๖ การพัฒนาการเกษตร เศรษฐกิจ และปรับปรุงโครงสร้างให้สมดุลและแข่งขันได้

**ยุทธศาสตร์การพัฒนาของเทศบาลตำบลทับมา**

- ยุทธศาสตร์ที่ ๖ ยุทธศาสตร์การพัฒนาเศรษฐกิจและการท่องเที่ยวเชิงอนุรักษ์

ประเด็นยุทธศาสตร์ที่ ๗ ยุทธศาสตร์การพัฒนาการบริหารจัดการและพัฒนาทรัพยากรมนุษย์  
พันธกิจ จัดระบบการบริหารจัดการองค์กรที่ดี มีประสิทธิภาพ พัฒนาศักยภาพบุคลากร จัดทำและ  
ประสานแผนพัฒนาท้องถิ่น

เป้าประสงค์ เทศบาลมีการบริหารงานตามหลักธรรมาภิบาล

ตัวชี้วัดระดับเป้าประสงค์

๑. ร้อยละของบุคลากรท้องถิ่นที่ได้รับการพัฒนาศักยภาพ
๒. ร้อยละความพึงพอใจของประชาชนต่อการรับบริการ

กลยุทธ์และตัวชี้วัดระดับกลยุทธ์

กลยุทธ์	ตัวชี้วัดระดับกลยุทธ์
๗.๑ สนับสนุนการพัฒนาศักยภาพบุคลากรท้องถิ่น พัฒนาการบริหารจัดการองค์กรและเพิ่มประสิทธิภาพการจัดเก็บรายได้ของท้องถิ่น	- ร้อยละบุคลากรท้องถิ่นที่ได้รับการพัฒนาศักยภาพ - ร้อยละการเพิ่มขึ้นของรายได้ที่จัดเก็บเอง
๗.๒ จัดท้าววัสดุ ครุภัณฑ์ อุปกรณ์ เครื่องมือ เครื่องใช้ และเครื่องจักรกลในการ ปฏิบัติงานขององค์กร	- ร้อยละงบประมาณที่จัดสรรในการจัดท้าววัสดุ ครุภัณฑ์ อุปกรณ์ เครื่องมือ เครื่องใช้ และเครื่องจักรกลในการ ปฏิบัติงาน

หน่วยงานรับผิดชอบหลัก : สำนักปลัด กองคลัง กองช่าง กองการศึกษา กองสาธารณสุขและสิ่งแวดล้อม  
กองสวัสดิการสังคม งานตรวจสอบภายใน

ความเชื่อมโยง

ยุทธศาสตร์จังหวัด

- ยุทธศาสตร์ที่ ๕ เสริมสร้างมาตรฐานการดำรงชีวิต และการมีส่วนร่วมของประชาชนตามหลัก  
ปรัชญาเศรษฐกิจพอเพียง

ยุทธศาสตร์การพัฒนาขององค์กรปกครองส่วนท้องถิ่นในเขตจังหวัดระยอง

- ยุทธศาสตร์ที่ ๔ การพัฒนา คุณภาพชีวิต สังคม และการเมือง ตามหลักปรัชญาของเศรษฐกิจ  
พอเพียงและการบริหารจัดการองค์กร

ยุทธศาสตร์การพัฒนาของเทศบาลตำบลทับมา

- ยุทธศาสตร์ที่ ๗ ยุทธศาสตร์การพัฒนาการบริหารจัดการและพัฒนาทรัพยากรมนุษย์

**๒.๕ คำเป้าหมาย**

ยุทธศาสตร์ที่ ๑ การพัฒนาด้านการเมือง การบริหาร ข้อมูลข่าวสารและเทคโนโลยีสารสนเทศ

คำเป้าหมาย

- ร้อยละการใช้สิทธิเลือกตั้งของประชาชน
- ร้อยละความพึงพอใจของประชาชนต่อการรับบริการ

ยุทธศาสตร์ที่ ๒ การพัฒนาโครงสร้างพื้นฐานและแหล่งน้ำ

คำเป้าหมาย

- ร้อยละความพึงพอใจของประชาชนที่ได้รับการบริการ

ยุทธศาสตร์ที่ ๓ การพัฒนาสังคมและคุณภาพชีวิต

คำเป้าหมาย

- ร้อยละของประชาชนที่ได้รับการช่วยเหลือให้มีความปลอดภัยในชีวิตและทรัพย์สิน

**ยุทธศาสตร์ที่ ๔** การพัฒนาการบริหารจัดการระบบสาธารณสุข ทรัพยากรธรรมชาติและสิ่งแวดล้อม  
ค่าเป้าหมาย

- ร้อยละของประชาชนที่เข้ารับการคัดกรองโรค
- ร้อยละความพึงพอใจของประชาชน

**ยุทธศาสตร์ที่ ๕** การพัฒนาและส่งเสริมการศึกษา การกีฬา ศาสนา ศิลปวัฒนธรรม ประเพณีและ  
ภูมิปัญญาท้องถิ่น

ค่าเป้าหมาย

- จำนวนกิจกรรม/โครงการด้านกาสนับสนุนศึกษา
- จำนวนกิจกรรม/โครงการด้านอนุรักษ์ขนบธรรมเนียมประเพณี วัฒนธรรมท้องถิ่นและภูมิปัญญาท้องถิ่น

**ยุทธศาสตร์ที่ ๖** การพัฒนาเศรษฐกิจและการท่องเที่ยวเชิงอนุรักษ์

ค่าเป้าหมาย

- ร้อยละของครัวเรือนมีรายได้เฉลี่ย ๓๐,๐๐๐ บาท/ต่อปี
- ร้อยละจำนวนนักท่องเที่ยวที่เพิ่มขึ้นเฉลี่ยต่อไป

**ยุทธศาสตร์ที่ ๗** การพัฒนาการบริหารจัดการและพัฒนาทรัพยากรมนุษย์

ค่าเป้าหมาย

- ร้อยละของบุคลากรท้องถิ่นที่ได้รับการพัฒนาศักยภาพ
- ร้อยละความพึงพอใจของประชาชนต่อการรับบริการ

**๒.๖** กลยุทธ์

๑) ยุทธศาสตร์การพัฒนาด้านการเมือง การบริหาร ข้อมูลข่าวสารและเทคโนโลยีสารสนเทศ

กลยุทธ์ :

๑.๑) สนับสนุน และส่งเสริมให้ประชาชนมีส่วนร่วมในการบริหารจัดการท้องถิ่น ภายใต้การ  
ปกครองในระบอบประชาธิปไตย

๑.๒) สนับสนุนและพัฒนาระบบเทคโนโลยีสารสนเทศในการบริหารกิจการองค์กร

๒) ยุทธศาสตร์การพัฒนาโครงสร้างพื้นฐานและแหล่งน้ำ

กลยุทธ์ :

๒.๑) ก่อสร้าง ปรับปรุง บำรุงรักษา ถนน สะพาน ราง/ท่อระบายน้ำ

๒.๒) ขยายเขต ติดตั้ง ซ่อมแซม บำรุงรักษาไฟฟ้าสาธารณะ

๒.๓) ก่อสร้างปรับปรุงบำรุงรักษา ฝาย คลอง ลำราง และแหล่งน้ำเพื่อการอุปโภค บริโภค  
และการเกษตร

๒.๔) ก่อสร้างปรับปรุงบำรุงรักษา อาคาร สวนสาธารณะ สถานที่พักผ่อน และปรับปรุง  
ภูมิทัศน์

๒.๕) พัฒนาและปรับปรุงผังเมือง

๓) ยุทธศาสตร์การพัฒนาสังคมและคุณภาพชีวิต

กลยุทธ์ :

๓.๑) ป้องกันและแก้ไขปัญหาเสพติด เพื่อเสริมสร้างความเข้มแข็งของชุมชน

๓.๒) จัดระบบป้องกัน และบรรเทาสาธารณภัยเพื่อสร้างความปลอดภัยในชีวิตและทรัพย์สิน  
ของประชาชน

๓.๓) พัฒนาคุณภาพชีวิตและจัดสวัสดิการสังคมอย่างเสมอภาคและทั่วถึง



๔) ยุทธศาสตร์การพัฒนาระบบบริหารจัดการระบบสาธารณสุข ทรัพยากรธรรมชาติและ  
สิ่งแวดล้อม

กลยุทธ์ :

สิ่งแวดล้อม

๔.๑ ส่งเสริมการสร้างจิตสำนึกและตระหนักในการจัดการทรัพยากรธรรมชาติและ

๔.๒ ส่งเสริมและพัฒนาระบบการจัดการขยะมูลฝอย

๔.๓ ส่งเสริมสถานประกอบการ ร้านอาหาร/ร้านค้า/ตลาดให้ได้มาตรฐานของกรมอนามัย

๔.๔ ส่งเสริมสุขภาพและป้องกันโรค

๔.๕ พัฒนาระบบบริการด้านสาธารณสุข

๕) ยุทธศาสตร์การพัฒนาและส่งเสริมการศึกษา การกีฬา ศาสนา ศิลปวัฒนธรรม ประเพณี  
และภูมิปัญญาท้องถิ่น

กลยุทธ์ :

๕.๑ ส่งเสริม สนับสนุนการจัดการศึกษาพร้อมเข้าสู่ประชาคมอาเซียน

๕.๒ ส่งเสริม สนับสนุนการกีฬาและนันทนาการ

๕.๓ ส่งเสริม สนับสนุนศิลปะ วัฒนธรรม ประเพณีและภูมิปัญญาท้องถิ่น

๕.๔ พัฒนา ปรับปรุง บำรุงรักษา ซ่อมแซม โบราณสถาน ศาสนสถาน

๖) ยุทธศาสตร์การพัฒนาเศรษฐกิจและการท่องเที่ยวเชิงอนุรักษ์

กลยุทธ์ :

๖.๑ ส่งเสริมและพัฒนาอาชีพเพื่อสร้างรายได้แก่ประชาชน

๖.๒ สร้างมาตรฐาน พัฒนามูลค่าของสินค้าเกษตร ตามหลักปรัชญา เศรษฐกิจพอเพียง และ  
ส่งเสริมการท่องเที่ยวเชิงอนุรักษ์

๗) ยุทธศาสตร์การพัฒนาระบบบริหารจัดการและพัฒนาทรัพยากรมนุษย์

กลยุทธ์ :

๗.๑ ส่งเสริม สนับสนุนการพัฒนาศักยภาพ พัฒนาการบริหารจัดการองค์กรและเพิ่ม  
ประสิทธิภาพการจัดเก็บรายได้ของท้องถิ่น

๗.๒ จัดหาวัสดุ ครุภัณฑ์ อุปกรณ์ เครื่องมือ เครื่องใช้ และเครื่องจักรกลในการปฏิบัติงานของ  
องค์กร

## องค์ประกอบการวิเคราะห์ความเสี่ยง

การวิเคราะห์และจัดทำแผนบริหารความเสี่ยงตามมาตรฐาน COSO เพื่อเตรียมการรองรับการเปลี่ยนแปลงที่อาจจะเกิดขึ้นจากการดำเนินแผนงาน/โครงการที่สำคัญซึ่งต้องครอบคลุมความเสี่ยงด้านธรรมาภิบาล

การบริหารความเสี่ยง คือ กระบวนการที่เป็นระบบในการบริหารปัจจัยและควบคุมกิจกรรมรวมทั้ง กระบวนการการดำเนินการต่างๆ เพื่อลดมูลเหตุของโอกาสที่จะทำให้เกิดความเสียหายจากการดำเนินการที่ไม่ เป็นไปตามแผนเพื่อให้ระดับของความเสี่ยงและผลกระทบที่จะเกิดขึ้นในอนาคตอยู่ในระดับที่สามารถยอมรับได้ ควบคุมได้ และตรวจสอบได้อย่างเป็นระบบ

ความเสี่ยง คือ เหตุการณ์/การกระทำใดๆ ที่อาจเกิดขึ้นภายใต้สถานการณ์ที่ไม่แน่นอน และส่งผลกระทบ หรือสร้างความเสียหาย (ทั้งที่เป็นตัวเงินและไม่เป็นตัวเงิน) หรือก่อให้เกิดความล้มเหลวหรือลดโอกาสที่จะบรรลุ เป้าหมายของแผนงาน/โครงการที่สำคัญในแต่ละประเด็นยุทธศาสตร์ซึ่งจะต้องมีการวิเคราะห์ และบริหารจัดการ ความเสี่ยงให้ครบถ้วนทุกประเด็นยุทธศาสตร์ของส่วนราชการ โดยคัดเลือกแผนงาน/โครงการที่สำคัญและมี ผลกระทบสูงต่อการบรรลุความสำเร็จตามประเด็นยุทธศาสตร์ที่ได้รับงบประมาณอย่างน้อยประเด็นยุทธศาสตร์ละ ๑ แผนงาน/โครงการ มาดำเนินการบริหารจัดการความเสี่ยงเพื่อจัดการกับการเปลี่ยนแปลงที่อาจส่งผลกระทบต่อ ความสำเร็จหรือการบรรลุเป้าหมายของแผนงาน/โครงการซึ่งจะต้องมีขั้นตอนการดำเนินการ หลักเกณฑ์ในการ วิเคราะห์ ประเมิน และจัดการความเสี่ยงอย่างเหมาะสม ตามกระบวนการบริหารความเสี่ยงตามมาตรฐาน COSO(The Committee of Sponsoring Organization of the Treadway Commission) คือ



- 1.สภาพแวดล้อมภายใน
- 2.การกำหนดวัตถุประสงค์
- 3.การระบุเหตุการณ์เสี่ยง
- 4.การประเมินความเสี่ยง
- 5.การจัดการความเสี่ยง
- 6.การออกแบบกิจกรรมควบคุม
- 7.สารสนเทศและการสื่อสาร
- 8.การติดตามผล

ทั้งนี้ในการวิเคราะห์เพื่อระบุความเสี่ยงต่างๆ อาจพิจารณาจากปัจจัยเสี่ยงในหลายด้าน ดังนี้

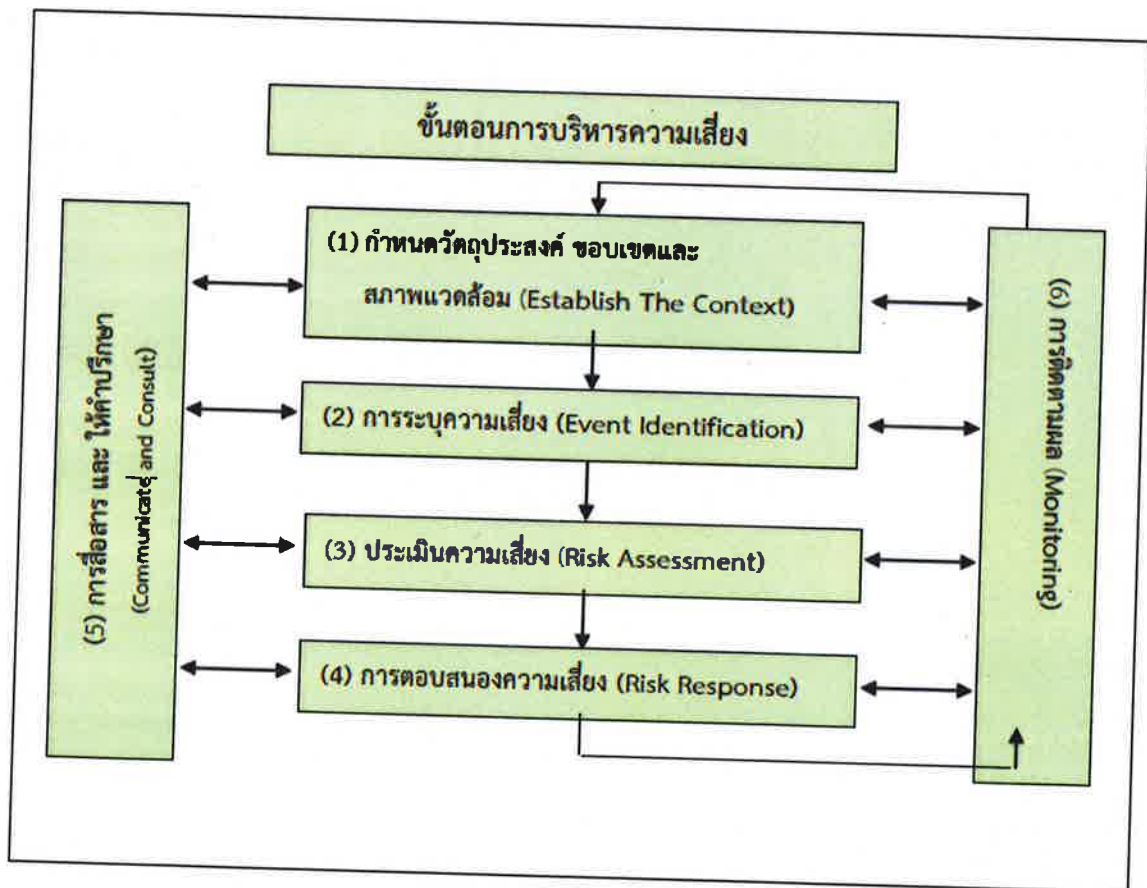
**ความเสี่ยงด้านกลยุทธ์ (Strategic Risk: S):** เกี่ยวข้องกับการบรรลุเป้าหมายและพันธกิจในภาพรวมโดย ความเสี่ยงที่อาจจะเกิดขึ้นเป็นความเสี่ยงเนื่องจากการเปลี่ยนแปลงของสถานการณ์และเหตุการณ์ภายนอกส่งผลต่อ กลยุทธ์ที่กำหนดไว้ไม่สอดคล้องกับประเด็นยุทธศาสตร์/วิสัยทัศน์ หรือเกิดจากการกำหนดกลยุทธ์ที่ขาดการมีส่วนร่วม ร่วมจากภาคประชาชนหรือการร่วมมือกับองค์กรอิสระทำให้โครงการขาดการยอมรับและโครงการไม่ได้ นำไปสู่ การแก้ไขปัญหาหรือการตอบสนองต่อความต้องการของผู้รับบริการหรือผู้มีส่วนได้ส่วนเสียอย่างแท้จริงหรือเป็น ความเสี่ยงที่เกิดขึ้นจากการตัดสินใจผิดพลาดหรือนำการตัดสินใจนั้นมาใช้อย่างไม่ถูกต้อง

**ความเสี่ยงด้านการดำเนินงาน (Operational Risk: O):** เกี่ยวข้องกับประสิทธิภาพ ประสิทธิผลหรือผลการปฏิบัติงาน โดยความเสี่ยงที่อาจเกิดขึ้นเป็นความเสี่ยง เนื่องจากระบบงานภายในขององค์กร/กระบวนการ/เทคโนโลยีหรือนวัตกรรมที่ใช้/บุคลากร/ ความเพียงพอของข้อมูล ส่งผลต่อประสิทธิภาพและประสิทธิผลในการดำเนินโครงการ

**ความเสี่ยงด้านการเงิน (Financial Risk: F):** เป็นความเสี่ยงเกี่ยวกับการบริหารงบประมาณและการเงิน เช่น การบริหารการเงินไม่ถูกต้อง ไม่เหมาะสม ทำให้ขาดประสิทธิภาพและไม่ทันต่อสถานการณ์ หรือเป็นความเสี่ยงที่เกี่ยวข้องกับการเงินขององค์กร เช่น การประมาณการงบประมาณไม่เพียงพอและไม่สอดคล้องกับขั้นตอนการดำเนินการ เป็นต้น เนื่องจากขาดการจัดหาข้อมูล การวิเคราะห์ การวางแผน การควบคุม และการจัดทำรายงาน เพื่อนำมาใช้ในการบริหารงบประมาณ และการเงินดังกล่าว

**ความเสี่ยงด้านการปฏิบัติตามกฎหมาย/กฎระเบียบ (Compliance Risk: C):** เกี่ยวข้องกับการปฏิบัติตามกฎ ระเบียบต่างๆ โดยความเสี่ยงที่อาจเกิดขึ้นเป็นความเสี่ยง เนื่องจากความไม่ชัดเจน ความไม่ทันสมัย หรือความ ไม่ครอบคลุมของกฎหมาย กฎระเบียบ ข้อบังคับต่างๆ รวมถึงการทำนิติกรรมสัญญา การร่างสัญญาที่ไม่ครอบคลุม การดำเนินงาน

### ขั้นตอนการบริหารความเสี่ยง (Risk Management Process)



## แนวทางการประเมินผลการบริหารความเสี่ยง

การประเมินผลการบริหารความเสี่ยงของเทศบาลตำบลทับมาประกอบด้วย ๓ ด้านหลัก คือ ด้านความครบถ้วนขององค์ประกอบหลักของการบริหารความเสี่ยง ด้านประสิทธิภาพของการบริหารความเสี่ยง และด้านประสิทธิผลของการบริหารความเสี่ยง โดยมีแนวทางการประเมินในแต่ละด้าน ดังนี้

### ๑. ด้านความครบถ้วนขององค์ประกอบหลักของการบริหารความเสี่ยง

พิจารณาจากการมีระบบการบริหารความเสี่ยงที่ดี โดยการกำหนดผู้รับผิดชอบในการบริหารความเสี่ยงที่ชัดเจน ความครบถ้วนของการวิเคราะห์ความเสี่ยงตามหลักการของ COSO ได้แก่การกำหนดวัตถุประสงค์การระบุความเสี่ยง การประเมินความเสี่ยงการตอบสนองความเสี่ยง กิจกรรมการบริหารความเสี่ยงการสื่อสารสร้างความเข้าใจ การติดตามประเมินผล รวมทั้งการสรุปผลการบริหารความเสี่ยงประจำปี

### ๒. ด้านประสิทธิภาพของการบริหารความเสี่ยง

พิจารณาจากการบริหารความเสี่ยงได้ทั่วทั้งองค์กร การให้ความหมายและจัดประเภทของความเสี่ยง การกำหนดขอบเขต วัตถุประสงค์การบริหารความเสี่ยง ระดับความเสี่ยงที่ยอมรับได้ตลอดจนการกำหนดหลักเกณฑ์การประเมินความเสี่ยงและกำหนดกิจกรรมรองรับความเสี่ยงที่เหมาะสม

### ๓. ด้านประสิทธิผลของการบริหารความเสี่ยง

พิจารณาจากผลการบริหารความเสี่ยงด้วยวิธีประเมินระดับความรุนแรงของความเสี่ยงที่ลดลงอยู่ในระดับที่ยอมรับได้ภายหลังจากการจัดการความเสี่ยงตามกิจกรรมการจัดการความเสี่ยงที่กำหนด

### การประเมินความเสี่ยง

การวิเคราะห์ หรือประเมินความเสี่ยง ดาเนินการโดยมีวัตถุประสงค์เพื่อเป็นข้อมูลสำหรับการตัดสินใจ ประกอบด้วย ๓ ส่วน

#### ๑. วิเคราะห์ลักษณะของความเสี่ยง

๑.๑ โอกาส (Probability) ที่ความเสี่ยงจะเกิดขึ้น จำแนกเป็น ๕ ระดับ

โอกาสที่จะเกิดความเสี่ยง	ระดับคะแนน
สูงมาก	๕
สูง	๔
ปานกลาง	๓
น้อย	๒
น้อยมาก	๑

๑.๒ ผลกระทบ (Impact) หรือความเสียหาย หากความเสี่ยงนั้นเกิดขึ้น จำแนกเป็น ๕ ระดับ คือ มีผลกระทบน้อยมาก น้อย ปานกลาง สูง และสูงมาก

ผลกระทบต่อองค์กร	ระดับคะแนน
สูงมาก	๕
สูง	๔
ปานกลาง	๓
น้อย	๒
น้อยมาก	๑



**จำแนกกลุ่ม (Classifying) ของความเสี่ยง** ออกเป็น 4 ด้าน ประกอบด้วย

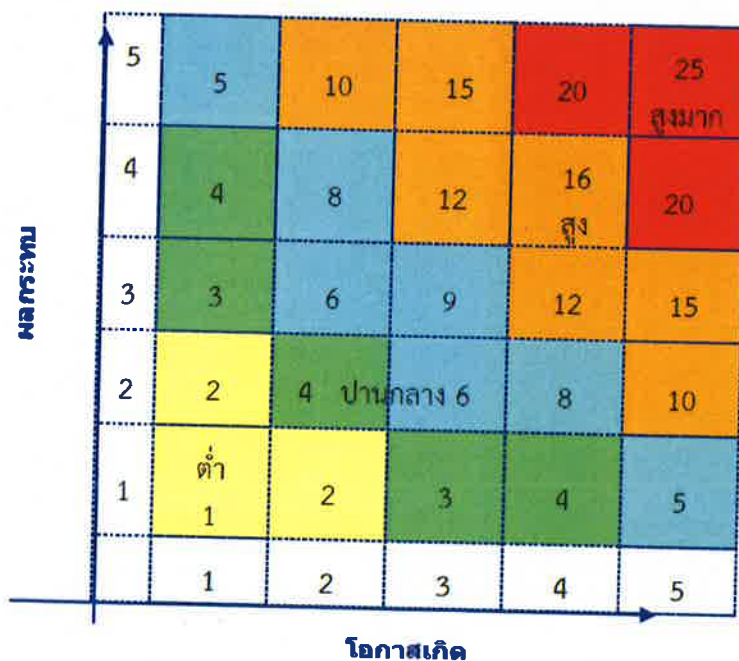
1. ความเสี่ยงด้านกลยุทธ์
2. ความเสี่ยงด้านการปฏิบัติงาน
3. ความเสี่ยงด้านเทคโนโลยีและสารสนเทศ
4. ความเสี่ยงด้านธรรมาภิบาล การปฏิบัติตามกฎหมาย ระเบียบ ข้อบังคับที่เกี่ยวข้อง

**การจัดลำดับความเสี่ยง (Prioritize)**

เมื่อได้ค่าระดับความเสี่ยงแล้ว นำมาจัดลำดับความรุนแรงของความเสี่ยงที่มีผลต่อการปฏิบัติงาน/โครงการที่หน่วยงานรับผิดชอบ เพื่อกำหนดกิจกรรมการควบคุมแต่ละสาเหตุของความเสี่ยง ที่สำคัญให้เหมาะสม โดยพิจารณาจากระดับความเสี่ยงที่เกิดจากความสัมพันธ์ระหว่างโอกาสที่จะเกิดความเสี่ยง (Likelihood) และผลกระทบของความเสี่ยง (Impact) ที่ประเมินได้ตามตารางการวิเคราะห์ความเสี่ยง โดยจัดทำแผน การบริหารความเสี่ยงและจัดการความเสี่ยง โดยใช้เกณฑ์ในการจัดแบ่ง ดังนี้

ระดับคะแนน ความเสี่ยง	จัดระดับ ความเสี่ยง	กลยุทธ์ในการจัดการความเสี่ยง	พื้นที่สี
๑-๒	ต่ำ	ยอมรับความเสี่ยง	เหลือง
๓-๙	ปานกลาง	ยอมรับความเสี่ยง (มีมาตรการติดตาม)	เขียว, ฟ้า
๑๐-๑๖	สูง	ควบคุมความเสี่ยง (มีแผนควบคุมความเสี่ยง)	ส้ม
๑๗-๒๕	สูงมาก	ควบคุมความเสี่ยง (มีแผนควบคุมความเสี่ยง), ถ้ายโอนความเสี่ยง	แดง

**แผนภูมิความเสี่ยง**





## ผลการประเมินการบริหารความเสี่ยง

จากภาพรวมการบริหารความเสี่ยงของเทศบาลตำบลทับมา สามารถประเมินผลการบริหารความเสี่ยง ปีงบประมาณ พ.ศ. ๒๕๖๔ ได้ดังนี้

### ด้านความครบถ้วนขององค์ประกอบหลักของการบริหารความเสี่ยง

๑. การกำหนดโครงสร้างการบริหารความเสี่ยงมีความชัดเจน โดยอยู่ในรูปของคณะกรรมการระบบคุณภาพและติดตามประเมินผลการดำเนินงานของเทศบาลตำบลทับมาในการดำเนินการตามแผนบริหารความเสี่ยงและติดตามประเมินผลการบริหารความเสี่ยงและควบคุมภายในของทุกสำนัก/กอง ให้เป็นไปตามหลักเกณฑ์กระทรวงการคลังว่าด้วยมาตรฐานและหลักเกณฑ์ปฏิบัติการบริหารจัดการความเสี่ยงสำหรับหน่วยงานของรัฐ พ.ศ.๒๕๖๒ และรายงานผลการดำเนินการบริหารความเสี่ยงให้ผู้บริหาร

๒. กระบวนการในการกำหนดนโยบาย วัตถุประสงค์การกำหนดกิจกรรมเพื่อจัดทำแผนบริหารความเสี่ยงรวมถึงแนวทาง/วิธีการบริหารความเสี่ยง เพื่อให้บรรลุเป้าหมายการดำเนินงานของเทศบาลตำบลทับมา มีความชัดเจน

๓. ทุกสำนัก/กอง ได้วิเคราะห์ความเสี่ยงในกิจกรรมที่รับผิดชอบ โดยวิเคราะห์ความเสี่ยงตามหลักการของ COSO

๔. มีการสื่อสารการบริหารความเสี่ยงโดยการจัดประชุม การแจ้งเวียนบันทึก และการนำลงเว็บไซต์ อย่างไรก็ตาม ยังไม่เพียงพอที่จะผลักดันให้เกิดการรับรู้และเข้าใจการบริหารความเสี่ยงได้ทั่วทั้งองค์กร

๕. มีการสรุปผลการบริหารความเสี่ยงประจำปีเสนอผู้บริหาร โดยมีรายละเอียดผลการดำเนินการบริหารความเสี่ยงประจำปีงบประมาณ พ.ศ. ๒๕๖๓ เพื่อเป็นแนวทางในการบริหารความเสี่ยงในปีงบประมาณ พ.ศ. ๒๕๖๔

### ด้านประสิทธิภาพของการบริหารความเสี่ยง

๑. การบริหารความเสี่ยงในปีงบประมาณ พ.ศ. ๒๕๖๔ มีหลักเกณฑ์การกำหนดกิจกรรมเพื่อจัดทำแผนบริหารความเสี่ยงที่ชัดเจน ครอบคลุมทุกกิจกรรมสำคัญในองค์กร

๒. กำหนดนโยบายและวัตถุประสงค์ของการบริหารความเสี่ยงที่มีความชัดเจน กำหนดหลักเกณฑ์การประเมินความเสี่ยงทั้งเชิงปริมาณและเชิงคุณภาพ จัดประเภทของความเสี่ยงตามเกณฑ์ทั้ง ๔ ด้าน คือ ด้านกลยุทธ์ ด้านการดำเนินงาน ด้านการเงิน และด้านกฎระเบียบต่างๆ รวมทั้งกำหนดเกณฑ์การประเมินโอกาสและผลกระทบของความเสี่ยง และการกำหนดระดับความเสี่ยงที่ยอมรับได้ไว้อย่างชัดเจน เพื่อเป็นกรอบในการวิเคราะห์และประเมินความเสี่ยงของเทศบาลตำบลทับมา

๓. ทุกหน่วยงานได้มีการวิเคราะห์ความเสี่ยง ประเมินระดับความรุนแรงของความเสี่ยง กำหนดแนวทางการตอบสนองความเสี่ยง รวมทั้งกำหนดกิจกรรมการจัดการความเสี่ยงที่เหมาะสม

๔. หน่วยงานที่รับผิดชอบได้ดำเนินการตามกิจกรรมที่ระบุในแผนบริหารความเสี่ยงแล้วโดยส่วนใหญ่ สำหรับบางกิจกรรมที่อยู่ระหว่างดำเนินการ ได้มีการเตรียมการหรือมีแผนการดำเนินงานในปีงบประมาณ ๒๕๖๓ โดยในบางกิจกรรมสำนัก/กอง ได้พิจารณาปรับเปลี่ยนวิธีการดำเนินการให้มีความเหมาะสมมากขึ้น

### ด้านประสิทธิผลของการบริหารความเสี่ยง

การบริหารความเสี่ยงโดยดำเนินการตามกิจกรรมการจัดการความเสี่ยงที่กำหนด ทำให้ระดับความรุนแรงของความเสี่ยงที่อาจส่งผลกระทบต่อเป้าหมายของกิจกรรมต่างๆ ประจำปีงบประมาณ พ.ศ. ๒๕๖๔ ลดลงอยู่ในระดับที่ยอมรับได้โดยส่วนใหญ่และสอดคล้องกับผลการดำเนินงานของกิจกรรมต่างๆ ที่มีการบริหารความเสี่ยงดังกล่าว

## ผลการประเมินการบริหารความเสี่ยง

จากภาพรวมการบริหารความเสี่ยงของเทศบาลตำบลทับมา สามารถประเมินผลการบริหารความเสี่ยง  
ปีงบประมาณ พ.ศ. ๒๕๖๓ ได้ดังนี้

### ด้านความครบถ้วนขององค์ประกอบหลักของการบริหารความเสี่ยง

๑. การกำหนดโครงสร้างการบริหารความเสี่ยงมีความชัดเจน โดยอยู่ในรูปของคณะกรรมการระบบ  
คุณภาพและติดตามประเมินผลการดำเนินงานของเทศบาลตำบลทับมาในการดำเนินการตามแผนบริหารความ  
เสี่ยงและติดตามประเมินผลการบริหารความเสี่ยงและควบคุมภายในของทุกสำนัก/กอง ให้เป็นไปตาม  
หลักเกณฑ์กระทรวงการคลังว่าด้วยมาตรฐานและหลักเกณฑ์ปฏิบัติการบริหารจัดการความเสี่ยงสำหรับ  
หน่วยงานของรัฐ พ.ศ.๒๕๖๒ และรายงานผลการดำเนินการบริหารความเสี่ยงให้ผู้บริหาร

๒. กระบวนการในการกำหนดนโยบาย วัตถุประสงค์การกำหนดกิจกรรมเพื่อจัดทำแผนบริหารความ  
เสี่ยงรวมถึงแนวทาง/วิธีการบริหารความเสี่ยง เพื่อให้บรรลุเป้าหมายการดำเนินงานของเทศบาลตำบลทับมามี  
ความชัดเจน

๓. ทุกสำนัก/กอง ได้วิเคราะห์ความเสี่ยงในกิจกรรมที่รับผิดชอบ โดยวิเคราะห์ความเสี่ยงตามหลักการ  
ของ COSO

๔. มีการสื่อสารการบริหารความเสี่ยงโดยการจัดประชุม การแจ้งเวียนบันทึก และการนำลงเว็บไซต์  
อย่างไรก็ตาม ยังไม่เพียงพอที่จะผลักดันให้เกิดการรับรู้และเข้าใจการบริหารความเสี่ยงได้ทั่วทั้งองค์กร

๕. มีการสรุปผลการบริหารความเสี่ยงประจำปีเสนอผู้บริหาร โดยมีรายละเอียดผลการดำเนินการ  
บริหารความเสี่ยงประจำปีงบประมาณ พ.ศ. ๒๕๖๓ เพื่อเป็นแนวทางในการบริหารความเสี่ยงในปีงบประมาณ  
พ.ศ. ๒๕๖๔

### ด้านประสิทธิภาพของการบริหารความเสี่ยง

๑. การบริหารความเสี่ยงในปีงบประมาณ พ.ศ. ๒๕๖๓ มีหลักเกณฑ์การกำหนดกิจกรรมเพื่อจัดทำ  
แผนบริหารความเสี่ยงที่ชัดเจน ครอบคลุมทุกกิจกรรมสำคัญในองค์กร

๒. กำหนดนโยบายและวัตถุประสงค์ของการบริหารความเสี่ยงที่มีความชัดเจน กำหนดหลักเกณฑ์การ  
ประเมินความเสี่ยงทั้งเชิงปริมาณและเชิงคุณภาพ จัดประเภทของความเสี่ยงตามเกณฑ์ทั้ง ๔ ด้าน คือ ด้านกล  
ยุทธ์ ด้านการดำเนินงาน ด้านการเงิน และด้านกฎระเบียบต่างๆ รวมทั้งกำหนดเกณฑ์การประเมินโอกาสและ  
ผลกระทบของความเสี่ยง และการกำหนดระดับความเสี่ยงที่ยอมรับได้ไว้อย่างชัดเจน เพื่อเป็นกรอบในการ  
วิเคราะห์และประเมินความเสี่ยงของเทศบาลตำบลทับมา

๓. ทุกหน่วยงานได้มีการวิเคราะห์ความเสี่ยง ประเมินระดับความรุนแรงของความเสี่ยง กำหนด  
แนวทางการตอบสนองความเสี่ยง รวมทั้งกำหนดกิจกรรมการจัดการความเสี่ยงที่เหมาะสม

๔. หน่วยงานที่รับผิดชอบได้ดำเนินการตามกิจกรรมที่ระบุในแผนบริหารความเสี่ยงแล้วโดยส่วนใหญ่  
สำหรับบางกิจกรรมที่อยู่ระหว่างดำเนินการ ได้มีการเตรียมการหรือมีแผนการดำเนินงานในปีงบประมาณ  
๒๕๖๓ โดยในบางกิจกรรมสำนัก/กอง ได้พิจารณาปรับเปลี่ยนวิธีการดำเนินการให้มีความเหมาะสมมากขึ้น

### ด้านประสิทธิผลของการบริหารความเสี่ยง

การบริหารความเสี่ยงโดยดำเนินการตามกิจกรรมการจัดการความเสี่ยงที่กำหนด ทำให้ระดับความ  
รุนแรงของความเสี่ยงที่อาจส่งผลกระทบต่อเป้าหมายของกิจกรรมต่างๆ ประจำปีงบประมาณ พ.ศ. ๒๕๖๓  
ลดลงอยู่ในระดับที่ยอมรับได้โดยส่วนใหญ่และสอดคล้องกับผลการดำเนินงานของกิจกรรมต่างๆ ที่มีการบริหาร  
ความเสี่ยงดังกล่าว

รายงานผลการดำเนินงานตามแผนการบริหารความเสี่ยง ประจำปีงบประมาณ พ.ศ. ๒๕๖๓  
เทศบาลตำบลท่าบมา อำเภอเมืองระยอง จังหวัดระยอง

ประเภทความเสี่ยง/วัตถุประสงค์ (๑)	ปัจจัยเสี่ยง (๒)	รายงานผลการดำเนินงาน (๓)	โอกาส คงเหลือ (๔)	ผลกระทบ คงเหลือ (๕)	ระดับความเสี่ยง คงเหลือ (๖)	ปัญหาอุปสรรค (๗)
๑. ด้านกลยุทธ์ ๑.๑ เพื่อให้การดำเนินงานการช่วยเหลือประชาชนถูกต้องตามระเบียบ กฎหมาย และหนังสือสั่งการที่กำหนด	๑.๑ เจ้าหน้าที่ไม่ได้ศึกษาระเบียบกฎหมาย และหนังสือสั่งการที่เกี่ยวข้องกับการช่วยเหลือประชาชนที่มีการแก้ไขเปลี่ยนแปลง	๑.๑ ได้จัดส่งเจ้าหน้าที่เข้าบริการฝึกอบรมหลักสูตร เจ้าหน้าที่งานป้องกันและบรรเทาสาธารณภัย รุ่นที่ ๑๔ โดย กรมส่งเสริมการปกครองท้องถิ่น ช่วงเดือน กุมภาพันธ์ ๒๕๖๓	๔	๔	๑๖	- ได้จัดส่งบุคลากรเข้ารวมอบรมเพียง ๑ คนซึ่งยังมีบุคลากรบางคนที่ยังไม่ได้รับความรู้เรื่องนี้
๑.๒ เพื่อให้การจัดซื้อจัดจ้างเป็นไปตามวัตถุประสงค์อย่างมีประสิทธิภาพ	๑.๒ การจัดซื้อจัดจ้างไม่เป็นไปตามวัตถุประสงค์ และมีประสิทธิภาพเพียงพอ	๑.๒ ฝ่ายบริหารงานคลังได้มีการแจ้งเวียนเกี่ยวกับการซักซ้อมแนวทางการปฏิบัติงานตามหนังสือด่วนที่สุด กค (กวจ.) ที่ ๐๗๐๕.๒/ว ๑๑๙ ลงวันที่ ๗ มีนาคม ๒๕๖๑ ให้แต่ละส่วนราชการได้เข้าใจและปฏิบัติตามเป็นแนวทางเดียวกันทั้งองค์กร ตามบันทึกข้อความที่ รย ๕๔๑๐๗/๓๙๗ ลงวันที่ ๑๙ ต.ค. ๒๕๖๓	๓	๒	๖	- เจ้าหน้าที่ผู้รับผิดชอบบางส่วนราชการมีผู้รับผิดชอบหลายคนทำให้ยังเข้าใจไม่ตรงกัน
๑.๓ เพื่อตอบสนองการเพิ่มของจำนวนประชากร ที่เข้ามาใช้โครงสร้างพื้นฐาน จากการศึกษาของพื้นที่ของ EEC	๑.๓ การเพิ่มของจำนวนประชากรที่เข้ามาใช้โครงสร้างพื้นฐานจากการกำหนดของพื้นที่ของ EEC	๑.๓ ได้จัดทำงบประมาณโครงสร้างด้านพื้นฐานเพิ่มขึ้น ได้แก่ ปรับปรุงถนนสายหลักและถนนสายรอง งานจัดติดตั้งไฟฟ้าส่องสว่างถนนสายหลักและสายรอง พร้อมทั้งงานขยายเขตประปา	๔	๔	๑๖	

รายงานผลการดำเนินงานตามแผนการบริหารความเสี่ยง ประจำปีงบประมาณ พ.ศ. ๒๕๖๓  
เทศบาลตำบลทับมาอำเภอเมืองระยอง จังหวัดระยอง

ประเภทความเสี่ยง/วัตถุประสงค์ (๑)	ปัจจัยเสี่ยง (๒)	รายงานผลการดำเนินการ (๓)	โอกาสคงเหลือ (๔)	ผลกระทบคงเหลือ (๕)	ระดับความเสี่ยงคงเหลือ (๖)	ปัญหาอุปสรรค (๗)
๑. ด้านกลยุทธ์ ๑.๔ เพื่อให้การบริหารศูนย์บริการสาธารณสุขเทศบาลตำบลทับมา ให้บริการประชาชนในพื้นที่เทศบาล ตำบลทับมาอย่างมีประสิทธิภาพ	๑.๔ การบริหารศูนย์บริการสาธารณสุขเทศบาลตำบลทับมา ยังไม่มีประสิทธิภาพ	๑.๔.๑ มีการดำเนินการปรับปรุงอาคารศูนย์บริการสาธารณสุข เพื่อให้บริการในด้าน การตรวจรักษาโรคทั่วไป การทำแผล ฉีดยาและให้คำแนะนำปัญหาด้านสุขภาพและมีศูนย์ทันตกรรม ๑.๔.๒ สถานที่จอดรถสำหรับผู้มารับบริการเป็นพื้นที่เดิมที่เทศบาลตำบลทับมามีอยู่เดิม	๔	๔	๑๖	- สถานที่ของเทศบาลตำบลทับมามีพื้นที่จำกัด
๑.๕ เพื่อให้งบประมาณกิจกรรมเป็นไปตามแผนพัฒนาท้องถิ่น	๑.๕.๑ การกำหนดกิจกรรมไม่ครอบคลุมตามแผนการพัฒนาท้องถิ่น ๑.๕.๒ ขาดการวางแผนในการตั้งงบประมาณ	๑.๕.๑ โครงการวันเด็กแห่งชาติ ประจำปีงบประมาณ พ.ศ. ๒๕๖๓ มีการกำหนดกิจกรรมตรงตามเป้าหมาย และระยะเวลาดำเนินการเป็นไปตามแผน ๑.๕.๒ โครงการวันเด็กแห่งชาติ ประจำปีงบประมาณ พ.ศ. ๒๕๖๓ มีการใช้จ่ายงบประมาณครบตรงตามที่ตั้งงบประมาณไว้ ถูกต้องตามระเบียบ	๒	๒	๔	

รายงานผลการดำเนินงานตามแผนการบริหารความเสี่ยง ประจำปีงบประมาณ พ.ศ. ๒๕๖๓  
เทศบาลตำบลท่าบ่อเมืองระยอง จังหวัดระยอง

ประเภทความเสี่ยง/วัตถุประสงค์ (๑)	ปัจจัยเสี่ยง (๒)	รายงานผลการดำเนินการ (๓)	โอกาสคงเหลือ (๔)	ผลกระทบคงเหลือ (๕)	ระดับความเสี่ยงคงเหลือ (๖)	ปัญหาอุปสรรค (๗)
<p>๑. ด้านกลยุทธ์</p> <p>๑.๖ เพื่อให้นักเรียนได้รับการเรียนการสอนจากครูผู้สอนอย่างเต็มที่ตามหลักสูตรการเรียนการสอน</p>	<p>๑.๖ นักเรียนไม่ได้รับการเรียนการสอนเต็มศักยภาพ เนื่องจากครูผู้สอนมีภารกิจที่ได้รับมอบหมายเป็นจำนวนมาก เช่น การจัดทำโครงการของโรงเรียน อนุบาลที่บ่อมา</p>	<p>๑.๖.๑ มีคำสั่ง มอบหมายหน้าที่ความรับผิดชอบตามคำสั่งเทศบาลตำบลท่าบ่อมาที่ ๖๙๐/๒๕๖๓ ลงวันที่ ๑ กรกฎาคม ๒๕๖๓</p> <p>๑.๖.๒ มีการประกาศรับสมัครบุคคลเพื่อสรรหาและเลือกสรรเป็นพนักงานจ้างประจำปีงบประมาณ พ.ศ. ๒๕๖๓ ลงวันที่ ๒๓ เมษายน ๒๕๖๓๑</p>	๓	๔	๑๖	<p>- ผู้รับผิดชอบอยู่ปฏิบัติงานไม่ต่อเนื่อง สาเหตุจากลาออกไปทำงานที่อื่น</p> <p>- บางห้องเรียนก็ยังมีจำนวนครูไม่ครบชั้น ทำให้ผู้มีหน้าที่ยังคงรับผิดชอบต่อไป</p>
<p>๑.๗ เพื่อให้การบริหารงบประมาณเกี่ยวกับเงินอุดหนุนด้านการศึกษาเป็นไปตามแผนการดำเนินงานของ ศพด.บ้านทับมา</p>	<p>๑.๗ การบริหารงบประมาณเกี่ยวกับเงินอุดหนุนด้านการศึกษาไม่เป็นไปตามแผนการดำเนินงานของ ศพด.บ้านทับมา</p>	<p>๑.๗ ได้มีการประชุมทำความเข้าใจกันระหว่างครูสอนที่เป็นเจ้าของโครงการ และได้ดำเนินการเบิกจ่ายเงินเป็นไปตามแผนการดำเนินงานของ ศพด.บ้านทับมา</p>	๓	๔	๑๒	



รายงานผลการดำเนินงานตามแผนการบริหารความเสี่ยง ประจำปีงบประมาณ พ.ศ. ๒๕๖๓  
เทศบาลตำบลท่ามาอำเภอเมืองระยอง จังหวัดระยอง

ประเภทความเสี่ยง/วัตถุประสงค์ (๑)	ปัจจัยเสี่ยง (๒)	รายงานผลการดำเนินการ (๓)	โอกาส คงเหลือ (๔)	ระดับความเสี่ยง คงเหลือ (๖)	ปัญหาอุปสรรค (๗)
<p>๑.ด้านกลยุทธ์</p> <p>๑.๘ เพื่อให้ผู้ขอรับเบี้ยยังชีพผู้สูงอายุ ผู้พิการ ให้ได้รับเบี้ยยังชีพครบถ้วนและเป็นธรรม</p>	<p>๑.๘ ผู้ขอรับเบี้ยยังชีพผู้สูงอายุ ผู้พิการ ไม่ได้รับเบี้ยยังชีพครบถ้วนเป็นธรรม</p>	<p>๑.๘ ทำหนังสือประสานงานทะเบียนราษฎรทุกเดือน เรื่องขอคัดข้อมูลทะเบียนราษฎรของผู้มีสิทธิรับเบี้ยในเขต ทต.ท่ามา ที่ย้ายภูมิลำเนาออกนอกเขตฯ ประจำเดือน เพื่อขอให้แจ้งรายชื่อผู้ย้ายเข้า ทุกวันที่ ๑ ของทุกเดือน ดังนี้</p> <p>ก.พ. ที่ รย ๕๔๑๐๗/๗๑ ถึง ๒๗ ก.พ.๖๓</p> <p>มี.ค. ที่ รย ๕๔๑๐๗/๑๓๑ ถึง ๑ เม.ย.๖๓</p> <p>เม.ย.ที่ รย ๕๔๑๐๗/๑๖๘ ถึง ๓๐ เม.ย.๖๓</p> <p>พ.ค. ที่ รย ๕๔๑๐๗/๑๙๔ ถึง ๔ มิ.ย.๖๓</p> <p>มิ.ย.ที่ รย ๕๔๑๐๗/๒๓๗ ถึง ๓๐ มิ.ย.๖๓</p> <p>ก.ค. ที่ รย ๕๔๑๐๗/๒๖๖ ถึง ๓๑ ก.ค.๖๓</p> <p>ส.ค. ที่ รย ๕๔๑๐๗/๓๒๗ ถึง ๒๘ ส.ค.๖๓</p> <p>ก.ย.ที่ รย ๕๔๑๐๗/๔๐๒ ถึง ๒๒ ก.ย.๖๓</p> <p>ต.ค. ที่ รย ๕๔๑๐๗/๔๗๗ ถึง ต.ค.๖๓</p> <p>พ.ย.ที่ รย ๕๔๑๐๗/๕๒๙ ถึง ๓๐ พ.ย.๖๓</p> <p>และได้จัดพิมพ์ข้อมูลผู้สูงอายุจากทะเบียนราษฎรในปี ๖๒ เพื่อให้การจ่ายเบี้ยยังชีพได้ครบถ้วนถูกต้องตามระเบียบฯ</p>	<p>๓</p>	<p>๑๒</p>	

รายงานผลการดำเนินงานตามแผนการบริหารความเสี่ยง ประจำปีงบประมาณ พ.ศ. ๒๕๖๓  
เทศบาลตำบลท่ามะกาอำเภอเมืองระยอง จังหวัดระยอง

ประเภทความเสี่ยง/วัตถุประสงค์ (๑)	ปัจจัยเสี่ยง (๒)	รายงานผลการดำเนินการ (๓)	โอกาส คงเหลือ (๔)	ผลกระทบ คงเหลือ (๕)	ระดับความเสี่ยง คงเหลือ (๖)	ปัญหาอุปสรรค (๗)
<p>๑.ด้านกลยุทธ์</p> <p>๑.๙ เพื่อให้การประชาสัมพันธ์มีประสิทธิภาพประชาชนรับรู้ข่าวสารอย่างทั่วถึง</p>	<p>๑.๙ เสี่ยงไร้สายบางจุดเกิดความชำรุดทำให้ประชาชนรับรู้ข้อมูลข่าวสารได้ไม่ทั่วถึง</p>	<p>๑.๙ ได้ประสานกองช่างดำเนินการแจ้งซ่อมบำรุงตามบันทึกข้อความ ที่ รย ๕๕๑๐๒/๒๕๖๓ ลว. ๑๘ พฤษภาคม ๒๕๖๓</p>	<p>๓</p>	<p>๓</p>	<p>๔</p>	<p>- ระบบเสียงไร้สาย แม่ข่ายชำรุดและระบบยังไม่เป็นไฟเบอร์ ออฟติก</p>
<p>๑.๑๐ เพื่อให้การตรวจสอบภายในเป็นไปตามแนวทางในการปฏิบัติงานที่เหมาะสมเป็นสากล มีความน่าเชื่อถือ</p>	<p>๑.๑๐ การตรวจสอบภายในยังไม่เป็นไปตามแนวทางในการปฏิบัติงานที่เหมาะสมเป็นสากล มีความน่าเชื่อถือ</p>	<p>๑.๑๐ ในปีงบประมาณ ๒๕๖๔ ได้จัดส่งผู้ตรวจสอบภายในเข้ารับกรมฝึกอบรม โครงการ หลักสูตร “เทคนิควิธีการประเมินผลและแนวทางการจัดทำรายงานพร้อมตัวอย่างการควบคุมภายใน การบริหารความเสี่ยง และการตรวจสอบภายในตามมาตรฐานและหลักการปฏิบัติที่กระทรวงการคลังกำหนดขององค์กรปกครองส่วนท้องถิ่น ระหว่างวันที่ ๒๓-๒๕ พ.ย. ๒๕๖๓ โดยมีรายงานผลการเข้าการฝึกอบรม บันทึกข้อความที่ รย ๕๕๑๐๙/๑๐๐ ลว. ๒๓ พ.ย. ๒๕๖๓ ซึ่งมีระยะเวลาในการอบรมเพียงสั้น ๆ จึงทำให้แนวทางการตรวจสอบยังไม่ครอบคลุม จึงยังจำเป็นต้องเข้ารับการฝึกอบรมหลักสูตรที่เป็นเฉพาะงานตรวจสอบภายในโดยตรง</p>	<p>๔</p>	<p>๔</p>	<p>๑๖</p>	<p>- การตรวจสอบภายในยังไม่เป็นไปตามทางปฏิบัติครบทุกกระบวนการงาน</p>

รายงานผลการดำเนินงานตามแผนการบริหารความเสี่ยง ประจำปีงบประมาณ พ.ศ. ๒๕๖๓  
เทศบาลตำบลท่าบ่อเมืองระยอง จังหวัดระยอง

ประเภทความเสี่ยง/วัตถุประสงค์ (๑)	ปัจจัยเสี่ยง (๒)	รายงานผลการดำเนินการ (๓)	โอกาส คงเหลือ (๔)	ผลกระทบ คงเหลือ (๕)	ระดับความเสี่ยง คงเหลือ (๖)	ปัญหาอุปสรรค (๗)
๒.ด้านกระบวนการ (การปฏิบัติงาน) ๒.๑ เพื่อให้เบิกจ่ายเงินและช่วยเหลือประชาชนได้อย่างทั่วถึง	๒.๑ การช่วยเหลือประชาชนมีหลายขั้นตอน และไม่สอดคล้องกับการแก้ไขปัญหาให้ประชาชนได้ทันที ทำให้การเบิกจ่ายเงินช่วยเหลือประชาชนเกิดความล่าช้า	๒.๑ ในช่วงเดือน กรกฎาคม ๒๕๖๓ ได้เกิดอุทกภัยในเขตเทศบาลตำบลท่าบ่อมางานป้องกันได้ดำเนินการช่วยเหลือประชาชนและเบิกจ่ายเงินช่วยเหลือผู้ประสบภัยน้ำท่วมได้เป็นไปตามระเบียบ ตามหนังสือส่งที่ รย ๕๔๑๐๑/๒๗๐๒ ลงวันที่ ๒๗ ตุลาคม ๒๕๖๓	๔	๔	๑๖	- ประชาชนไม่เข้าใจในการประเมินค่าความเสียหาย
๒.๒ เพื่อให้การจัดจ้างเป็นไปตามขั้นตอน รวดเร็ว และเป็นไปตามกฎหมายระเบียบที่เกี่ยวข้อง	๒.๒.๑ หน่วยงานเจ้าของงบประมาณจัดส่งเอกสารรายละเอียดการจัดซื้อให้งานพัสดุกระชั้นชิด ทำให้ขาดการวางแผนดำเนินงานที่ดี  ๒.๒.๒ หน่วยงานเจ้าของงบประมาณจัดส่งเอกสารที่เกี่ยวข้องจัดจ้าง เช่น เอกสารโครงการ บันทึกขออนุมัติจัดซื้อจัดจ้าง และรายละเอียดของผู้ค้า พร้อมใบเสนอราคา ทำให้งานพัสดุไม่สามารถนำข้อมูลไฟล์ PDF. เข้าสู่ระบบ e-GP ได้ตามกำหนดระยะเวลา	๒.๑ งานพัสดุมีการติดตามและสอบถามหน่วยงานเจ้าของงบประมาณการจัดซื้อจัดจ้างเกี่ยวกับภาคผนวกของแต่ละโครงการด้วยวาจาอย่างสม่ำเสมอ และต่อเนื่องจนกว่าเอกสารโครงการจะเสร็จสิ้นและเรียบร้อย  ๒.๒ งานพัสดุได้ประสานให้ทุกหน่วยงานแก้ไขเอกสารแนบให้เป็นไฟล์ word เพื่อสะดวกต่อการปฏิบัติงาน	๒	๒	๔	

รายงานผลการดำเนินงานตามแผนการบริหารความเสี่ยง ประจำปีงบประมาณ พ.ศ. ๒๕๖๓  
เทศบาลตำบลทับมาอำเภอเมืองระยอง จังหวัดระยอง

ประเภทความเสี่ยง/วัตถุประสงค์ (๑)	ปัจจัยเสี่ยง (๒)	รายงานผลการดำเนินการ (๓)	โอกาส คงเหลือ (๔)	ผลกระทบ คงเหลือ (๕)	ระดับความเสี่ยง คงเหลือ (๖)	ปัญหาอุปสรรค (๗)
<p>๒. ด้านกระบวนการ (การปฏิบัติงาน)</p> <p>๒.๓ ด้านการบริหาร</p> <ul style="list-style-type: none"> <li>- เพื่อแก้ไขปัญหาโครงการก่อสร้างพื้นฐานเป็นโครงการขนาดใหญ่เกิดความล่าช้าจากขั้นตอนการจัดจ้าง</li> </ul> <p>๒. ด้านบุคคล</p> <ul style="list-style-type: none"> <li>- เพื่อแก้ไขปัญหาบุคลากรขาดความรู้และประสบการณ์ในการกำกับดูแลการก่อสร้างโครงสร้างพื้นฐาน</li> </ul> <p>๓. ด้านความปลอดภัย</p> <ul style="list-style-type: none"> <li>- เพื่อแก้ไขปัญหาผู้รับจ้างที่ดำเนินโครงการก่อสร้างขาดความระมัดระวังในเรื่องด้านความปลอดภัย อาจทำให้ประชาชนเกิดอุบัติเหตุต่อชีวิตและทรัพย์สิน</li> </ul> <p>๒.๔ เพื่อให้ประชาชนได้เข้ารับบริการจากศูนย์บริการสาธารณสุขเทศบาลตำบลทับมาอย่างทั่วถึง</p>	<p>๒.๓</p> <ul style="list-style-type: none"> <li>- โครงการก่อสร้างพื้นฐานเป็นโครงการขนาดใหญ่อาจจะมีขั้นตอนการจัดจ้างโครงการเกิดความล่าช้า</li> <li>- บุคลากรขาดความรู้และประสบการณ์ในการกำกับดูแล การก่อสร้างโครงสร้างพื้นฐาน</li> <li>- ผู้รับจ้างที่ดำเนินโครงการก่อสร้างขาดความระมัดระวัง ในเรื่องด้านความปลอดภัย อาจทำให้ประชาชนเกิดอุบัติเหตุต่อชีวิตและทรัพย์สิน</li> </ul> <p>๒.๔ ประชาชนยังไม่เข้ารับบริการจากศูนย์บริการสาธารณสุขเทศบาลตำบลทับมา เนื่องจากต้องสำรองจ่ายเงินค่ารักษาพยาบาล จึงไม่มารับบริการ</p>	<p>๒.๓</p> <ul style="list-style-type: none"> <li>- ในปี ๒๕๖๓ ผอ.กองช่างได้กำกับให้เจ้าหน้าที่กองช่าง ได้ถือปฏิบัติตามระเบียบฯ เพื่อให้งานแล้วเสร็จเป็นไปตามแผนการปฏิบัติงาน</li> <li>- ในปี ๒๕๖๓ กองช่าง ได้จัดเจ้าหน้าที่เข้าอบรมเรื่องงานช่างและงานด้านก่อสร้าง</li> <li>- ในปี ๒๕๖๓ ผู้ควบคุมงานก่อสร้างลงพื้นที่ปฏิบัติงานอย่างเข้มงวด ให้เป็นไปตามรูปแบบแปลนที่กำหนด</li> <li>๒.๔ เจ้าหน้าที่มีการศึกษาระเบียบเรื่องแนวทางการให้บริการสาธารณสุขทำให้มีความรู้ความสามารถ เข้าใจถึงระเบียบในการให้บริการสาธารณสุข พร้อมทั้งสามารถให้คำแนะนำประชาชนเรื่องสิทธิที่จะใช้เพื่อรับบริการ ให้เกิดประโยชน์สูงสุด</li> </ul>	<p>๔</p> <p>๓</p> <p>๓</p> <p>๓</p>	<p>๔</p> <p>๔</p> <p>๓</p> <p>๓</p>	<p>๑๖</p> <p>๑๒</p> <p>๔</p> <p>๔</p>	

รายงานผลการดำเนินงานตามแผนการบริหารความเสี่ยง ประจำปีงบประมาณ พ.ศ. ๒๕๖๓  
เทศบาลตำบลท่าบ่อเมืองระยอง จังหวัดระยอง

ประเภทความเสี่ยง/วัตถุประสงค์ (๑)	ปัจจัยเสี่ยง (๒)	รายงานผลการดำเนินการ (๓)	โอกาส คงเหลือ (๔)	ผลกระทบ คงเหลือ (๕)	ระดับความเสี่ยง คงเหลือ (๖)	ปัญหาอุปสรรค (๗)
๒. ด้านกระบวนการ (การปฏิบัติงาน) ๒.๕ เพื่อให้บุคลากรเพียงพอต่อการปฏิบัติงาน	๒.๕ จำนวนบุคลากรไม่เพียงพอต่อการปฏิบัติงานที่	๒.๕ กำหนดงานและหน้าที่ความรับผิดชอบของพนักงานเทศบาลและพนักงานจ้างกองการศึกษาเทศบาลตำบลท่าบ่อ ตามคำสั่งเทศบาลตำบลท่าบ่อ ที่ ๑๑๒๘/๒๕๖๓ ลงวันที่ ๓๐ ก.ย. ๒๕๖๓	๓	๓	๔	
๒.๖ เพื่อให้การบริหารงานด้านเอกสารเกิดความถูกต้อง คล่องตัว รวดเร็ว ทันต่อการดำเนินการ	๒.๖ การเสนองานมีหลายขั้นตอนยุ่งยาก เนื่องจากมีผู้บังคับบัญชาหลายระดับชั้นทำให้เอกสารในการดำเนินการล่าช้าไม่ทันต่อการดำเนินงาน	๒.๖.๑ มีการประชุมครูเพื่อสร้างความเข้าใจในการปฏิบัติงานต่างๆให้แก่ครูผู้สอนเพื่อให้เกิดความเข้าใจมากยิ่งขึ้น ๒.๖.๒ คำสั่งเทศบาลตำบลท่าบ่อมาที่ ๘๒๔/๒๕๖๓ ลงวันที่ ๔ สิงหาคม ๒๕๖๓ เรื่องมอบอำนาจให้ผู้อำนวยการกองการศึกษา รักษาราชการแทน ผู้อำนวยการสถานศึกษา โรงเรียนอนุบาลท่าบ่อ	๓	๓	๔	



รายงานผลการดำเนินงานตามแผนการบริหารความเสี่ยง ประจำปีงบประมาณ พ.ศ. ๒๕๖๓  
เทศบาลตำบลท่าบ่ออำเภอเมืองระยอง จังหวัดระยอง

ประเภทความเสี่ยง/วัตถุประสงค์ (๑)	ปัจจัยเสี่ยง (๒)	รายงานผลการดำเนินการ (๓)	โอกาสคงเหลือ (๔)	ผลกระทบคงเหลือ (๕)	ระดับความเสี่ยงคงเหลือ (๖)	ปัญหาอุปสรรค (๗)
<p>๒.๑ ด้านกระบวนการ (การปฏิบัติงาน)</p> <p>๒.๑.๑ เพื่อให้การบริหารงานด้านเอกสารเกิดความถูกต้อง คล่องตัว รวดเร็ว ทันต่อการดำเนินการ</p> <p>๒.๑.๒ เพื่อให้ผู้สูงอายุ ผู้พิการ ได้รับเบี้ยยังชีพถูกต้องและปฏิบัติตามระเบียบที่กำหนด</p>	<p>๒.๑.๑ การจัดสรรงบประมาณเกี่ยวกับเงินอุดหนุนด้านการจัดการศึกษายังไม่ครอบคลุมทุกช่วงอายุ ทำให้ผู้ประกอบการบางคนไม่เข้าใจ</p> <p>๒.๑.๒ ผู้สูงอายุ และผู้พิการ ไม่ได้รับเงินเบี้ยยังชีพภายในระยะเวลาที่ระเบียบกำหนด</p>	<p>๒.๑.๑ การประชุมครูเพื่อสร้างความเข้าใจในการชี้แจงให้ผู้ปกครองที่ยังไม่เข้าใจหลักเกณฑ์การอุดหนุนด้านการจัดการศึกษาในการประชุมผู้ปกครองในปี ๒๕๖๓ ที่ผ่านมา</p> <p>๒.๑.๒ ทำหนังสือประสานงานทะเบียนราษฎรทุกเดือน เรื่องขอตัดข้อมูลการตาย (ท.ร.๔/ก) ผู้เสียชีวิตในเขต ทต.ท่าบ่อ ประจำปี เดือน ก) ผู้เสียชีวิตในเขต ทต.ท่าบ่อ ประจำปี เดือน ก) ผู้เสียชีวิต ทุกวันที่ ๑ ของทุกเดือน</p> <p>ก.พ. ที่ รย ๕๕๑๐๗/๗๒ ถึง ก.พ.๖๓ มี.ค. ที่ รย ๕๕๑๐๗/๑๓๐ ถึง ๑ เม.ย.๖๓ เม.ย. ที่ รย ๕๕๑๐๗/๑๖๗ถึง๓๐ เม.ย.๖๓ พ.ค. ที่ รย ๕๕๑๐๗/๒๑๑ ถึง๓๐พ.ค.๖๓ มิ.ย. ที่ รย ๕๕๑๐๗/๒๓๖ ถึง ๓๐ มิ.ย.๖๓ ก.ค. ที่ รย ๕๕๑๐๗/๒๖๕ ถึง๓๑ ก.ค.๖๓ ส.ค. ที่ รย ๕๕๑๐๗/๓๒๘ ถึง๒๘ ส.ค.๖๓ ก.ย. ที่ รย ๕๕๑๐๗/๓๔๙ ถึง ๒๒ ก.ย.๖๓ ต.ค. ที่ รย ๕๕๑๐๗/๔๗๘ ถึง ต.ค.๖๓ พ.ย. ที่ รย ๕๕๑๐๗/๕๒๘ ถึง ๓๐ พ.ย.๖๓ และได้จัดพิมพ์ข้อมูลผู้สูงอายุจากทะเบียนราษฎรในปี ๖๒ เพื่อให้การจ่ายเบี้ยยังชีพได้ครบถ้วนถูกต้องตามระเบียบฯ</p>	<p>๓</p> <p>๒</p>	<p>๓</p> <p>๔</p>	<p>๙</p> <p>๘</p>	

รายงานผลการดำเนินงานตามแผนการบริหารความเสี่ยง ประจำปีงบประมาณ พ.ศ. ๒๕๖๓  
เทศบาลตำบลท่าบ่อเมืองระยอง จังหวัดระยอง

ประเภทความเสี่ยง/วัตถุประสงค์ (๑)	ปัจจัยเสี่ยง (๒)	รายงานผลการดำเนินการ (๓)	โอกาส คงเหลือ (๔)	ผลกระทบ คงเหลือ (๕)	ระดับความเสี่ยง คงเหลือ (๖)	ปัญหาอุปสรรค (๗)
๒.ด้านกระบวนการ (การปฏิบัติงาน) ๒.๙ เพื่อให้การปฏิบัติงานมีประสิทธิภาพ มีบุคลากรที่มีความรู้ความสามารถ เฉพาะด้าน	๒.๙๘ ยังขาดบุคลากรที่มีความรู้ เฉพาะด้านในการซ่อมแซมเสา เสียงไร้สาย	๒.๙๘ ยังไม่มีกรบอัตรากำลังตำแหน่ง เจ้าหน้าที่เฉพาะตำแหน่งแต่ได้มีการ จ้างเหมาบริการช่างเข้ามาซ่อมแซม	๓	๔	๑๒	
๒.๑๐ เพื่อให้สามารถดำเนินการ ตรวจสอบภายในเป็นไปตามมาตรฐาน	๒.๑๐ ดำเนินการตรวจสอบ ภายในยังไม่เป็นไปตามมาตรฐาน	๒.๑๐ ในระหว่างที่ผู้ตรวจสอบ ภายในยังไม่ได้เข้ารับการฝึกอบรม เกี่ยวกับหลักสูตรการตรวจสอบภายใน ที่กรมส่งเสริมการปกครองท้องถิ่นจัด เพื่อให้ความรู้ และวิธีการปฏิบัติงาน ของผู้ตรวจสอบภายในตามมาตรฐานที่ กระทรวงการคลังกำหนด โดยผู้ ตรวจสอบภายในได้ศึกษา เรียนรู้ แนวทางการปฏิบัติงานตรวจสอบ ภายใน จากคู่มือที่กระทรวงการคลังได้ จัดทำไว้ในเว็บไซต์เพื่อนำมาเป็น แนวทางการปฏิบัติงานเพื่อให้ ครบถ้วน ถูกต้องตามหลักเกณฑ์	๔	๔	๑๖	

รายงานผลการดำเนินงานตามแผนการบริหารความเสี่ยง ประจำปีงบประมาณ พ.ศ. ๒๕๖๓  
เทศบาลตำบลท่าบอง อำเภอเมืองระยอง จังหวัดระยอง

ประเภทความเสี่ยง/วัตถุประสงค์ (๑)	ปัจจัยเสี่ยง (๒)	รายงานผลการดำเนินการ (๓)	โอกาส คงเหลือ (๔)	ผลกระทบ คงเหลือ (๕)	ระดับความเสี่ยง คงเหลือ (๖)	ปัญหาอุปสรรค (๗)
๓.ด้านเทคโนโลยีและสารสนเทศ ๓.๑ เพื่อให้ประชาชนได้รับทราบข้อมูลข่าวสารเกี่ยวกับการช่วยเหลือประชาชนได้อย่างทั่วถึง	๓.๑ การรับทราบข้อมูลข่าวสารเกี่ยวกับความช่วยเหลือไม่ทั่วถึง	๓.๑มีการดำเนินการประชาสัมพันธ์ให้ประชาชนได้รับทราบข้อมูลข่าวสารเกี่ยวกับความช่วยเหลือประชาชน เว็บไซต์ เฟสบุ๊คเทศบาลตำบลท่าบอง เว็บไซต์เทศบาล ไลน์ประชาสัมพันธ์ เทศบาล ไลน์กลุ่มศูนย์ช่วยเหลือประชาชน ไลน์ข่าวสาร ทต.ท่าบอง	๒	๒	๔	
๓.๒ เพื่อหาแนวทางกรณีข้อจำกัดในด้านการลงประชาสัมพันธ์ ในระบบออนไลน์ ยังไม่ถูกนำมาใช้ จึงทำให้ไม่สามารถรองรับต่อความต้องการของประชาชน ได้ทุกกลุ่ม	๓.๒ ข้อจำกัดในด้านการลงประชาสัมพันธ์ ในระบบออนไลน์ ยังไม่ถูกนำมาใช้ จึงทำให้ไม่สามารถรองรับต่อความต้องการของประชาชน ได้ทุกกลุ่ม	๓.๒ในปี ๒๕๖๓ ไม่ได้มีการสำรวจ ข้อมูลแต่อย่างใด แต่มีวิธีการทางราชการ โดยการประชาสัมพันธ์ประชาชน เพื่อบรรจุลงในแผนพัฒนาท้องถิ่น (พ.ศ. ๒๕๖๑ - ๒๕๖๕) และมีการคัดเลือกโครงการที่มีความเร่งด่วนในแผนพัฒนาท้องถิ่น (พ.ศ. ๒๕๖๑ - ๒๕๖๕)	๒	๒	๔	

รายงานผลการดำเนินงานตามแผนการบริหารความเสี่ยง ประจำปีงบประมาณ พ.ศ. ๒๕๖๓  
เทศบาลตำบลท่าบ่ออำเภอเมืองระยอง จังหวัดระยอง

ประเภทความเสี่ยง/วัตถุประสงค์ (๑)	ปัจจัยเสี่ยง (๒)	รายงานผลการดำเนินการ (๓)	โอกาส คงเหลือ (๔)	ผลกระทบ คงเหลือ (๕)	ระดับความเสี่ยง คงเหลือ (๖)	ปัญหาอุปสรรค (๗)
<p>๓.ด้านเทคโนโลยีและสารสนเทศ</p> <p>๓.๓. เพื่อให้ประชาชนได้ทราบข่าวสารและ ความรู้จากศูนย์บริการสาธารณสุข เทศบาล ตำบลท่าบ่อ</p> <p>๓.๔ เพื่อพัฒนาและปรับปรุงระบบ สารสนเทศและการสื่อสารเพื่อให้ ประชาชนติดต่อได้ง่าย</p>	<p>๓.๓ ประชาชนในพื้นที่ ทต.ท่าบ่อ ส่วน ใหญ่ยังทราบว่าศูนย์บริการ สาธารณสุขที่สามารถให้บริการด้านการ ตรวจรักษาให้แก่ประชาชนได้</p> <p>๓.๔ ช่องทางการติดต่อสื่อสาร การประชาสัมพันธ์ไม่ตอบสนอง กับความต้องการของประชาชน</p>	<p>๓.๓ มีการประสานกองวิชาการและ แผนงานด้วยวาจา เพื่อให้ประชาสัมพันธ์ ข้อมูลของศูนย์บริการสาธารณสุขในทุก ช่องทาง ได้แก่ เฟสบุ๊ก ไลน์ เว็ปไซด์ และ เสียงตามสาย</p> <p>๓.๔ ส่งเอกสารเชิญร่วมงานโครงการวันเด็ก แห่งชาติ ตามหนังสือเทศบาลตำบลท่าบ่อมาที่ รย ๕๔๑๐๖/ว๓๓๑๕ ลงวันที่ ๑๖ ธันวาคม ๒๕๖๒</p> <p>- บันทึกข้อความถึงกองวิชาการและ แผนงานฝ่ายประชาสัมพันธ์ ให้ทำการ ประชาสัมพันธ์โครงการในทุกช่องทาง สื่อสารของเทศบาลตำบลท่าบ่อตามหนังสือ ที่ รย ๕๔๑๐๖/๖๗๗ ลงวันที่ ๑๓ ธันวาคม ๒๕๖๒</p> <p>- ทำการปิดป้ายประชาสัมพันธ์โครงการตาม สถานที่ชุมชน</p> <p>- ทำหนังสือขอความอนุเคราะห์ให้สถานีวิทยุ ในจังหวัดระยองประชาสัมพันธ์โครงการวัน เด็กแห่งชาติ ตามหนังสือที่ รย ๕๔๑๐๖/ว ๑๑ ลงวันที่ ๒ มกราคม ๒๕๖๓</p>	<p>๓</p> <p>๒</p>	<p>๓</p> <p>๒</p>	<p>๔</p> <p>๔</p>	<p>ขณะนี้เสียงตามสาย อยู่ระหว่างปรับปรุง</p>

รายงานผลการดำเนินงานตามแผนการบริหารความเสี่ยง ประจำปีงบประมาณ พ.ศ. ๒๕๖๓  
เทศบาลตำบลท่าบ่ออำเภอเมืองระยอง จังหวัดระยอง

ประเภทความเสี่ยง/วัตถุประสงค์ (๑)	ปัจจัยเสี่ยง (๒)	รายงานผลการดำเนินการ (๓)	โอกาส คงเหลือ (๔)	ผลกระทบ คงเหลือ (๕)	ระดับความเสี่ยง คงเหลือ (๖)	ปัญหาอุปสรรค (๗)
<p>๓.ด้านเทคโนโลยีและสารสนเทศ</p> <p>๓.๕ เพื่อแจ้งให้ผู้ปกครอง ชุมชน ได้รับข่าวสารการประชาสัมพันธ์ข่าวสารของโรงเรียนอนุบาลท่าบ่อได้อย่างครอบคลุมทั่วถึง ทันเหตุการณ์</p>	<p>๓.๕ ผู้ปกครอง ชุมชน ไม่ได้รับข่าวสารการประชาสัมพันธ์ข่าวสารของโรงเรียนอนุบาลท่าบ่อได้อย่างครอบคลุมทั่วถึง ทันเหตุการณ์</p>	<p>๓.๕ ผู้ปกครองได้รับข่าวสารของทางโรงเรียนและเข้าร่วมกิจกรรมหรือให้ความร่วมมือตามที่โรงเรียนแจ้ง</p> <p>- มีหนังสือสำนักงานเทศบาลตำบลท่าบ่อมาที่ รย๕๕๑๖๖/๒๑๓๑ เรื่อง ขอเชิญเข้าร่วมโครงการปฐมนิเทศผู้ปกครองนักเรียนอนุบาลท่าบ่อประจำปีงบประมาณ พ.ศ. ๒๕๖๓ ลงวันที่ ๒๕ สิงหาคม ๒๕๖๓</p> <p>- ประกาศรับสมัครเด็กนักเรียนปีการศึกษา ๒๕๖๓ ลงวันที่ ๑๗ กุมภาพันธ์ ๒๕๖๓</p> <p>- ประกาศเทศบาลตำบลท่าบ่อ เรื่องแจ้งการปิดเรียน ป้องกันการแพร่ระบาดของโรคติดเชื้อไวรัสโคโรนา ๒๐๑๙ (COVID๑๙) ประกาศ ณ วันที่ ๑๘ มีนาคม ๒๕๖๓</p>	<p>๓</p>	<p>๓</p>	<p>๙</p>	
<p>๓.๖ เพื่อแจ้งให้ผู้ปกครอง ชุมชน ได้รับข่าวสารการประชาสัมพันธ์ข่าวสารของศูนย์พัฒนาเด็กเล็กบ้านท่าบ่อได้อย่างครอบคลุมทั่วถึง ทันเหตุการณ์</p>	<p>๓.๖ ผู้ปกครอง ชุมชน ไม่ได้รับข่าวสารการประชาสัมพันธ์ข่าวสารจาก ศพด. บ้านท่าบ่อ ได้อย่างครอบคลุม ทั้งถึงทันเหตุการณ์</p>	<p>๓.๖ ในปีงบประมาณ ๒๕๖๓ ได้ประสานงานกับกองวิชาการฯ ฝ่ายประชาสัมพันธ์ เพื่อให้ทำการประชาสัมพันธ์ข่าวสาร ของ ศพด.บ้านท่าบ่อ ทุกช่องทาง การสื่อสาร ได้แก่ เสียงไร้สาย กลุ่มไลน์ ประชาสัมพันธ์ เฟสบุ๊คของเทศบาล และเว็บไซต์ของเทศบาล</p>	<p>๓</p>	<p>๓</p>	<p>๙</p>	



รายงานผลการดำเนินงานตามแผนการบริหารความเสี่ยง ประจำปีงบประมาณ พ.ศ. ๒๕๖๓  
เทศบาลตำบลทับมาอำเภอเมืองระยอง จังหวัดระยอง

ประเภทความเสี่ยง/วัตถุประสงค์ (๑)	ปัจจัยเสี่ยง (๒)	รายงานผลการดำเนินการ (๓)	โอกาส คงเหลือ (๔)	ผลกระทบ คงเหลือ (๕)	ระดับความเสี่ยง คงเหลือ (๖)	ปัญหาอุปสรรค (๗)
<p>๓.ด้านเทคโนโลยีและสารสนเทศ</p> <p>๓.๗ เพื่อพัฒนาระบบสารสนเทศองค์กร ปกครองส่วนท้องถิ่นเกี่ยวกับบัญชีซีพีเอสเรียรเพื่อให้บริการบันทึกข้อมูลผู้มีสิทธิรับเบี้ย หรือการแจ้งจัดสรรครบบัญญถูกต้อง</p>	<p>๓.๗ระบบข้อมูลสารสนเทศขององค์กร ปกครองส่วนท้องถิ่นเกี่ยวกับบัญชีซีพีเอสเรียรทำให้การบันทึกข้อมูลผู้มีสิทธิรับเบี้ย หรือการแจ้งจัดสรรไม่ ครบถ้วนถูกต้อง</p>	<p>๓.๗ได้ประสานทางวาจาเพื่อแจ้งปัญหา การใช้งานระบบฯ ให้กรมส่งเสริมการ ปกครองส่วนท้องถิ่นได้ทราบ เพื่อแก้ไข ปัญหาระบบต่อไป</p>	๓	๔	๑๒	<p>- เป็นระบบที่ใช้งาน ทั้งประเทศไม่ สามารถควบคุมได้</p>
<p>๓.๘ เพื่อให้มีการพัฒนาระบบเทคโนโลยี สารสนเทศให้ทันสมัย</p>	<p>๓.๘ ยังไม่มีการพัฒนาระบบแอฟลิ-เคชั่นที่สะดวกและรวดเร็วต่อการปฏิบัติงาน</p>	<p>๓.๘อยู่ระหว่างเสนอขออนุมัติโครงการ ต่อคณะกรรมการจัดการระบบ คอมพิวเตอร์ของจังหวัดระยอง</p>	๓	๓	๙	<p>- ระหว่าง เสนอขออนุมัติ โครงการอนุมัติ โครงการต่อ คณะกรรมการจัดหา ระบบคอมพิวเตอร์ ของรัฐจังหวัดระยอง ส่งผลให้การดำเนิน โครงการล่าช้า</p>

รายงานผลการดำเนินงานตามแผนการบริหารความเสี่ยง ประจำปีงบประมาณ พ.ศ. ๒๕๖๓  
เทศบาลตำบลทับมา อำเภอเมืองระยอง จังหวัดระยอง

ประเภทความเสี่ยง/วัตถุประสงค์ (๑)	ปัจจัยเสี่ยง (๒)	รายงานผลการดำเนินการ (๓)	โอกาสคงเหลือ (๔)	ผลกระทบคงเหลือ (๕)	ระดับความเสี่ยงคงเหลือ (๖)	ปัญหาอุปสรรค (๗)
๔.๑ เพื่อมอบอำนาจการตัดสินใจในการดำเนินการช่วยเหลือประชาชน	๔.๑ การดำเนินการพิจารณาช่วยเหลือประชาชนผ่านผู้บังคับบัญชาหลายระดับ	๔.๑ การออกคำสั่งมอบอำนาจการตัดสินใจเพื่อลดขั้นตอนการดำเนินการช่วยเหลือประชาชน ตามคำสั่งที่ ๗๖๘/๒๕๖๓ ลงวันที่ ๒๐ กรกฎาคม ๒๕๖๓ และคณะกรรมการได้ปฏิบัติตามหน้าที่	๒	๒	๔	
๔.๒ เพื่อให้การตัดสินใจเกิดความรวดเร็วสามารถตอบสนองการปฏิบัติงานได้	๔.๒ การกระจายอำนาจในการบริหารจัดการและการตัดสินใจไม่เด็ดขาด	๔.๒ ในปีงบประมาณ ๒๕๖๓ ได้มีคำสั่งเทศบาลตำบลทับมา ที่ ๘๑๙/๒๕๖๓ ลงวันที่ ๓ ส.ค. ๒๕๖๓ ในกรณีที่ผู้อำนวยการกองการศึกษาไม่อยู่ หรือไม่สามารถปฏิบัติราชการได้ มอบหมายให้หัวหน้าฝ่าย รักษา รักษาการแทน จึงทำให้การตัดสินใจในการปฏิบัติงานรวดเร็วขึ้น	๓	๒	๖	

ลงชื่อ.....

(นายประเสริฐ วงษ์ศรี)

ตำแหน่ง นายกเทศมนตรีตำบลทับมา