



**แผนแม่บทเทคโนโลยีสารสนเทศและการสื่อสาร
เทศบาลตำบลทับมา (พ.ศ. 2566 - 2570)
ประจำปีงบประมาณ พ.ศ. 2567
อำเภอเมืองระยอง จังหวัดระยอง**



**กองยุทธศาสตร์และงบประมาณ ฝ่ายบริการและเผยแพร่วิชาการ
งานบริการและเผยแพร่วิชาการ เทศบาลตำบลทับมา**



0-3866-3148

0-3866-3078

www.Thapma.go.th



ประกาศเทศบาลตำบลทับมา
เรื่อง ประกาศใช้แผนแม่บทเทคโนโลยีสารสนเทศและการสื่อสารเทศบาลตำบลทับมา
(พ.ศ. ๒๕๖๖ - ๒๕๗๐)
ประจำปีงบประมาณ พ.ศ. ๒๕๖๗

ตามที่เทศบาลตำบลทับมา ได้จัดทำร่างแผนแม่บทเทคโนโลยีสารสนเทศและการสื่อสารเทศบาลตำบลทับมา (พ.ศ. ๒๕๖๖ - ๒๕๗๐) ประจำปีงบประมาณ พ.ศ. ๒๕๖๗ เพื่อใช้เป็นแนวทางในการพัฒนาด้าน ICT ของเทศบาลตำบลทับมา โดยคณะทำงานแผนแม่บทเทคโนโลยีสารสนเทศและการสื่อสารเทศบาลตำบลทับมา ในคราวประชุม ครั้งที่ ๑/๒๕๖๖ เมื่อวันที่ ๒๔ ตุลาคม ๒๕๖๖ ได้มีมติเห็นชอบร่างแผนแม่บทเทคโนโลยีสารสนเทศและการสื่อสาร (พ.ศ. ๒๕๖๖ - ๒๕๗๐) ประจำปีงบประมาณ พ.ศ. ๒๕๖๗ แล้วนั้น

เทศบาลตำบลทับมา จึงประกาศใช้แผนแม่บทเทคโนโลยีและสารสนเทศและการสื่อสารเทศบาลตำบลทับมา (พ.ศ. ๒๕๖๖ - ๒๕๗๐) ประจำปีงบประมาณ พ.ศ. ๒๕๖๗ รายละเอียดตามเอกสารที่แนบท้ายประกาศนี้

ประกาศ ณ วันที่ ๓ เดือนพฤศจิกายน พ.ศ. ๒๕๖๖

(นายประเสริฐ วงษ์ศรี)
นายกเทศมนตรีตำบลทับมา

คำนำ

เทศบาลตำบลทับมา ได้ดำเนินการจัดทำแผนแม่บทเทคโนโลยีสารสนเทศและการสื่อสารเทศบาลตำบลทับมา (พ.ศ. ๒๕๖๖ - ๒๕๗๐) ประจำปีงบประมาณ พ.ศ. ๒๕๖๗ โดยคณะกรรมการจัดทำแผนแม่บทเทคโนโลยีสารสนเทศ เทศบาลตำบลทับมา เพื่อให้การจัดทำแผนแม่บทเทคโนโลยีสารสนเทศและการสื่อสารเทศบาลตำบลทับมา เป็นไปอย่างมีประสิทธิภาพ เป็นแผนที่สอดคล้องรองรับแนวทางการพัฒนาที่ตั้งไว้อย่างมีประสิทธิภาพและประสิทธิผล ใช้เป็นแนวทางในการพัฒนางานด้าน ICT ของเทศบาลได้อย่างแท้จริงมีการดำเนินงานอย่างมีประสิทธิภาพมีความต่อเนื่อง เป็นประโยชน์ต่อท้องถิ่นตำบลทับมา

เทศบาลตำบลทับมา จะได้นำโครงการ/ กิจกรรมต่างๆ ในแผนแม่บทเทคโนโลยีสารสนเทศและการสื่อสารเทศบาลตำบลทับมา (พ.ศ. ๒๕๖๖ - ๒๕๗๐) ประจำปีงบประมาณ พ.ศ. ๒๕๖๗ เพื่อใช้เป็นกรอบในการดำเนินการ ตลอดจนใช้เป็นแนวทางในการพัฒนางานด้าน ICT ของเทศบาลตำบลทับมา เป็นไปด้วยความรอบคอบ โปร่งใสและถูกต้องตามระเบียบกฎหมาย ที่เกี่ยวข้องกับการปฏิบัติภารกิจขององค์กรปกครองส่วนท้องถิ่น ต่อไป

สารบัญ

	หน้า
ส่วนที่ ๑ : สภาพทั่วไปและข้อมูลพื้นฐานของเทศบาลตำบลทับมา	๕
ส่วนที่ ๒ : ความจำเป็นในการพัฒนาระบบ ICT ของจังหวัดระยอง	๒๐
- แผนแม่บทเทคโนโลยีสารสนเทศและการสื่อสารของประเทศไทย	
- แผนแม่บทเทคโนโลยีสารสนเทศและการสื่อสารของกระทรวงมหาดไทย	
- วิสัยทัศน์และพันธกิจ ของจังหวัดระยอง	
ส่วนที่ ๓ : การวิเคราะห์สถานการณ์สภาพความจำเป็นในการพัฒนาระบบ ICT ของเทศบาลตำบลทับมา	๒๓
ส่วนที่ ๔ : ยุทธศาสตร์และทิศทางการพัฒนาตามแผนแม่บทเทคโนโลยีสารสนเทศและการสื่อสาร ของเทศบาลตำบลทับมา (พ.ศ. ๒๕๖๖ - ๒๕๗๐) ประจำปีงบประมาณ พ.ศ. ๒๕๖๗	๒๕
- วิสัยทัศน์ด้าน ICT	
- พันธกิจด้าน ICT	
- ยุทธศาสตร์ด้าน ICT	
- เป้าประสงค์	
ส่วนที่ ๕ : แผนงาน/โครงการ/กิจกรรมหลักเทศบาลตำบลทับมา	๒๙

ส่วนที่ ๑

สภาพทั่วไปและข้อมูลพื้นฐานของเทศบาลตำบลทับมา

๑. ด้านกายภาพ

ตำบลทับมา มีการปกครองแบ่งเป็น ๘ ชุมชน จัดตั้งเป็นเทศบาลตำบลทับมา ตามประกาศกระทรวงมหาดไทย เมื่อวันที่ ๒๕ เดือน กรกฎาคม ๒๕๕๑

ประวัติความเป็นมา

มีตำนานเล่าสืบต่อกันมาว่า เมื่อราวๆ ๒๐๐ ปี ล่วงก่อนปี พ.ศ. ๒๓๖๓ ที่บริเวณตอนเหนือของวัดทับมาในปัจจุบันนี้ ตำนานเล่าขานสืบต่อกันมาว่าในวันฤกษ์ดีคืนดีจะมีถ้าปรากฏให้เห็นในตอนดึกๆ ซึ่งจะมีม้าขาววิ่งออกมาจากถ้ำลับแลดังกล่าวนั้น มีลักษณะสวยงามมาก ในเวลากลางวันถ้าจะหายไป กลับกลายเป็นที่ว่างเปล่าตามปกติ ชาวบ้านที่อาศัยอยู่ในแถบบริเวณนี้ถ้าต้องการข้าวของเครื่องใช้อะไร ก็จะจุดเทียนรูปบอกกล่าวไว้ เพื่อขออนุญาตหยิบยืมไปใช้ในงาน ก็จะมีข้าวของเครื่องใช้ให้หยิบยืมได้ตามต้องการ และเมื่อเวลาเสร็จงานเรียบร้อยแล้วก็ต้องนำข้าวของเครื่องใช้ไปคืนให้ตามที่เคยบอกกล่าวไว้ ชาวบ้านได้ปฏิบัติกันเช่นนี้ สืบต่อกันมาจนกระทั่งวันหนึ่งก็ได้มีชาวบ้านคนหนึ่งไม่ได้ปฏิบัติตามสัญญา คือเมื่อหยิบยืมข้าวของเครื่องใช้แล้วได้สับเปลี่ยนข้าวของเครื่องใช้บางอย่าง บ้างก็ว่านำไปคืนไม่ครบบ้าง บริเวณนี้สมัยก่อนซึ่งเรียกว่า “เขตถ้ำม้า” ในเวลาต่อมาถ้ำม้านี้ก็ปิดไปโดยปริยายไม่ปรากฏอะไรให้เห็นอีกเลย จะมีก็แต่ผู้คนสัญจรไปมา (โดยมากจะใช้ม้าเป็นพาหนะ) ก็จะพาม้ามาพักไว้บริเวณแถวนี้ จึงได้เพี้ยนมาจากถ้ำม้าเป็น ทับม้า และเรียกเพี้ยนมาเป็น “ทับมา” จนกระทั่งถึงปัจจุบัน

๑.๑ ที่ตั้ง

สำนักงานเทศบาลตำบลทับมา ตั้งอยู่เลขที่ ๒๐/๓ หมู่ที่ ๔ ตำบลทับมา อำเภอเมืองระยอง จังหวัดระยอง อยู่ห่างจากที่ทำการอำเภอเมืองระยองประมาณ ๘ กิโลเมตร และตั้งอยู่บริเวณสี่แยกทับมา ถนนสายบางนา - ตราด (ถนนสาย ๓๖) หมู่ที่ ๔ ตำบลทับมา อำเภอเมืองระยอง จังหวัดระยอง มีเนื้อที่ประมาณ ๒๙.๒๔ ตารางกิโลเมตร หรือประมาณ ๑๘,๒๗๕ ไร่ มีอาณาเขตพื้นที่ติดต่อ ดังนี้

ทิศเหนือ	ติดต่อเขต	เทศบาลตำบลมาบตาพุดพัฒนา อำเภอนิคมพัฒนา องค์การบริหารส่วนตำบลหนองตะพาน อำเภอบ้านค่าย
ทิศตะวันออก	ติดต่อเขต	เทศบาลตำบลน้ำคอก, ตำบลเชิงเนิน อำเภอเมืองระยอง
ทิศตะวันตก	ติดต่อเขต	เทศบาลเมืองมาบตาพุด อำเภอเมืองระยอง เทศบาลตำบลมาบตาพุดพัฒนา อำเภอนิคมพัฒนา
ทิศใต้	ติดต่อเขต	เทศบาลตำบลเนินพระ อำเภอเมืองระยอง



๑.๒ ลักษณะภูมิประเทศ

สภาพพื้นที่ตำบลทับมา มีลักษณะพื้นที่เป็นเนินลูกฟูก พื้นที่บางแห่งเป็นเขาสูงเล็กๆ มีคลองธรรมชาติที่สำคัญ คือ คลองทับมา ไหลผ่านพื้นที่ตำบลทับมา ส่วนดินมีลักษณะเป็นดินร่วนและดินลูกรังปนทราย

๑.๓ ลักษณะภูมิอากาศ

ลักษณะทางภูมิอากาศ มี ๓ ฤดู คือ ฤดูร้อน เริ่มตั้งแต่เดือนมีนาคม - พฤษภาคม, ฤดูฝน เริ่มตั้งแต่เดือนมิถุนายน - ตุลาคม, ฤดูหนาว เริ่มตั้งแต่เดือนพฤศจิกายน - กุมภาพันธ์

๑.๔ ลักษณะของดิน

ตำบลทับมา มีเนื้อที่ประมาณ ๒๙.๒๔ ตารางกิโลเมตร หรือประมาณ ๑๘,๒๗๕ ไร่ สภาพพื้นที่มีลักษณะภูมิประเทศเป็นเนินลูกฟูก พื้นที่บางแห่งเป็นเขาสูงเล็กๆ มีคลองธรรมชาติที่สำคัญ คือ คลองทับมา ไหลผ่านพื้นที่ตำบลทับมา ส่วนดินมีลักษณะเป็นดินร่วนและดินลูกรังปนทราย

๑.๕ ลักษณะแหล่งน้ำ

แหล่งน้ำธรรมชาติ (คลอง ลำราง)

๑. คลองทับมา กว้างประมาณ ๑๕ - ๒๐ เมตร ยาวประมาณ ๑๑,๖๐๐ เมตร ลึกประมาณ ๔ เมตร เริ่มต้นบริเวณชุมชนบ้านเขาโบสถ์ ไหลผ่านชุมชนบ้านนาบ ชุมชนบ้านทับมา ชุมชนบ้านแหลมทองกลาง และสิ้นสุดที่ชุมชนบ้านหนองมะหาด ความจุน้ำปัจจุบัน ๕๐๐,๐๐๐ ลูกบาศก์เมตร

๒. ลำรางหนองกะบัก - สะพานหิน (คลองจำหุ) กว้างประมาณ ๕ เมตร ยาวประมาณ ๓,๙๐๐ เมตร ลึกประมาณ ๒ เมตร เริ่มต้นบริเวณชุมชนบ้านเขาไผ่ ไหลผ่านชุมชนบ้านสะพานหิน และไหลลงคลองทับมา บริเวณชุมชนบ้านทับมา ความจุน้ำปัจจุบัน ๑๖,๖๕๐ ลูกบาศก์เมตร

๓. ลำรางหนองโพรง - แหลมมะขาม กว้างประมาณ ๖ - ๘ เมตร ยาวประมาณ ๒,๗๐๐ เมตร ลึกประมาณ ๑.๕๐ เมตร ไหลผ่านเขตตำบลทับมาจุดเริ่มต้นบริเวณชุมชนบ้านเขาไผ่ ผ่านชุมชนบ้านแหลมมะขาม ผ่านชุมชนบ้านแหลมทองกลาง โดยไหลลงคลองทับมาบริเวณชุมชนบ้านแหลมทองกลาง หมู่ที่ ๖ (คลองกิว) ความจุน้ำปัจจุบัน ๑๕,๐๐๐ ลูกบาศก์เมตร

แหล่งน้ำที่สร้างขึ้น

- | | | | |
|---------------------|----------------|--------------|---------------|
| - ฝายน้ำล้นขนาดใหญ่ | จำนวน ๑ แห่ง | - ฝายกั้นน้ำ | จำนวน ๓ แห่ง |
| - บ่อน้ำดิน | จำนวน ๙๔๗ แห่ง | - บ่อโยก | จำนวน ๑๔ แห่ง |
| - ถังเก็บน้ำ | จำนวน ๕ แห่ง | - สระน้ำ | จำนวน ๓ แห่ง |

๑. สระน้ำสาธารณะ หมู่ที่ ๑ ปากกว้างประมาณ ๕๙ เมตร ยาวประมาณ ๑๑๕ เมตร ลึกประมาณ ๕ เมตร ความจุน้ำ ๑๓,๐๐๐ ลูกบาศก์เมตร ปัจจุบันใช้เป็นแหล่งน้ำดิบ ผลิตประปาหมู่บ้านผิวดินขนาดใหญ่ ๒๐๐ - ๓๐๐ ครัวเรือน

๒. สระน้ำสาธารณะ หมู่ที่ ๒ กว้างประมาณ ๔๕ เมตร ยาวประมาณ ๑๗๐ เมตร ลึกประมาณ ๕ เมตร ความจุน้ำ ๓๘,๐๐๐ ลูกบาศก์เมตร ปัจจุบันใช้เป็นแหล่งน้ำดิบ ผลิตประปาหมู่บ้านผิวดิน ขนาดใหญ่ ๑๒๑ - ๓๐๐ ครัวเรือน

๓. สระเก็บน้ำดิบทับมา หมู่ที่ ๗ เป็นสระเก็บน้ำดิบ ความจุ ๑๒ ล้านลูกบาศก์เมตร

๒. ด้านการเมือง/การปกครอง

๒.๑ เขตการปกครอง

ตำบลทับมาแบ่งการปกครองเป็น ๘ ชุมชน มีประชากรรวมทั้งสิ้น ๒๕,๑๖๐ คน แยกเป็นชาย ๑๒,๔๙๘ คน เป็นหญิง ๑๒,๖๖๒ คน จำนวนครัวเรือน ๑๗,๒๐๕ ครัวเรือน

๒.๒ การเลือกตั้ง

แบ่งเขตการเลือกตั้งสมาชิกสภาเทศบาลตำบลทับมา แบ่งเป็น ๒ เขต เขตเลือกตั้งละ ๖ คน ประกอบด้วย

๑. นายประเสริฐ วงษ์ศรี นายกเทศมนตรีตำบลทับมา

เขตเลือกตั้งที่ ๑ ได้แก่ หมู่ที่ ๒, ๕, ๖, ๗, ๘

- | | |
|------------------------|--------------------------------|
| ๑. นายบุญยงค์ มุกดา | รองประธานสภาเทศบาลตำบลทับมา |
| ๒. นายชลอ สุขสัน | เลขาธิการสภาเทศบาลตำบลทับมา |
| ๓. นายเจตน์ เมฆอรุณ | สมาชิกสภาเทศบาลตำบลทับมา เขต ๑ |
| ๔. นายสมพงษ์ มากหลาย | สมาชิกสภาเทศบาลตำบลทับมา เขต ๑ |
| ๕. นายทองพิน สุกุลวงษ์ | สมาชิกสภาเทศบาลตำบลทับมา เขต ๑ |
| ๖. นายเสกสรร พันภัยพาล | สมาชิกสภาเทศบาลตำบลทับมา เขต ๑ |

เขตเลือกตั้งที่ ๒ ได้แก่ หมู่ที่ ๑, ๓, ๔ และหมู่ที่ ๖ บางส่วน

- | | |
|---------------------------|--------------------------------|
| ๑. นายสมชาย กล่อมแก้ว | ประธานสภาเทศบาลตำบลทับมา |
| ๒. นายปัญญา ลั่นล้ำ | สมาชิกสภาเทศบาลตำบลทับมา เขต ๒ |
| ๓. นายสุเทพ นทีธีเจริญ | สมาชิกสภาเทศบาลตำบลทับมา เขต ๒ |
| ๔. นายเชาว์ สวัสดิ์สัน | สมาชิกสภาเทศบาลตำบลทับมา เขต ๒ |
| ๕. นายอาทิตย์ รักสกุล | สมาชิกสภาเทศบาลตำบลทับมา เขต ๒ |
| ๖. นายขจรศักดิ์ วงษ์ไพศาล | สมาชิกสภาเทศบาลตำบลทับมา เขต ๒ |

๓. ประชากร

๓.๑ ข้อมูลเกี่ยวกับจำนวนประชากร

ชุมชน	จำนวนครัวเรือน	ชาย	หญิง	จำนวนประชากรทั้งหมด
๑. ชุมชนบ้านขนาบ หมู่ที่ ๑	๑,๒๗๘	๙๗๕	๙๖๙	๑,๙๔๔
๒. ชุมชนบ้านแหลมมะขาม หมู่ที่ ๒	๔,๖๙๒	๓,๒๖๓	๓,๒๗๒	๖,๕๓๕
๓. ชุมชนบ้านหนองมะหาด หมู่ที่ ๓	๔,๑๖๐	๓,๑๑๘	๓,๒๑๙	๖,๓๓๗
๔. ชุมชนบ้านทับมา หมู่ที่ ๔	๒,๘๖๘	๑,๘๔๔	๑,๙๕๖	๓,๘๐๐
๕. ชุมชนบ้านเขาไผ่ หมู่ที่ ๕	๑,๒๘๗	๘๓๔	๘๓๐	๑,๖๖๔
๖. ชุมชนบ้านแหลมทองกลาง หมู่ที่ ๖	๑,๙๑๔	๑,๕๐๙	๑,๔๙๓	๓,๐๐๒
๗. ชุมชนบ้านเขาโบสถ์ หมู่ที่ ๗	๙๕๙	๘๗๗	๘๖๗	๑,๗๔๔
๘. ชุมชนบ้านสะพานหิน หมู่ที่ ๘	๔๖	๒๘๗	๒๙๐	๕๗๗
รวม	๑๗,๖๒๖	๑๒,๗๐๗	๑๒,๘๙๖	๒๕,๖๐๓

(ข้อมูลโดยงานทะเบียน เทศบาลตำบลทับมา ณ เดือนมีนาคม ๒๕๖๖)

๔.๔ กลุ่มมวลชนจัดตั้งด้านความปลอดภัยในชีวิตและทรัพย์สิน

- ดำรวจชุมชนประจำตำบลทับมา, มูลนิธิสว่างพรกุศล, ศูนย์ อปพร.เทศบาลตำบลทับมา

๕. ระบบบริการพื้นฐาน

๕.๑ การคมนาคมขนส่ง

การคมนาคม ๑) ทางหลวงแผ่นดิน มีจำนวน ๒ สาย ที่บางส่วนอยู่ในพื้นที่

(๑) ทางหลวงแผ่นดิน หมายเลข ๓๖ (สายบางนา - ตราด) เป็นถนนคอนกรีตเสริมเหล็ก

(๒) ทางหลวงแผ่นดิน หมายเลข ๓๑๓๖ (เลี้ยวเมืองระยอง) เป็นถนนคอนกรีตเสริมเหล็ก

๒) ทางหลวงชนบท มีจำนวน ๒ สาย ที่บางส่วนอยู่ในพื้นที่

(๑) ทางหลวงชนบท หมายเลข ๔๔๐๖ (สายหนองสนม - คลองช้างตาย)

เป็นถนนแอสฟัลต์ติกคอนกรีต ถนนตามแนวทางสาธารณะประโยชน์

(๒) ทางหลวงชนบทหนองมะหาด

๓) ทางหลวงท้องถิ่น จำนวนรวม ๒๕๐ สาย ประกอบด้วย ของเดิมที่ลงทะเบียนไว้และได้รับการ

อนุมัติเป็นทางหลวงท้องถิ่น จำนวน ๒๑๔ สาย อยู่ระหว่างดำเนินการขอขึ้นทะเบียน จำนวน ๒๑ สาย และยังไม่ได้ดำเนินการขึ้นทะเบียน จำนวน ๑๕ สาย

ชุมชน	ประเภทถนน (สาย)					
	คสล.	แอสฟัลต์ ติก คอนกรีต	ลูกรัง	แอสฟัลติก คอนกรีตและ คสล.	คสล. และลูกรัง	รวม (สาย)
บ้านขนาบ หมู่ที่ ๑	๓๑	๑	๑	-	-	๓๓
บ้านแหลมมะขาม หมู่ที่ ๒	๓๑	๗	-	-	-	๓๘
บ้านหนองมะหาด หมู่ที่ ๓	๓๖	-	-	-	-	๓๖
บ้านทับมา หมู่ที่ ๔	๔๔	๓	๓	๒	-	๕๒
บ้านเขาไผ่ หมู่ที่ ๕	๗	๑	๑	๒	-	๑๑
บ้านแหลมทองกลาง หมู่ที่ ๖	๒๕	๑	๒	-	-	๒๘
บ้านเขาโบสถ์ หมู่ที่ ๗	๓๐	๗	๑	๒	-	๔๐
บ้านสะพานหิน หมู่ที่ ๘	๔	๔	๑	๒	๑	๑๒
รวม	๒๐๘	๒๔	๙	๘	๑	๒๕๐

(ข้อมูลโดยกองช่าง เทศบาลตำบลทับมา ณ เดือนมีนาคม ๒๕๖๖)

๕.๒ การไฟฟ้า

ตำบลทับมามีหน่วยบริการผู้ใช้ไฟฟ้าสังกัดการไฟฟ้าส่วนภูมิภาคจังหวัดระยอง และมีสถานีไฟฟ้าส่วนภูมิภาค ระยอง ๔ ตั้งอยู่บริเวณ แหลมมะขาม ซอย ๘ ตำบลทับมา จึงสามารถใช้บริการการไฟฟ้าสำหรับประชาชนในพื้นที่ คิดเป็นร้อยละ ๑๐๐

๕.๓ การประปา

- ประปาส่วนภูมิภาค จำนวน ๘ ชุมชน (บ้านขนาบ,บ้านแหลมมะขาม,บ้านทับมา,บ้านหนองมะหาด,บ้านเขาไผ่,บ้านแหลมทองกลาง,บ้านเขาโบสถ์ และบ้านสะพานหิน)

- ประปาหมู่บ้าน จำนวน ๒ ชุมชน (ชุมชนบ้านขนาบ, แหลมมะขาม)

๕.๔ โทรศัพท

- การให้บริการติดต่อสื่อสารทางโทรศัพท์ โดยมีสำนักงานโทรศัพท์แห่งประเทศไทยประจำจังหวัดระยองเป็นผู้รับผิดชอบ และมีการใช้บริการครอบคลุมทั้งตำบลทั้บมาแต่ในปัจจุบันประชาชนส่วนใหญ่ในพื้นที่จะใช้บริการโทรศัพท์เคลื่อนที่

- สถานีวิทยุ จำนวน ๑ แห่ง
- วิทยุสื่อสาร จำนวน ๓๕ เครื่อง
- จำนวนเสาสัญญาณโทรศัพท์ คือ

๑. บริษัทจำกัด (มหาชน) ทู คอร์ปอเรชั่น
๒. บริษัทจำกัด (มหาชน) โทเทิล แอ็คเซ็ส คอมมูนิเคชั่น
๓. บริษัทจำกัด ดิจิตอลโฟน

๖. ระบบเศรษฐกิจ

๖.๑ อาชีพ

ประชาชนส่วนใหญ่ประกอบอาชีพรับจ้างในโรงงานอุตสาหกรรมและรับจ้างทั่วไป ค้าขาย ประกอบธุรกิจส่วนตัวและประกอบอาชีพเกษตรกรรมบางส่วน การถือครองที่ดิน การออกเอกสารสิทธิให้แก่ราษฎรส่วนใหญ่เป็นโฉนดที่ดิน และเป็นหนังสือรับรองการทำประโยชน์ (น.ส.๓ และ น.ส.๓ ก.)

๖.๒ อุตสาหกรรมและการพาณิชย์

ห้างสรรพสินค้า	จำนวน	๓	แห่ง
โรงงานอุตสาหกรรม	จำนวน	๔	แห่ง
สถานบริการน้ำมันเชื้อเพลิง	จำนวน	๗	แห่ง
สถานบริการแก๊สเชื้อเพลิง	จำนวน	๖	แห่ง
สถานประกอบการจำหน่ายรถยนต์และบริการหลังการขาย	จำนวน	๑๙	แห่ง
สถานประกอบการจำหน่ายรถยนต์มือสอง	จำนวน	๑๙	แห่ง
สถานประกอบการอู่ซ่อมรถยนต์	จำนวน	๔๒	แห่ง
สถานประกอบการตั้งศูนย์ถ่วงล้อรถยนต์	จำนวน	๗	แห่ง
สถานประกอบการร้านอาหาร กาแฟและเครื่องดื่ม	จำนวน	๓๙	แห่ง
สถานประกอบการโรงแรม รีสอร์ท	จำนวน	๑๒	แห่ง
สถานประกอบการร้านค้า	จำนวน	๑๘๙	แห่ง
สถานประกอบการบ้านเช่า ห้องเช่า อพาร์ทเมนท์	จำนวน	๓๑๑	แห่ง
สถานประกอบการร้านขายวัสดุก่อสร้าง	จำนวน	๑๘	แห่ง
สถานประกอบการร้านเสริมสวย, สปา	จำนวน	๒๑	แห่ง
สถานประกอบการบริษัทต่างๆ	จำนวน	๔๒	แห่ง
สถานรับเลี้ยงเด็ก	จำนวน	๑	แห่ง
สถานประกอบการค้าของเก่า	จำนวน	๒	แห่ง
สถานประกอบการโรงกลึง	จำนวน	๕	แห่ง
สถานประกอบการไม้แปรรูป	จำนวน	๕	แห่ง
สถานประกอบการคลินิก	จำนวน	๑๘	แห่ง
สถานดูแลผู้สูงอายุ	จำนวน	๒	แห่ง

โรงรับจำนำ	จำนวน	๑	แห่ง
ตลาด	จำนวน	๔	แห่ง

(ข้อมูลโดยกองคลัง และกองสาธารณสุขสิ่งแวดล้อม เทศบาลตำบลทับมา ณ เดือนมีนาคม ๒๕๖๖)

๗. เศรษฐกิจพอเพียงท้องถิ่น

๗.๑ ผลิตภัณฑ์ชุมชน กลุ่มแม่บ้าน OTOP จำนวน ๑๐ ผลิตภัณฑ์

- ๑) หมู่ที่ ๕ ผลิตภัณฑ์ลวดช่องสิงคโปร์
- ๒) หมู่ที่ ๖ ผลิตภัณฑ์น้ำปลา
- ๓) หมู่ที่ ๑, ๔, ๗ ผลิตภัณฑ์กะปิ
- ๔) หมู่ที่ ๖ ผลิตภัณฑ์จักสานตะกร้า
- ๕) หมู่ที่ ๔ ผลิตภัณฑ์จากชั้นโรง
- ๖) หมู่ที่ ๘ ผลิตภัณฑ์เค้กกล้วยหอม ขนมต้ม ขนมเทียน ทองม้วนกรอบ
- ๗) หมู่ที่ ๘ ผลิตภัณฑ์น้ำพริกมะขาม น้ำพริกแกงป่า
- ๘) หมู่ที่ ๘ ผลิตภัณฑ์ไข่เค็ม EGG EIGHT
- ๙) หมู่ที่ ๘ ผลิตภัณฑ์หน่อไม้ดอง
- ๑๐) หมู่ที่ ๓, ๘ ผลิตภัณฑ์น้ำมันเหลือง

๗.๒ กลุ่มอาชีพของกองทุนต่างๆ มีจำนวน ๑๔ กลุ่มอาชีพ

- ๑) กลุ่มแม่บ้านเกษตรกรบ้านโน หมู่ ๑ ผลิตภัณฑ์ - กะปิ, น้ำพริก, ปลาต้ม, ยาดม และพืชมเสน
- ๒) กลุ่มส่งเสริมอาชีพนาบัวบ้านขนาบ ผลิตภัณฑ์ - ทำนาบัว
- ๓) กลุ่มส่งเสริมอาชีพการปลูกผักไฮโดรโปนิคส์ ผลิตภัณฑ์ - ผักไฮโดรโปนิคส์
- ๔) กลุ่มแม่บ้านเกษตรกรบ้านแหลมมะขาม หมู่ ๒ ผลิตภัณฑ์ - การผูกผ้าประดับงาน
- ๕) กลุ่มแม่บ้านเกษตรกรบ้านหนองมะหาด หมู่ ๓ ผลิตภัณฑ์ - อาหารพื้นบ้าน, ขนมไทย, ผักคั้นฉ่ายไฮโดรโปนิคส์
- ๖) กลุ่มแม่บ้านเกษตรกรบ้านทับมา หมู่ ๔ ผลิตภัณฑ์ - กะปิ, ขนมไทย
- ๗) กลุ่มส่งเสริมอาชีพผู้เลี้ยงชันโรง ชุมชนบ้านทับมา ผลิตภัณฑ์ - ผลิตภัณฑ์จากชันโรง
- ๘) กลุ่มแม่บ้านเกษตรกรบ้านเขาไผ่ หมู่ที่ ๕ ผลิตภัณฑ์ - ลวดช่องสิงคโปร์อบแห้ง
- ๙) กลุ่มแม่บ้านเกษตรกรบ้านหนองโพรง หมู่ ๖ ผลิตภัณฑ์ - กะปิ, ปุยชีวภาพน้ำและปุยชีวภาพแห้ง, อินทผาลัม
- ๑๐) กลุ่มส่งเสริมอาชีพศิลปะประดิษฐ์ หมู่ ๖ ผลิตภัณฑ์ - เครื่องจักสาน, ไม้กวาด
- ๑๑) กลุ่มสตรีอาสาพัฒนาบ้านหนองโพรง หมู่ ๖ ผลิตภัณฑ์ - น้ำปลา, อาหารพื้นบ้าน
- ๑๒) กลุ่มแม่บ้านเกษตรกรบ้านเขาโบสถ์ หมู่ ๗ ผลิตภัณฑ์ - กะปิ, ผักปลอดสารพิษ
- ๑๓) กลุ่มส่งเสริมอาชีพปลอดภัยบ้านเขาโบสถ์ ผลิตภัณฑ์ - เมล่อน, มะเขือเทศ, แตงโม, เห็ด
- ๑๔) กลุ่มแม่บ้านเกษตรกรบ้านสะพานหิน หมู่ ๘ ผลิตภัณฑ์ - กะปิ, เค้กกล้วยหอม, ขนมต้ม, ขนมเทียน, ทองม้วนกรอบ, น้ำพริก, ไข่เค็ม, หน่อไม้ดอง, น้ำมันเหลือง, ปุยชีวภาพน้ำและปุยชีวภาพแห้ง

๗.๓ การท่องเที่ยว, วัฒนธรรม, โบราณสถาน โบราณวัตถุที่สำคัญ

- | | |
|------------------------------|------------------|
| ชุมชนบ้านแหลมมะขาม หมู่ที่ ๒ | ศาลเจ้ายางเอน |
| ชุมชนบ้านหนองมะหาด หมู่ที่ ๓ | ศาลเจ้าแม่สไบทอง |

ชุมชนบ้านทับมา หมู่ที่ ๔	วัดทับมา, ศาลเจ้าพ่อถ้ำม้า
ชุมชนบ้านเขาไผ่ หมู่ที่ ๕	หินรูปช้าง
ชุมชนบ้านเขาโบสถ์ หมู่ที่ ๗	วัดเขาโบสถ์, เจดีย์วัดเขาโบสถ์
ชุมชนบ้านสะพานหิน หมู่ที่ ๘	ศาลเจ้าพ่อกระบองทอง, สะพานหิน

๗.๔ กลุ่มท่องเที่ยวเชิงอนุรักษ์

ชุมชนบ้านขนาน หมู่ที่ ๑	แหล่งเรียนรู้नाव, ร้านกาแฟบ้านทวด
ชุมชนบ้านทับมา หมู่ที่ ๔	วัดทับมา, แหล่งเรียนรู้การเลี้ยงชันโรง
ชุมชนบ้านเขาไผ่ หมู่ที่ ๕	แหล่งเรียนรู้การผลิตลอดช่องสิงคโปร์
ชุมชนบ้านแหลมทองกลาง หมู่ที่ ๖	กลุ่มมโหรีไทย, กลุ่มจักสานตะกร้าพลาสติก,
กลุ่มปลูกไม้ประดับ, กลุ่มปุ๋ยอินทรีย์, ร้านกาแฟเพื่อนสวนฟาร์ม, บ้านสวนถ้ำมณี	
ชุมชนบ้านเขาโบสถ์ หมู่ที่ ๗	แหล่งเรียนรู้การใช้พลังงานทดแทน, สวนภัทร
วินท์ฟาร์ม	
ชุมชนบ้านสะพานหิน หมู่ที่ ๘	กลุ่มแม่บ้านเกษตรกรบ้านสะพานหิน

๗.๕ แหล่งเรียนรู้ ประกอบด้วย

๑. ศูนย์การเรียนรู้ชุมชน

- ๑) ศูนย์บริการและถ่ายทอดเทคโนโลยีการเกษตรประจำตำบลทับมา
- ๒) ศูนย์การเรียนรู้เศรษฐกิจพอเพียงบ้านสะพานหิน
- ๓) ศูนย์การเรียนรู้ชุมชนบ้านขนาน
- ๔) ศูนย์การเรียนรู้การทำนาบัว กลุ่มส่งเสริมอาชีพนาบัวบ้านขนาน
- ๕) ศูนย์การเรียนรู้การปลูกผักไฮโดรโปนิคส์ กลุ่มแม่บ้านเกษตรกรบ้านหนองมะหาด
- ๖) ศูนย์การเรียนรู้การปลูกผักสวนครัวและอาหารพื้นบ้าน กลุ่มแม่บ้านเกษตรกรบ้านใน
- ๗) ศูนย์การเรียนรู้กีฬาและนันทนาการ กลุ่มกีฬาชุมชนบ้านขนาน
- ๘) ศูนย์การเรียนรู้การใช้พลังงานทดแทน กลุ่มแม่บ้านเกษตรกรบ้านเขาโบสถ์
- ๙) ศูนย์การเรียนรู้การปลูกผักไฮโดรโปนิคส์ กลุ่มส่งเสริมอาชีพการปลูกผักไฮโดรโปนิคส์
- ๑๐) ศูนย์การเรียนรู้การผลิตลอดช่องสิงคโปร์ กลุ่มแม่บ้านเกษตรกรบ้านเขาไผ่ หมู่ ๕

๒. ศูนย์การเรียนรู้การจัดการขยะโดยใช้กระบวนการ ROSES แบบครบวงจร

ลำดับ	ศูนย์การเรียนรู้	หมู่ที่
๑	ศูนย์การเรียนรู้แห่งที่ ๑ เทศบาลตำบลทับมา	๔
๒	ศูนย์การเรียนรู้แห่งที่ ๒ โรงเรียนอนุบาลทับมา	๔
๓	ศูนย์การเรียนรู้แห่งที่ ๓ ชุมชนบ้านขนาน	๑
๔	ศูนย์การเรียนรู้แห่งที่ ๔ ชุมชนบ้านแหลมมะขาม	๒
๕	ศูนย์การเรียนรู้แห่งที่ ๕ กลุ่มแม่บ้านเกษตรกรชุมชนบ้านแหลมมะขาม	๒
๖	ศูนย์การเรียนรู้แห่งที่ ๖ หมู่บ้านการเคหะเอื้ออาทร ระยอง	๒
๗	ศูนย์การเรียนรู้แห่งที่ ๗ หมู่บ้านโมเดิร์นซิตี้	๓
๘	ศูนย์การเรียนรู้แห่งที่ ๘ ชุมชนหนองมะหาด	๓

ลำดับ	ศูนย์การเรียนรู้	หมู่ที่
๙	ศูนย์การเรียนรู้แห่งที่ ๙ วัดทับมา	๔
๑๐	ศูนย์การเรียนรู้แห่งที่ ๑๐ โรงเรียนประภัสสรคุณธรรม	๔
๑๑	ศูนย์การเรียนรู้แห่งที่ ๑๑ กลุ่มแม่บ้านเกษตรกรชุมชนบ้านเขาไผ่	๕
๑๒	ศูนย์การเรียนรู้แห่งที่ ๑๒ บริษัท ทีแอลเอส โพลคลิฟ จำกัด	๕
๑๓	ศูนย์การเรียนรู้แห่งที่ ๑๓ ชุมชนบ้านแหลมทองกลาง	๖
๑๔	ศูนย์การเรียนรู้แห่งที่ ๑๔ กลุ่มแม่บ้านเกษตรกรชุมชนบ้านหนองโพรง	๖
๑๕	ศูนย์การเรียนรู้แห่งที่ ๑๕ ชุมชนบ้านเขาโบสถ์	๗
๑๖	ศูนย์การเรียนรู้แห่งที่ ๑๖ กลุ่มแม่บ้านเกษตรกรชุมชนบ้านเขาโบสถ์	๗
๑๗	ศูนย์การเรียนรู้แห่งที่ ๑๗ กลุ่มแม่บ้านเกษตรกรชุมชนบ้านสะพานหิน	๘
๑๘	ศูนย์การเรียนรู้แห่งที่ ๑๘ ชุมชนบ้านสะพานหิน	๘
๑๙	ศูนย์การเรียนรู้แห่งที่ ๑๙ ตลาดนัดหนองโพรง	๖
๒๐	ศูนย์การเรียนรู้แห่งที่ ๒๐ โรงเรียนชุมชนวัดทับมา	๔
๒๑	ศูนย์การเรียนรู้แห่งที่ ๒๑ กลุ่มส่งเสริมอาชีพผู้เลี้ยงชันโรงชุมชนบ้านทับมา	๔
๒๒	ศูนย์การเรียนรู้แห่งที่ ๒๒ ชุมชนวัดทับมา	๔
๒๓	ศูนย์การเรียนรู้แห่งที่ ๒๓ บริษัท คลีน มหานคร จำกัด	๗

ข้อมูล : โดยกองสาธารณสุขและสิ่งแวดล้อม เทศบาลตำบลทับมา ณ เดือนมีนาคม ๒๕๖๖

๘. ศาสนา ประเพณี วัฒนธรรม

๘.๑ สถาบันและองค์กรทางศาสนา

- วัดจำนวน ๒ แห่ง วัดทับมา หมู่ที่ ๔ ตำบลทับมา อำเภอเมืองระยอง จังหวัดระยอง และวัดเขาโบสถ์ หมู่ที่ ๗ ตำบลทับมา อำเภอเมือง จังหวัดระยอง

๘.๒ ประเพณีท้องถิ่น

งานประเพณีท้องถิ่น เทศกาลประจำปี

- ลานวัฒนธรรมตำบลทับมา สถานที่ วัดทับมา หมู่ ๔ ตำบลทับมา อำเภอเมือง จังหวัดระยอง
- งานสืบสานวัฒนธรรมประเพณีสงกรานต์ กิจกรรมรดน้ำคำหัวของพรจากผู้สูงอายุ เล่นน้ำสงกรานต์
- ประเพณีทำบุญส่งวังหวียน สถานที่

ที่	สถานที่
๑.	อาคารศูนย์สาธิต ⇨ หมู่ที่ ๑ บ้านขนาบ ตำบลทับมา อำเภอเมือง จังหวัดระยอง
๒.	ศาลาทางเอน ⇨ หมู่ ๒ บ้านแหลมมะขาม ตำบลทับมา อำเภอเมือง จังหวัดระยอง
๓.	อาคารอเนกประสงค์ ⇨ หมู่ที่ ๓ บ้านหนองมะหาด ตำบลทับมา อำเภอเมือง จังหวัดระยอง
๔.	สนามกลางชุมชนบ้านทับมา ⇨ หมู่ที่ ๔ บ้านทับมา ตำบลทับมา อำเภอเมือง จังหวัดระยอง
๕.	ศาลาแหลมทองกลาง ⇨ หมู่ที่ ๖ บ้านหนองโพรง ตำบลทับมา อำเภอเมือง จังหวัดระยอง
๖.	ศาลาหนองโพรง ⇨ หมู่ที่ ๖ บ้านหนองโพรง ตำบลทับมา อำเภอเมือง จังหวัดระยอง
๗.	บ้านเขาโบสถ์ ⇨ หมู่ที่ ๗ บ้านเขาโบสถ์ ตำบลทับมา อำเภอเมือง จังหวัดระยอง
๘.	ศาลเจ้าพ่อกระบองทอง ⇨ หมู่ที่ ๘ บ้านสะพานหิน ตำบลทับมา อำเภอเมือง จังหวัดระยอง

/สถานที่การแข่งขัน...

- สถานที่การแข่งขันกีฬา/ลานกีฬา/สนามกีฬาอเนกประสงค์เทศบาลตำบลทับมา

หมู่ที่	ลานกีฬา/สนามกีฬาอเนกประสงค์
<u>หมู่ที่ ๑ สนามกีฬากลางอเนกประสงค์ / สวนสุขภาพเทศบาลตำบลทับมาบ้านขนาบ</u>	<ul style="list-style-type: none"> ➤ สนามฟุตบอล ➤ สนามฟุตบอล(หญ้าเทียม) ➤ ลานกีฬา เช่น <ul style="list-style-type: none"> - ลานวอลเลย์บอล - ลานเปตอง - ลานตะกร้อ - ลู่วิ่ง/ปั่นจักรยาน ➤ ลานสำหรับเล่นเครื่องออกกำลังกายประจำหมู่บ้าน
<u>หมู่ ๒ ชุมชนบ้านแหลมมะขาม</u>	<ul style="list-style-type: none"> ➤ สนามฟุตบอล ➤ ลานกีฬา เช่น <ul style="list-style-type: none"> - ลานวอลเลย์บอล - ลานบาสเก็ตบอล - ลานตะกร้อลอดห่วง - ลานแอโรบิค ➤ ลานสำหรับเล่นเครื่องออกกำลังกายประจำหมู่บ้าน
<u>หมู่ที่ ๓ ชุมชนบ้านหนองมะหาด</u>	<ul style="list-style-type: none"> ➤ สนามฟุตบอล ➤ ลานกีฬาวอลเลย์บอล ➤ ลานสำหรับเล่นเครื่องออกกำลังกายประจำหมู่บ้าน
<u>หมู่ที่ ๔ ชุมชนบ้านทับมา</u>	<ul style="list-style-type: none"> ➤ ลานสำหรับเล่นเครื่องออกกำลังกายประจำหมู่บ้าน ➤ สนามกีฬาโรงเรียน เช่น <ul style="list-style-type: none"> - สนามฟุตบอล - สนามวอลเลย์บอล - ลู่วิ่ง/ปั่นจักรยาน - สนามบาสเก็ตบอล
<u>หมู่ที่ ๕ ชุมชนบ้านเขาไผ่</u>	<ul style="list-style-type: none"> ➤ ลานสำหรับเล่นเครื่องออกกำลังกายประจำหมู่บ้าน ➤ ลานกีฬาหมู่บ้าน เช่น <ul style="list-style-type: none"> - สนามฟุตบอล - ลานแอโรบิค
<u>หมู่ที่ ๖ ชุมชนบ้านหนองโพรง</u>	<ul style="list-style-type: none"> ➤ ลานสำหรับเล่นเครื่องออกกำลังกายประจำหมู่บ้าน ➤ ลานกีฬาสำหรับเล่นเปตอง
<u>หมู่ที่ ๗ ชุมชนบ้านเขาโปสล์</u>	<ul style="list-style-type: none"> ➤ ลานสำหรับเล่นเครื่องออกกำลังกายประจำหมู่บ้าน ➤ สนามฟุตบอล
<u>หมู่ที่ ๘ ชุมชนบ้านสะพานหิน</u>	<ul style="list-style-type: none"> ➤ ลานสำหรับเล่นเครื่องออกกำลังกายประจำหมู่บ้าน ➤ สนามฟุตบอล

๘.๓ ภูมิปัญญาท้องถิ่น ภูมิปัญญาชาวบ้าน ปราชญ์ชาวบ้าน
 คลังปัญญาผู้สูงอายุตำบลทับมา อำเภอเมืองระยอง จังหวัดระยอง
 ⇨ มีจำนวน ๙๔ คน จำนวน ๑๓ สาขา

ลำดับ	ภูมิปัญญา	ชื่อ - นามสกุล	ที่อยู่
๑.	ด้านการศึกษา	๑ ราย	
	- วรรณคดี, ภาษาไทย	นางพิไลวรรณ มณีปฐมวงศ์	๖๖ ม.๘
๒.	ด้านการแพทย์และสาธารณสุข	๙ ราย	
	- วิทยาศาสตร์สุขภาพ	นายจอมภพ เรืองศิริพัฒน์	๙๔/๑ ม.๗
	- หมอตำแย	นางย้อม สูงลิ้น	๑๑๒/๑ ม.๒
	- หมอสมุนไพร	นายสง่า เผือกทองคำ	๑๓๔/๒ ม.๗
	- แพทย์โบราณ	นายสมศักดิ์ เฮงสกุลวงษ์	๑/๙ ม.๓
	- นวดแผนโบราณ	นายจำรัส บุรีล้ำ	๑๒๘/๗ ม.๗
	- ยาลม	นางสำราญ วงษ์ไพศาล	๕๕ ม.๓
	- ปศุสัตว์	นายสุชิน ทรัพย์สิน	๖๐/๔ ม.๘
	- หมอโบราณจับเส้นรู้โรค	นายอุไร สุขลิ้น	๑๐๔/๖ ม.๔
	- หมอโบราณจับเส้นรู้โรค	นายชูชาติ คงทน	๖/๘ ม.๔
๓.	ด้านการเกษตร	๕ ราย	
	- เพาะปลูกพืชสวน, ปุ๋ยหมัก	นายทองสุข ผ่องผาด	๕๓ ม.๑
	- ปลูกผัก (ผักกูด, หน่อไม้)	นางประมวล ดังก้อง	๔๗ ม.๔
	- ปลูกผักพื้นบ้าน	นางบุญชู ยิงยวด	๑๓๔ ม.๗
	- ขยายพันธุ์ต้นไม้	นายสมนึก รัตนศรี	๑๒๗/๒ ม.๗
	- การทำนาบัว	นายทองสุข เกสรสวัสดิ์	๓๒ ม.๑
๔.	ด้านศิลปะ วัฒนธรรม ประเพณี	๑๕ ราย	
	- ชี้นบ้านใหม่ หมอขวัญ	นายอรุณ นามจันทร์	๖๖ ม.๑
	- คั้นกระสุน	นายชาญ เกสรศิริ	๔๑/๒ ม.๔
	- กลองยาว	นางสำเนา คงทน	๕๙/๑ ม.๖
	- มโหรี	นายพา อยู่คง	๖๔ ม.๖
	- ลำตัด	นายสังข์ แสงโชติ	๑๑๘/๓ ม.๗
	- ละครร้อง	นางสาวพรรณิ สิ้นลอยมา	๒/๔ ม.๒
	- ละครร้อง	นางอรพรรณ จันทร์บุตร	๒/๔ ม.๒
	- รำวงย้อนยุค	นางสังวาล ดังก้อง	๑๐๘ ม.๔
	- การเล่นสะบ้า	นางเสียน บางรัตน์	๑๓๓/๓ ม.๗
	- ตะกร้อลอดห่วง	นายยวด ละมัย	๑๑๖/๔๓ ม.๒
	- หมากรุก	นายเสาร์ อบรม	๑๐ ม.๔
	- บูล่งวงเวียน	นายพิกุล คำผ่อง	๗๒ ม.๖
	- ขนมหั้วขันหมาก	นางสวัสดิ์ อยู่คง	๖๔ ม.๖

ลำดับ	ภูมิปัญญา	ชื่อ - นามสกุล	ที่อยู่
	- เจียนหมาก	นางสำรวย สีขาว	๓๕/๕ ม.๑
	- สัปหระอ	นายสมพงษ์ เมฆอรุณ	๑๐๓/๑ ม.๗
๕.	ด้านศาสนา จริยธรรม	๖ ราย	
	- มัคทายก	นายสมควร อบรม	๒๐ ม.๔
	- มัคทายก ตำรายาสมุนไพร	นายบุญธรรม ลำดับชั้น	๘๕/๑ ม.๖
	- ไวยาวัจกร	นายผูก สุทธิฮัก	๖๑/๓ ม.๘
	- ศาสนพิธี	นายละม่อม หิรัญรัตน์	๒๑ ม.๓
	- ศาสนพิธี	นายสิโรตม์ มณีปฐมวงศ์	๖๖ ม.๘
	- ศาสนพิธี	นายบุญช่วย นามจันทร์	๖๑/๕ ม.๑
๖.	ด้านอุตสาหกรรม หัตถกรรม จักรสาน	๙ ราย	
	- ลอดช่องสิงคโปร์	นางสัมฤทธิ์ วิเชียรวัฒน์	๘๙ ม.๕
	- จักรสาน	นางสุนทร คงคาล้อม	๓๗/๑๒ ม.๖
	- กรงนก	นายเต็ม คงคาล้อม	๕๘ ม.๖
	- ถักโคเชอร์ นิตติ้ง	นางพรวลัย เสถียรธนพงศ์	๑๒๖/๗ ม.๒
	- สุ่มไก่อ	นางชิน เกสรศิริ	๓๐/๑ ม.๔
	- เหยี่ยวไปรยทาน	นางสมาน ถิ่นล้ำ	๔๘/๘ ม.๔
	- เหยี่ยวไปรยทาน, การสาน	นางจินดา แก้วประถม	๙๙/๑ ม.๔
	- ตัดเย็บเสื้อผ้า	นางฉลอม อยู่คง	๑๐๖/๒ ม.๖
	- ช่างเย็บผ้า	นางสมควร จิตตรง	๓๗/๑๖ ม.๖
๗.	ด้านสถาปัตยกรรม	๔ ราย	
	- ช่างไม้	นายแก้ว พิกุลทอง	๔๑/๓ ม.๓
	- ก่อสร้าง, งานไม้	นายจรินทร์ จำนงคทรัพย์	๔๖/๕ ม.๖
	- ก่อสร้าง, งานไม้	นางเพ็ญ ดังก้อง	๕๙/๑๔ ม.๖
	- ก่อสร้าง, งานไม้	นายคำป็น เมืองพรม	๑๒๖/๒๕๕ ม.๒
๘.	ด้านโหราศาสตร์	๔ ราย	
	- หมอดูลายมือ	นางศรีนวล นัทธิเจริญ	๒๑/๑ ม.๒
	- โหราศาสตร์ไทย (ไพ่ป๊อก)	นางพยม วงษ์ศรี	๑๐๗/๑๖ ม.๒
	- หมอล่วง	นางสำเนียง พกษาชาติ	๕๐/๔ ม.๔
	- หมอล่วง	นางปริมาณ ทับทิม	๑๔๑/๘ ม.๗
๙.	ด้านบริหารจัดการ	๑ ราย	
	- ชมรมผู้สูงอายุตำบลทับมา	นายผ่อง หิงสันเทียะ	๑๒๙/๔ ม.๘

ลำดับ	ภูมิปัญญา	ชื่อ - นามสกุล	ที่อยู่
๑๐.	ด้านกฎหมาย	๑ ราย	
	- กฎหมาย ผู้พิพากษาศาลเยาวชนสมทบ	นางสาวเบญจา ศรีสวัสดิ์	๒๔ ม.๑
๑๑	ด้านอาหาร	๒๙ ราย	
	- น้ำพริก, น้ำยาปลาช่อน	นางสัน เกสรศิริ	๙๐ ม.๔
	- น้ำพริกแกงป่า/แกงเผ็ด	นางบาง ททรัพย์สิน	๖๔/๒ ม.๘
	- น้ำพริก/แกงเผ็ด	นางฉลวย แก้วประถม	๑๑๑/๑ ม.๒
	- พริกแกง	นางเสงี่ยม ชูเชิด	๓๗/๓ ม.๓
	- กะปิ	นางแจ้ว จิตติรบำรุง	๖๖/๒ ม.๘
	- น้ำพริกกะปิ	นางพะยอม สุทธินาค	๙๙ ม.๕
	- กะปิคั่ว	นางหวาน คงทน	๒๑/๓ ม.๒
	- น้ำพริกขมนจีน	นางสาวสุรাত্রี ปลอดปลิด	๑๐๖/๑ ม.๔
	- แกงหมูขมวง	นางสิน เนติยันต์	๕๕/๑ ม.๖
	- แกงบอน (สูตรโบราณ)	นางลำตวน พุกษาชาติ	๑๐๕/๑๐ ม.๔
	- แกงส้มปลาเรียวเขียว	นางหล่อ สนั่นไหว	๑๐๔/๒ ม.๒
	- แกงไก่หน่อไม้ดอง	นางฉลวย ประทุม	๘๓ ม.๗
	- แกงมะระหอย่าง	นางรำไพ สุขลั่น	๑๐๔/๖ ม.๔
	- แกงไก่กระวาน	นางสาววิไล นุชเจริญผล	๒๐/๑๑ ม.๔
	- แกงเขียวหวาน	นางสาวจรรยา เมฆอรุณ	๑๐๓/๙ ม.๗
	- แกงคั่วหอยขม	นางฉะอ้อน สูงลั่น	๑๖ ม.๒
	- ปลาต้มหวาน	นายชวน ชาวนา	๙๙ ม.๔
	- ห่อหมก	นางสาวลี สุทธิอิ๊ก	๒๖/๒๖ ม.๔
	- ผัดไทย	นางประยูร สุกุลวงษ์	๖๙/๖ ม.๘
	- ผัดไทย	นางจินดา รักสกุล	๒๖/๑ ม.๓
	- ส้มตำ, ข้าวมัน	นางประเทือง เกสรศิริ	๔๑/๓ ม.๔
	- ส้มตำ	นางสำออย อบรม	๒๐ ม.๔
	- แคบหมู	นางแสวง ชาวนา	๙๖ ม.๗
	- ยำขามูรมควัน	นางทัศนีย์ สนั่นไหว	๘๑/๓ ม.๖
	- ยำฉนวน	นางปราง พงษ์ศิริ	๑๑๙/๑ ม.๒
	- งอกถั่วดอง	นางทองเปลว ยิ้มแย้ม	๔๖/๓ ม.๑

ลำดับ	ภูมิปัญญา	ชื่อ - นามสกุล	ที่อยู่
	- ข้าวทอง	นางสุนทร ทรัพย์สิน	๖๖/๓ ม.๘
	- ข้าวทอง	นางสมควร นิคมเขตต์	๔๔ ม.๔
	- เมี่ยงคำ	นางประนอม เรืองศิริพัฒน์	๑๐๕/๙ ม.๔
๑๒	ด้านขนมไทย	๑๐ ราย	
	- ข้าวต้มมัด	นางฉลอม วงษ์สูง	๘๙/๙ ม.๔
	- ขนมเทียน	นางจวน เกสรศิริ	๖๓/๑ ม.๘
	- มัดใต้	นางมาก บุญสุข	๔๔/๑ ม.๓
	- ขนมเกี้ยวจำง	นางโฉม สุทธิฮัก	๖๕/๓ ม.๘
	- ข้าวเหนียวแดง	นางเจ้ย รัตนสุนทร	๘๕ ม.๔
	- ข้าวหลาม	นางพยอม ชูเจริญ	๖๑/๒ ม.๖
	- ข้าวหลาม	นางขิม ผ่องผาด	๑๔ ม.๑
	- ขนมมัน	นางสาวกานดา ชูเชิด	๑๐๗/๖ ม.๑
	- เปี้ยกปูน	นางสะอั้ง วงษ์สูง	๑๖/๓ ม.๑
	- ลูกจួយ	นางสำเนา คงทน	๕๙/๑ ม.๖
๑๓	ด้านอื่นๆ	๕ ราย	
	- ดับพิษไฟ	นายสายยันต์ ทรัพย์สิน	๖๔ ม.๘
	- เลี้ยงปลากัด	นายเกษม นัทธิเจริญ	๑/๓ ม.๒
	- ขนมครกโบราณ	นางนันทนา วงษ์น้อย	๒๕/๑ ม.๒
	- ขนมหวาน	นางบุญส่ง เจริญทรัพย์	๑๑๔/๒ ม.๒
	- ตูต่าน้ำ	นายสมพร คงทน	๕๙/๙ ม. ๖
รวมทั้งสิ้น		๑๐๔ ราย	

ข้อมูล : โดยกองสวัสดิการสังคม เทศบาลตำบลทับมา ณ เดือนมีนาคม ๒๕๖๖

๘.๔ ข้อมูลด้านบุคลากรเทศบาลตำบลทับมา

➤ จำนวนบุคลากร จำนวน ๑๗๓ คน

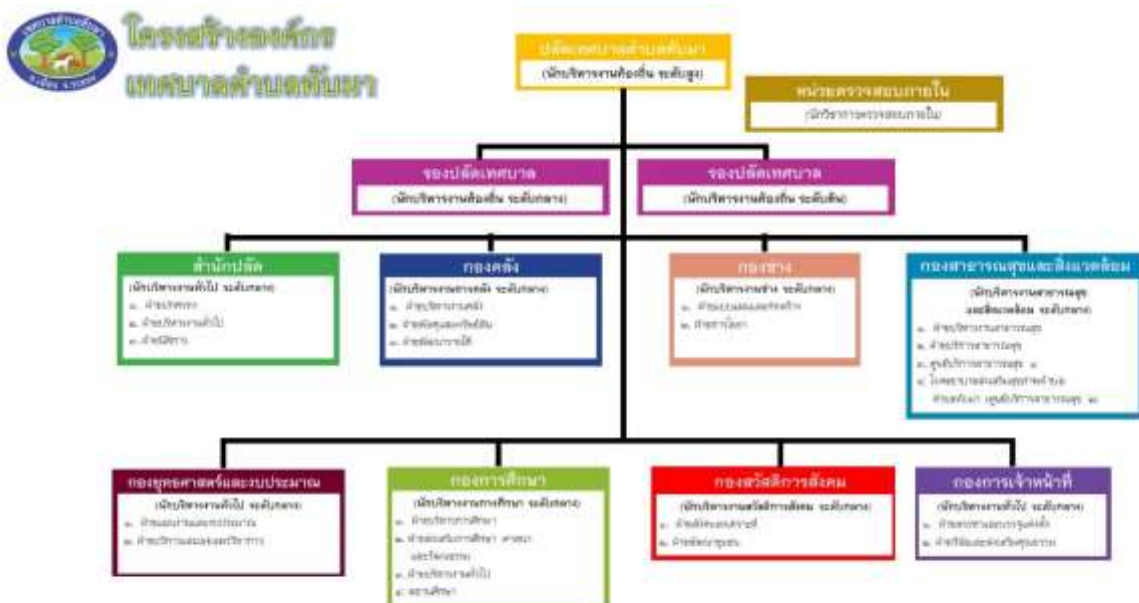
ปลัดเทศบาลตำบลทับมา	จำนวน	๑	คน
รองปลัดเทศบาลตำบลทับมา	จำนวน	๑	คน
ตำแหน่งในสำนักปลัดเทศบาล	จำนวน	๒๗	คน

ตำแหน่งในกองยุทธศาสตร์และงบประมาณ	จำนวน	๑๒	คน
ตำแหน่งในกองคลัง	จำนวน	๒๐	คน
ตำแหน่งในกองช่าง	จำนวน	๒๐	คน
ตำแหน่งในกองสาธารณสุขและสิ่งแวดล้อม	จำนวน	๓๓	คน
ตำแหน่งในกองการศึกษา	จำนวน	๓๒	คน
ตำแหน่งในกองสวัสดิการสังคม	จำนวน	๑๓	คน
ตำแหน่งในหน่วยตรวจสอบภายใน	จำนวน	๒	คน
ตำแหน่งในกองการเจ้าหน้าที่	จำนวน	๑๒	คน

➤ **ระดับการศึกษา**

ประถมศึกษา	จำนวน	๘	คน
มัธยมศึกษาตอนต้น	จำนวน	๙	คน
มัธยมศึกษาตอนปลาย	จำนวน	๑๗	คน
ระดับ ปวช.	จำนวน	๕	คน
ระดับ ปวส.	จำนวน	๒๔	คน
ปริญญาตรี	จำนวน	๙๗	คน
ปริญญาโท	จำนวน	๑๓	คน

ข้อมูลโดยงานกองการเจ้าหน้าที่ เทศบาลตำบลทับมา ณ เดือนมีนาคม ๒๕๖๖




ส่วนที่ ๒


ความจำเป็นในการพัฒนาระบบ ICT ของเทศบาลตำบลทับมา

คณะรัฐมนตรีได้มีมติเมื่อ วันที่ ๕ สิงหาคม ๒๕๕๒ เห็นชอบให้ทุกกระทรวง กรม รัฐวิสาหกิจ องค์กรปกครองส่วนท้องถิ่น และหน่วยงานที่เกี่ยวข้อง จัดทำ และหรือปรับแผนแม่บทเทคโนโลยีสารสนเทศและการสื่อสารของหน่วยงานให้สอดคล้องกับแผนแม่บทเทคโนโลยีสารสนเทศและการสื่อสาร (ฉบับที่ ๓) ของประเทศไทย พ.ศ. ๒๕๕๗ - ๒๕๖๑ ประกอบกับ กระทรวงมหาดไทย ได้ประกาศใช้แผนแม่บทเทคโนโลยีสารสนเทศและการสื่อสารของจังหวัดให้สอดคล้องกับแผนแม่บทของกระทรวงมหาดไทย

เทศบาลตำบลทับมา จึงได้จัดทำแผนแม่บทเทคโนโลยีสารสนเทศและการสื่อสารของเทศบาลตำบลทับมาภายใต้กรอบนโยบายของรัฐบาล กระทรวงมหาดไทย วิสัยทัศน์และพันธกิจของจังหวัดระยอง ดังนี้

 แผนแม่บทเทคโนโลยีสารสนเทศและการสื่อสาร ฉบับที่ ๓ (พ.ศ. ๒๕๕๗ - ๒๕๖๑) ของประเทศไทย ประกอบด้วยแนวทางสำคัญ ดังนี้

- (๑.) ส่งเสริมให้การศึกษาในระบบทุกระดับโดยนำ ICT มาใช้เป็นเครื่องมือในการเรียนการสอน
- (๒.) พัฒนาความรู้และทักษะด้าน ICT แก่บุคลากรภาครัฐ
- (๓.) พัฒนาการเรียนรู้ ICT นอกระบบเพื่อสนับสนุนการเรียนรู้สู่ท้องถิ่น
- (๔.) พัฒนาระบบฐานข้อมูลกำลังคนด้าน ICT อย่างบูรณาการ
- (๕.) ปรับปรุงระบบฐานข้อมูลตัวชี้วัดสภาพการพัฒนา ICT ของประเทศเพื่อสนับสนุนการติดตามประเมินผลการพัฒนา ICT
- (๖.) สร้างความเข้มแข็งของหน่วยงานกลางที่รับผิดชอบการผลักดันการใช้ ICT ในการบริหารและบริการของภาครัฐ
- (๗.) ยกกระดับขีดความสามารถในการแข่งขันของอุตสาหกรรม ICT เพื่อสร้างมูลค่าทางเศรษฐกิจ

 แผนแม่บทเทคโนโลยีสารสนเทศและการสื่อสาร พ.ศ. ๒๕๕๒ - ๒๕๕๖ ของกระทรวงมหาดไทย ประกอบด้วยแนวทางสำคัญ ดังนี้

- (๑.) ระบบ ICT มีการบูรณาการเชื่อมโยงกับหน่วยงานที่เกี่ยวข้อง ทั้งภายในและภายนอกอย่างเป็นระบบ เอื้อต่อการบริหารและการพัฒนาตามภารกิจกระทรวงมหาดไทย
- (๒.) หน่วยงาน ICT ของกระทรวงมหาดไทย มีระบบบริหารจัดการที่เป็นสากล
- (๓.) ทรัพยากรด้าน ICT ถูกใช้อย่างมีประสิทธิภาพสูงสุด มีความคุ้มค่า และเกิดมูลค่าเพิ่มแก่ประชาชน และประเทศชาติ
- (๔.) หน่วยงานภายในของกระทรวงมหาดไทย เป็นหน่วยงานอิเล็กทรอนิกส์สมบูรณ์แบบ
- (๕.) ระบบ ICT ของกระทรวงมหาดไทย เป็นศูนย์กลางการเรียนรู้เพื่อการพัฒนาสู่สังคมอุดมปัญญาที่ยั่งยืน
- (๖.) สังคมมีความปลอดภัย เข้มแข็ง อยู่ดีมีสุขร่วมกัน ด้วยประสิทธิภาพของระบบ ICT
- (๗.) ระบบ ICT ของกระทรวงมหาดไทย เป็นกลไกสำคัญในการเสริมสร้างศักยภาพทางการแข่งขันของชุมชน จังหวัด กลุ่มจังหวัดและประเทศ

- (๘.) ระบบ ICT ของกระทรวงมหาดไทย เป็นกลไกสำคัญในการเสริมสร้างการปกครองแบบประชาธิปไตย ความสามัคคี และสันติสุขของสังคมไทย
- (๙.) ระบบ ICT ของกระทรวงมหาดไทย มีความทันสมัย รวดเร็วทันต่อความเปลี่ยนแปลงของสังคมโลก สามารถรองรับการขยายตัวของกาให้บริการ และตอบสนองต่อความต้องการของกรมและรัฐวิสาหกิจในสังกัดกระทรวงมหาดไทย และการพัฒนาประเทศ
- (๑๐.) โครงข่าย ICT ของกระทรวงมหาดไทย มีศักยภาพ พัฒนาไปสู่โครงข่ายสมัยใหม่ Next Generation Network (NGN) ที่สามารถบูรณาการ การใช้งานร่วมกันได้อย่างทั่วถึง
- (๑๑.) มีโครงสร้างพื้นฐาน ICT ที่มีมาตรฐานเดียวกัน และมีความมั่นคงปลอดภัยในการแลกเปลี่ยนข้อมูลระหว่างกรมและรัฐวิสาหกิจในสังกัดกระทรวงมหาดไทยและทุกภาคส่วนที่เกี่ยวข้อง
- (๑๒.) การบริการประชาชน เป็นระบบการบริการที่มีคุณภาพ รวดเร็ว ทันสมัยตอบสนองความต้องการผู้ใช้บริการได้อย่างต่อเนื่อง ทุกที่ ทุกเวลา โดยมุ่งเน้นประชาชนเป็นศูนย์กลาง
- (๑๓.) ทุกหน่วยงานของกระทรวงมหาดไทยทั้งส่วนกลางและส่วนภูมิภาค มีช่องทางสำหรับการมีส่วนร่วมของประชาชน เพื่อการดำเนินงานเชิงนโยบายและการบริการ หรือการพัฒนาาระบบบริการร่วมกัน
- (๑๔.) ระบบบริการ ICT ของกระทรวงมหาดไทย เป็นการบริการแบบ Single Window ที่มีประสิทธิภาพสูง สามารถให้บริการแบบออนไลน์สมบูรณ์แบบ เป็นต้นแบบการบริการประชาชนของประเทศที่เทียบเคียงได้ในระดับสากล
- (๑๕.) กำลังคนด้าน ICT ของกระทรวงมหาดไทย มีปริมาณเพียงพอ และมีคุณภาพระดับเชี่ยวชาญ ที่สอดคล้องกับภารกิจและยุทธศาสตร์การพัฒนา
- (๑๖.) บุคลากรมีความรู้ความสามารถในการสร้างสรรค์ผลงานและนวัตกรรมเพื่อนำไปสู่การบริการประชาชนและการสร้างความเป็นเลิศของประเทศ ในบริบทภารกิจของกระทรวงมหาดไทย
- (๑๗.) บุคลากรของกระทรวงมหาดไทยมีขีดความสามารถในการใช้ ICT อย่างมีประสิทธิภาพมีคุณธรรม จริยธรรม มีวิจาร์ณญาณ และรู้เท่าทัน

วิสัยทัศน์จังหวัดระยอง (Vision)

แผนพัฒนาจังหวัดระยองปี 2566 - 2570 (ฉบับทบทวน ประจำปีงบประมาณ พ.ศ. 2567)

“เมืองแห่งโอกาสที่เท่าเทียม เติบโตอย่างสมดุลบนพื้นฐานของนวัตกรรมและเทคโนโลยี
ภายใต้วิถีความเป็นมิตรกับสิ่งแวดล้อม”

(City of equal opportunity, generating growth based on innovation and
technology with eco - friendly approach)

พันธกิจ (Mission)

๑. ผลผลิตทางการเกษตร ประมงและปศุสัตว์ ได้รับการส่งเสริมและพัฒนาให้มีผลผลิตทางการเกษตร ประมงและปศุสัตว์ ได้รับการส่งเสริมและพัฒนาให้มีผลผลิตภาพสูง มีมูลค่าเพิ่มมีคุณภาพ และได้มาตรฐาน เชื่อมโยงเป็นเกษตรอุตสาหกรรมและเกษตรท่องเที่ยว ขยายโอกาสทางการตลาดไปสู่ภายในและภายนอกประเทศ สร้างมูลค่าเพิ่มให้กับแหล่ง/สถานที่ท่องเที่ยวของจังหวัดระยอง ทรพยากรด้านการท่องเที่ยว คงอยู่ได้อย่างยั่งยืน ภาคอุตสาหกรรมพัฒนาไปสู่อุตสาหกรรมอิเล็กทรอนิกส์อัจฉริยะ มีความรับผิดชอบต่อสังคมเป็นมิตรกับสิ่งแวดล้อม สร้างนวัตกรรมอย่างสร้างสรรค์ได้มาตรฐานสากล ภาคพาณิชย์กรรมและภาคบริการมีศักยภาพ มีความสามารถในการเข้าสู่การแข่งขันในระดับสากล รองรับเขตพัฒนาพิเศษภาคตะวันออก

๒. สร้างความมั่นคงและความปลอดภัย ยกกระดับคุณภาพชีวิตให้ได้มาตรฐาน และสร้างโอกาสและความเสมอภาคทางสังคมในการเข้าถึงการบริการสาธารณะให้แก่ประชาชนในทุกช่วงวัย

๓. ป้องกัน อนุรักษ์ ป่าไม้ บริหารจัดการทรัพยากรธรรมชาติและสิ่งแวดล้อมอย่างสมดุลและยั่งยืน เพื่อรองรับการพัฒนาในทุกด้าน

๔. พัฒนาระบบบริหารจัดการ ระบบสารสนเทศ การประชาสัมพันธ์และระบบการให้บริการของภาครัฐ เพื่อตอบสนองความต้องการของประชาชนในทุกมิติ

ประเด็นยุทธศาสตร์

กำหนดประเด็นยุทธศาสตร์และให้ความสำคัญตามลำดับการพัฒนา จำนวน ๔ ประเด็นยุทธศาสตร์ ดังนี้

⇒ ประเด็นยุทธศาสตร์ที่ ๑ : สร้างศักยภาพและความสามารถในการแข่งขันภาคการเกษตร การท่องเที่ยว อุตสาหกรรม และพาณิชย์กรรม

⇒ ประเด็นยุทธศาสตร์ที่ ๒ : เสริมสร้างความมั่นคงและความปลอดภัย ยกกระดับคุณภาพชีวิตของคนทุกช่วงวัยให้ได้มาตรฐาน ส่งเสริมค่านิยมการทำมาหากินดี และสร้างโอกาสและความเสมอภาคทางสังคมในการเข้าถึงการบริการสาธารณะ

⇒ ประเด็นยุทธศาสตร์ที่ ๓ : ป้องกัน อนุรักษ์ ป่าไม้ บริหารจัดการทรัพยากรธรรมชาติและสิ่งแวดล้อมอย่างสมดุลและยั่งยืน

⇒ ประเด็นยุทธศาสตร์ที่ ๔ : พัฒนาระบบบริหารจัดการภาครัฐเพื่อตอบสนองความต้องการของประชาชนในทุกมิติ

เป้าประสงค์รวม (Goal)

๑. เศรษฐกิจขยายตัว เติบโตอย่างต่อเนื่องและสมดุล
๒. ประชาชนเข้าถึงโอกาสในการพัฒนาศักยภาพและการมีคุณภาพชีวิตที่ดีอย่างเท่าเทียม
๓. ทรพยากรธรรมชาติได้รับการอนุรักษ์และฟื้นฟูบนพื้นฐานการมีส่วนร่วมและความรับผิดชอบต่อสังคมของทุกภาคส่วน
๔. มีการพัฒนาระบบบริหารจัดการภาครัฐแบบบูรณาการที่เน้นประชาชนเป็นศูนย์กลาง

ส่วนที่ ๓

ความจำเป็นในการพัฒนาระบบ ICT ของเทศบาลตำบลทับมา

คณะรัฐมนตรีได้มีมติเมื่อวันที่ ๒๘ เมษายน ๒๕๔๗ เห็นชอบให้ทุกจังหวัดใช้การบริหารงานแบบบูรณาการเพื่อการพัฒนา โดยให้ผู้ว่าราชการจังหวัดทุกจังหวัด (ยกเว้นกรุงเทพมหานคร) เป็นผู้บริหารสูงสุดของจังหวัด (Chief Executive Office) โดยให้มีผลตั้งแต่วันที่ ๑ ตุลาคม ๒๕๔๖ เป็นต้นมาส่งผลให้เทศบาลตำบลทับมา มีภารกิจในด้านยุทธศาสตร์และด้านบริหารจัดการด้านต่างๆ รวมทั้งบทบาทในการเชื่อมโยงการบริหารจัดการระหว่างส่วนราชการ อำเภอ และองค์กรปกครองส่วนท้องถิ่นตั้งนั้นการพัฒนางานด้าน IT ของจังหวัดระยองจึงมุ่งในลักษณะเพื่อการบริหารและการจัดการเป็นหลักรวมทั้งส่งเสริมการใช้ ICT ในการบริหารงาน และพัฒนาระบบงาน IT เพื่อสนับสนุนภารกิจด้านต่างๆ ตลอดจนการใช้ข้อมูลร่วมกันเป็นเครือข่ายเพื่อเพิ่มประสิทธิภาพการบริหารจัดการของจังหวัด

การพัฒนาเทคโนโลยีสารสนเทศและการสื่อสารของเทศบาล ไม่เป็นรูปเดียวกัน เนื่องจากส่วนราชการภายในจังหวัดแต่ละส่วนราชการ ต่างก็มุ่งพัฒนางานด้าน IT เป็นของตนเอง ทำให้ไม่เอื้อต่อการปฏิบัติงานที่มีประสิทธิภาพ

การวิเคราะห์จุดอ่อน จุดแข็ง โอกาสและอุปสรรค (SWOT Analysis) ของเทศบาลตำบลทับมา ได้ข้อสรุปการวิเคราะห์สถานภาพด้าน ICT ดังนี้

☞ การวิเคราะห์สถานภาพด้าน ICT ของเทศบาลตำบลทับมา ☜

องค์ประกอบหลัก	จุดแข็ง/ข้อได้เปรียบ	จุดอ่อน/ปัญหา
Hard ware	๑. มีระบบเครือข่ายเชื่อมโยงทั้งระบบ Internet และ Intranet ๒. หน่วยงานมีอุปกรณ์คอมพิวเตอร์รองรับการขยายเครือข่าย ๓. ผู้บริหารให้การสนับสนุนและพัฒนา	๑. อุปกรณ์ ด้าน IT ล้าสมัยเร็วและไม่ทันต่อความก้าวหน้าของเทคโนโลยี ๒. ขาดงบประมาณในการบำรุงรักษาอุปกรณ์ด้าน ICT รวมทั้งการขยายศักยภาพด้าน ICT ๓. ยังไม่มีการจัดตั้งศูนย์ปฏิบัติการข้อมูลกลางหน่วยงาน
Soft ware	๑. ส่วนราชการมี Web side เป็นของตัวเอง ๒. ส่วนราชการมีฐานข้อมูลเป็นของตนเอง ๓. มีการพัฒนาฐานข้อมูลตามที่กระทรวงมหาดไทยกำหนดครบถ้วน ๔. มีโปรแกรมรองรับการจัดทำข้อมูล ๕. ทุกหน่วยงานมีระบบการจัดเก็บข้อมูลเพื่อการบริหารครบถ้วน ๖. เทศบาลให้การสนับสนุน	๑. ขาดระบบและการจัดเก็บข้อมูลที่เป็นมาตรฐานเดียวกัน ๒. ฐานข้อมูลบางประเภทมีเงื่อนไขในการจัดเก็บ ๓. ขาดงบประมาณในการพัฒนา Soft Ware

องค์ประกอบหลัก	จุดแข็ง/ข้อได้เปรียบ	จุดอ่อน/ปัญหา
People ware	<p>๑. มีสถาบันการศึกษาทั้งภาครัฐและเอกชน พร้อมให้การสนับสนุนและถ่ายทอดเทคโนโลยีให้แก่บุคลากรของจังหวัด</p> <p>๒. มีการพัฒนาบุคลากรของเทศบาลอย่างต่อเนื่อง</p>	<p>๑. ไม่มีคณะกรรมการพัฒนาเทคโนโลยีสารสนเทศและการสื่อสารจังหวัดระยองกำกับดูแลอย่างเป็นระบบ</p> <p>๒. มีบุคลากรด้าน IT ไม่เพียงพอ</p> <p>๓. ไม่มีบุคลากรที่มีความรู้ด้าน ICT พร้อมทั้งจะถ่ายทอดความรู้ความสามารถให้แก่บุคลากรของส่วนราชการ</p> <p>๔. บุคลากรมีความรู้ ความเข้าใจ ตามความก้าวหน้าของเทคโนโลยีสมัยใหม่ไม่ทัน</p> <p>๕. บุคลากรมีความรู้สึกว่าขาดขวัญและกำลังใจด้านความก้าวหน้าในการทำงาน</p>

☞ สรุปผลการวิเคราะห์ SWOT ☞

จุดแข็ง	โอกาส
<p>➤ <u>People ware</u></p> <p>๑. มีสถาบันการศึกษาทั้งภาครัฐและเอกชนพร้อม ให้การสนับสนุนและถ่ายทอดเทคโนโลยีให้แก่ บุคลากรของจังหวัด</p> <p>๒. มีการพัฒนาบุคลากรของจังหวัด อย่างต่อเนื่อง</p> <p>➤ <u>Hard ware</u></p> <p>๑. มีระบบเครือข่ายเชื่อมโยงทั้งระบบ Internet และ Intranet</p> <p>๒. หน่วยงานมีอุปกรณ์คอมพิวเตอร์รองรับการขยายเครือข่ายผู้บริหาร ให้การสนับสนุนและพัฒนา</p> <p>➤ <u>Soft ware</u></p> <p>๑. ส่วนราชการมี Web side เป็นของตัวเอง</p> <p>๒. ส่วนราชการมีฐานข้อมูลเป็นของตนเอง</p> <p>๓. มีการพัฒนาฐานข้อมูลตามที่กระทรวงมหาดไทย กำหนดครบถ้วน</p> <p>๔. มีโปรแกรมรองรับการจัดทำข้อมูล</p> <p>๕. ทุกหน่วยงานมีระบบการจัดเก็บข้อมูลเพื่อการบริหารครบถ้วน</p> <p>๖. มีการพัฒนาระบบฐานข้อมูลสารสนเทศ ทางภูมิศาสตร์ (GIS) อย่างต่อเนื่อง</p> <p>๗. เทศบาลให้การสนับสนุน</p>	<p>๑. กระทรวงมหาดไทยมีโครงการที่จะขยายเครือข่ายเชื่อมโยง</p> <p>๒. มีโครงการที่จะขยายเครือข่ายเชื่อมโยงให้ถึงระดับหน่วยงาน อำเภอ และองค์กรปกครองส่วนท้องถิ่น</p> <p>๓. นายกเทศมนตรีให้การสนับสนุนงบประมาณเพื่อพัฒนา ICT</p> <p>๔. มีแหล่งข้อมูลเกี่ยวกับความรู้ด้าน ICT ให้ค้นคว้าหน่วยงานในระดับส่วนกลาง และภูมิภาค มีนโยบายในการพัฒนาบุคลากรอย่างต่อเนื่อง</p>

จุดอ่อน	ภัยคุกคาม
<p>➤ People ware</p> <p>๑. ไม่มีคณะกรรมการพัฒนาเทคโนโลยีสารสนเทศและการสื่อสาร จังหวัดระยองกำกับดูแลอย่างเป็นระบบ</p> <p>๒. มีบุคลากรด้าน IT ไม่เพียงพอ</p> <p>๓. ไม่มีบุคลากรที่มีความรู้ด้าน ICT พร้อมทั้งจะถ่ายทอดความรู้ความสามารถให้แก่บุคลากรของส่วนราชการ</p> <p>๔. บุคลากรมีความรู้ ตามความก้าวหน้าของเทคโนโลยีสมัยใหม่ไม่ทัน</p> <p>๕. บุคลากรมีความรู้สีกว่าขาดขวัญและกำลังใจด้านความก้าวหน้าในการทำงาน</p> <p>➤ Soft ware</p> <p>๑. ขาดระบบและการจัดเก็บข้อมูลที่เป็นมาตรฐานเดียวกัน</p> <p>๒. ฐานข้อมูลบางประเภทมีเงื่อนไขในการจัดเก็บขาดงบประมาณในการพัฒนา Soft ware</p> <p>➤ Hard ware</p> <p>๑. อุปกรณ์ด้าน IT ล้าสมัยเร็ว และไม่ทันต่อความก้าวหน้าของเทคโนโลยี</p> <p>๒. ขาดงบประมาณในการบำรุงรักษาอุปกรณ์ ด้าน ICT รวมทั้งการขยายศักยภาพด้าน ICT ยังไม่มีการจัดตั้งศูนย์ปฏิบัติการข้อมูลกลางของหน่วยงาน</p>	<p>๑. การพัฒนาเทคโนโลยีเป็นไปด้วยความรวดเร็วทำให้บุคลากรของจังหวัดไม่สามารถพัฒนาความรู้ได้ทัน</p> <p>๒. มีการโจมตีฐานข้อมูลจากภายนอก</p> <p>๓. แนวทางการพัฒนาและการสนับสนุนงบประมาณโครงการ ICT ไม่สอดคล้องกัน</p>

ส่วนที่ ๔

ยุทธศาสตร์ และทิศทางการพัฒนาตามแผนแม่บทเทคโนโลยีสารสนเทศและการสื่อสาร เทศบาลตำบลทับมา (พ.ศ. ๒๕๖๖ - ๒๕๗๐) ประจำปีงบประมาณ พ.ศ. ๒๕๖๗

ยุทธศาสตร์และแนวทางการพัฒนา

เทศบาลตำบลทับมา ได้กำหนดวิสัยทัศน์ พันธกิจและจุดมุ่งหมายการพัฒนาของเทศบาลตำบลทับมา พบว่าภารกิจหน้าที่ของกองยุทธศาสตร์และงบประมาณ มีความสัมพันธ์และเกี่ยวเนื่องกับการขับเคลื่อนการเปลี่ยนแปลงนโยบายไปสู่การปฏิบัติเพื่อให้เทศบาลตำบลทับมา สามารถจัดบริการสาธารณะให้กับประชาชนได้ตามความมุ่งหวังที่ตั้งไว้ เพื่อให้การดำเนินงานของกองยุทธศาสตร์และงบประมาณบรรลุวัตถุประสงค์สอดคล้องกับทิศทางการบริหารงานของเทศบาลตำบลทับมา จึงกำหนดวิสัยทัศน์จุดมุ่งหมายการพัฒนา ดังนี้

วิสัยทัศน์ เทศบาลตำบลทับมา

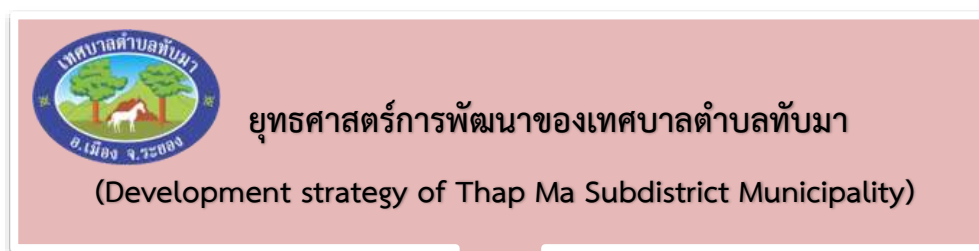
**“ทับมาเมืองน่าอยู่ เรียนรู้นวัตกรรม น้อมนำเศรษฐกิจพอเพียง
พัฒนาอย่างสมดุล พร้อมสู่อาเซียน”**

☀ พันธกิจ เทศบาลตำบลทับมา

สนับสนุนการเมืองการปกครองในระบอบประชาธิปไตย อันมีพระมหากษัตริย์ทรงเป็นพระประมุขและพัฒนาระบบข้อมูลข่าวสารเทคโนโลยีสารสนเทศ พัฒนาระบบโครงสร้างพื้นฐานและแหล่งน้ำ จัดระบบการป้องกันบรรเทาสาธารณภัย ป้องกัน แก้ไขปัญหายาเสพติด พัฒนาและสร้างเสริมคุณภาพชีวิตของประชาชนให้มีเข้มแข็ง ดำรงชีวิตตามหลักปรัชญาเศรษฐกิจพอเพียงบริหารจัดการระบบสาธารณสุข อนุรักษ์และบำรุงรักษาทรัพยากรธรรมชาติและสิ่งแวดล้อมส่งเสริมและสนับสนุนการศึกษา กีฬา นันทนาการ อนุรักษ์ขนบธรรมเนียม ประเพณี วัฒนธรรมท้องถิ่นและภูมิปัญญาท้องถิ่น ส่งเสริมและสนับสนุนเศรษฐกิจและการท่องเที่ยวเชิงอนุรักษ์ จัดระบบการบริหารจัดการองค์การที่ดี มีประสิทธิภาพ พัฒนาศักยภาพบุคลากร จัดทำและประสานแผนพัฒนาท้องถิ่น



☀ ยุทธศาสตร์และแนวทางการพัฒนา เทศบาลตำบลทับมา



- ยุทธศาสตร์ที่ ๑ ด้านการพัฒนาการบริหารจัดการระบบสาธารณสุข ทรัพยากรธรรมชาติและสิ่งแวดล้อม
- ยุทธศาสตร์ที่ ๒ ด้านการพัฒนาโครงสร้างพื้นฐานและแหล่งน้ำ
- ยุทธศาสตร์ที่ ๓ ด้านการพัฒนาสังคมและคุณภาพชีวิต
- ยุทธศาสตร์ที่ ๔ ด้านการพัฒนาและส่งเสริมการศึกษา การกีฬา ศาสนา ศิลปะ วัฒนธรรม ประเพณีและภูมิปัญญาท้องถิ่น
- ยุทธศาสตร์ที่ ๕ ด้านการพัฒนาการบริหารจัดการและพัฒนาทรัพยากรมนุษย์
- ยุทธศาสตร์ที่ ๖ ด้านการพัฒนาการเมือง การบริหาร ข้อมูลข่าวสารและเทคโนโลยีสารสนเทศ
- ยุทธศาสตร์ที่ ๗ ด้านการพัฒนาเศรษฐกิจและการท่องเที่ยวเชิงอนุรักษ์

ยุทธศาสตร์และแนวทางการพัฒนา

ยุทธศาสตร์การพัฒนา	แนวทางการพัฒนา
๑. ยุทธศาสตร์การพัฒนาการบริหารจัดการระบบสาธารณสุข ทรัพยากรธรรมชาติ และสิ่งแวดล้อม	๑.๑ ส่งเสริมการสร้างจิตสำนึกและตระหนักในการจัดการทรัพยากรธรรมชาติและสิ่งแวดล้อม ๑.๒ ส่งเสริมและพัฒนาระบบการจัดการขยะมูลฝอย ๑.๓ ส่งเสริมสถานประกอบการ ร้านอาหาร/ ร้านค้า/ ตลาด ให้ได้มาตรฐานของกรมอนามัย ๑.๔ ส่งเสริมสุขภาพและป้องกันโรค ๑.๕ พัฒนาระบบบริการด้านสาธารณสุข
๒. ยุทธศาสตร์พัฒนาโครงสร้างพื้นฐานและแหล่งน้ำ	๒.๑ พัฒนาบริการเพื่อส่งเสริมสุขภาพรูปแบบใหม่ นำไปสู่สังคมสูงวัยที่มีสุขภาวะที่ดี ๒.๒ ก่อสร้าง ติดตั้ง ปรับปรุง บำรุงรักษาไฟฟ้าสาธารณะ และสาธารณูปการขั้นพื้นฐาน ๒.๓ ก่อสร้างปรับปรุงบำรุงรักษา ฝาย คลอง ลำราง และแหล่งน้ำเพื่อการอุปโภค บริโภค และการเกษตร ๒.๔ ก่อสร้างปรับปรุงบำรุงรักษา ถนน/สะพาน/ราง/ท่อระบายน้ำ ๒.๕ พัฒนาและปรับปรุงผังเมือง ๒.๖ ยกกระดับมาตรฐาน สถานบริการภาครัฐให้ได้มาตรฐาน ๒.๗ ก่อสร้างปรับปรุงบำรุงรักษาอาคารสวนสาธารณะ สถานที่พักผ่อน และปรับปรุงภูมิทัศน์
๓. ยุทธศาสตร์การพัฒนาสังคมและคุณภาพชีวิต	๓.๑ ป้องกันและแก้ไขปัญหาเสพติด เพื่อเสริมสร้างความเข้มแข็งของชุมชน ๓.๒ จัดระบบป้องกัน และบรรเทาสาธารณภัยเพื่อสร้างความปลอดภัยในชีวิตและทรัพย์สินของประชาชน ๓.๓ พัฒนาคุณภาพชีวิตและจัดสวัสดิการสังคม อย่างเสมอภาคและทั่วถึง
๔. ยุทธศาสตร์การพัฒนาและส่งเสริมการศึกษา การกีฬา ศาสนา ศิลปะ วัฒนธรรม ประเพณีและภูมิปัญญาท้องถิ่น	๔.๑ ส่งเสริม สนับสนุนการจัดการศึกษา พร้อมเข้าสู่ประชาคมอาเซียน ๔.๒ ส่งเสริม สนับสนุนการกีฬาและนันทนาการ ๔.๓ ส่งเสริม สนับสนุนศิลปะ วัฒนธรรม ประเพณีและภูมิปัญญาท้องถิ่น ๔.๔ พัฒนา ปรับปรุง บำรุงรักษา ซ่อมแซม โบราณสถาน ศาสนสถาน

ยุทธศาสตร์การพัฒนา	แนวทางการพัฒนา
๕. ยุทธศาสตร์การพัฒนาด้านการบริหารจัดการและพัฒนาศูนย์พักพิงคนพิการ	๕.๑ สนับสนุนการพัฒนาศักยภาพบุคลากรท้องถิ่น พัฒนาการบริหารจัดการองค์กรและเพิ่มประสิทธิภาพการจัดเก็บรายได้ของท้องถิ่น ๕.๒ จัดหาวัสดุ ครุภัณฑ์ อุปกรณ์ เครื่องมือ เครื่องใช้และเครื่องจักรกลในการปฏิบัติงานขององค์กร
๖. ยุทธศาสตร์พัฒนาการจัดการเมือง การบริหาร ข้อมูลข่าวสารและเทคโนโลยีสารสนเทศ	๖.๑ สนับสนุนและส่งเสริมให้ประชาชนมีส่วนร่วมในการบริหารจัดการท้องถิ่น ภายใต้การปกครองในระบอบประชาธิปไตย ๖.๒ สนับสนุนและพัฒนาระบบเทคโนโลยีสารสนเทศในการบริหารกิจการองค์กร
๗. ยุทธศาสตร์พัฒนาเศรษฐกิจและการท่องเที่ยวเชิงอนุรักษ์	๗.๑ ส่งเสริมและพัฒนาอาชีพเพื่อสร้างรายได้แก่ ประชาชน ๗.๒ สร้างมาตรฐาน พัฒนามูลค่าของสินค้าเกษตรตามหลักปรัชญาเศรษฐกิจพอเพียงและส่งเสริมการท่องเที่ยวเชิงอนุรักษ์



เป้าประสงค์ เทศบาลตำบลบึงมะลิ

- บริหารงานตามหลักธรรมาภิบาล สร้างชุมชนและสังคมที่มีความสามัคคี โปร่งดอง สมานฉันท์
- ประชาชนได้รับบริการด้านโครงสร้างพื้นฐานที่ดี มีมาตรฐาน
- ประชาชนมีความปลอดภัยในชีวิตและทรัพย์สิน มีคุณภาพชีวิตที่ดีตามหลักปรัชญาเศรษฐกิจพอเพียง
- ประชาชนมีสุขภาพอนามัยแข็งแรง สมบูรณ์ ชุมชนมีสภาพแวดล้อมที่ดีเป็นมิตรกับสิ่งแวดล้อม
- เด็ก เยาวชน ประชาชนได้รับศึกษาที่ดี มีคุณภาพ เป็นไปตามมาตรฐาน และมีส่วนร่วมในการสืบทอดขนบธรรมเนียม ประเพณี วัฒนธรรม ภูมิปัญญาท้องถิ่น
- คราวเรือนมีรายได้เพิ่มขึ้นเพียงพอต่อการดำรงชีวิต



ส่วนที่ ๔ แผนงาน/โครงการ/กิจกรรมหลักของเทศบาลตำบลทับมา ยุทธศาสตร์จังหวัดที่ ๔ การพัฒนาคุณภาพชีวิต สังคม และการเมือง ตามหลักปรัชญาของเศรษฐกิจพอเพียง และการบริหารจัดการองค์กร
ยุทธศาสตร์การพัฒนาเมือง การบริหาร ข้อมูลข่าวสารและเทคโนโลยีสารสนเทศ แผนแม่บทเทคโนโลยีสารสนเทศและการสื่อสารเทศบาลตำบลทับมา

ที่	โครงการ	วัตถุประสงค์	เป้าหมาย (ผลผลิตของโครงการ)	งบประมาณ					ตัวชี้วัด KPI	ผลลัพธ์ ที่คาดว่าจะได้รับ	หน่วยงานที่ รับผิดชอบ
				พ.ศ. ๒๕๖๖	พ.ศ. ๒๕๖๗	พ.ศ. ๒๕๖๘	พ.ศ. ๒๕๖๙	พ.ศ. ๒๕๗๐			
๑.	โครงการประชาสัมพันธ์ ผลการดำเนินงานและ กิจการของเทศบาล	เพื่อเผยแพร่ข้อมูลข่าวสาร แก่ประชาชน	จัดทำวารสาร เอกสาร ประชาสัมพันธ์ แผ่นพับ วีดิทัศน์ จัดทำ/ปรับปรุง เว็บไซต์	๔๐๐,๐๐๐	๔๐๐,๐๐๐	๔๐๐,๐๐๐	๔๐๐,๐๐๐	๔๐๐,๐๐๐	ร้อยละครัวเรือน ที่รับรู้ข้อมูล ข่าวสารเทศบาล	เพิ่มประสิทธิภาพ การบริหารจัดการ ข้อมูลข่าวสาร สารสนเทศ	กองยุทธศาสตร์ และงบประมาณ
๒.	โครงการอบรมข้อมูล ข่าวสารตาม พระราชบัญญัติข้อมูล ข่าวสารของราชการ พ.ศ. ๒๕๔๐	เพื่ออบรมให้ความรู้ตาม พรบ. และเผยแพร่ข้อมูล ข่าวสารถูกต้องและชัดเจน	อบรมให้ความรู้ข้อมูล ข่าวสารตามพระราชบัญญัติ ข้อมูลข่าวสารของราชการ พ.ศ. ๒๕๔๐ แก่ประชาชน	๒๕,๐๐๐	๒๕,๐๐๐	๒๕,๐๐๐	๒๕,๐๐๐	๒๕,๐๐๐	จำนวนผู้เข้าร่วม โครงการ	ประชาชนมีความรู้ ทราบสิทธิตาม พรบ. ข้อมูลข่าวสาร	กองยุทธศาสตร์ และงบประมาณ
๓.	โครงการพัฒนา ประสิทธิภาพบริการตาม พระราชบัญญัติอำนาจ ความสะดวกในการ พิจารณาอนุญาตของทาง ราชการ พ.ศ.๒๕๕๘	เพื่อเผยแพร่งานบริการ ประชาชน	จัดทำคู่มือบริการประชาชน สำหรับเผยแพร่ และเป็น แนวทางการติดต่อรับการ บริการของหน่วยงาน	๑๐๐,๐๐๐	๑๐๐,๐๐๐	๑๐๐,๐๐๐	๑๐๐,๐๐๐	๑๐๐,๐๐๐	ความพึงพอใจ ผู้รับบริการ	ประชาชนได้รับ ข้อมูลข่าวสารทั่วถึง	กองยุทธศาสตร์ และงบประมาณ
๔.	โครงการเพิ่มประสิทธิภาพ การประชาสัมพันธ์ท้องถิ่น	เพื่อเพิ่มประสิทธิภาพการ ประชาสัมพันธ์ท้องถิ่น	ผลิตสื่อประชาสัมพันธ์ งานบริการเทศบาล ในรูปแบบวีดิทัศน์เพิ่มช่อง ทางการประชาสัมพันธ์ โครงการ/ กิจกรรมของ เทศบาลกว้างมากยิ่งขึ้น	๒๐๐,๐๐๐	๒๐๐,๐๐๐	๒๐๐,๐๐๐	๒๐๐,๐๐๐	๒๐๐,๐๐๐	จำนวน ประชาชน ที่ได้รับข้อมูล ข่าวสาร	เพิ่มประสิทธิภาพ การประชาสัมพันธ์ ท้องถิ่นให้ประชาชน รับทราบ	กองยุทธศาสตร์ และงบประมาณ
๕.	โครงการส่งเสริมการมี ส่วนร่วมของประชาชนใน การบริหารจัดการท้องถิ่น	เพื่อส่งเสริมให้ประชาชน มีส่วนร่วมในการบริหารงาน ของเทศบาล	ส่งเสริมสนับสนุนการจัด ประชาคมหมู่บ้าน ประชาคมตำบล เพื่อแสดงความคิดเห็น ในด้านต่างๆ ของชุมชน จำนวน ๘ ชุมชน	๒๐,๐๐๐	๒๐,๐๐๐	๒๐,๐๐๐	๒๐,๐๐๐	๒๐,๐๐๐	ประชาชนมีส่วน ร่วมในการแก้ไข ปัญหาท้องถิ่น มากยิ่งขึ้น	การแก้ไขปัญหาที่ เกิดขึ้นในท้องถิ่นมี ประสิทธิภาพ การบริหารงานของ เทศบาลมีความ โปร่งใสตรวจสอบได้	กองยุทธศาสตร์ และงบประมาณ

ส่วนที่ ๔ แผนงาน/โครงการ/กิจกรรมหลักของเทศบาลตำบลทับมา ยุทธศาสตร์จังหวัดที่ ๔ การพัฒนาคุณภาพชีวิต สังคม และการเมือง ตามหลักปรัชญาของเศรษฐกิจพอเพียง และการบริหารจัดการองค์กร
ยุทธศาสตร์การพัฒนาเมือง การบริหาร ข้อมูลข่าวสารและเทคโนโลยีสารสนเทศ แผนแม่บทเทคโนโลยีสารสนเทศและการสื่อสารเทศบาลตำบลทับมา

ที่	โครงการ	วัตถุประสงค์	เป้าหมาย (ผลผลิตของโครงการ)	งบประมาณ					ตัวชี้วัด KPI	ผลลัพธ์ ที่คาดว่าจะได้รับ	หน่วยงานที่ รับผิดชอบ
				พ.ศ. ๒๕๖๖	พ.ศ. ๒๕๖๗	พ.ศ. ๒๕๖๘	พ.ศ. ๒๕๖๙	พ.ศ. ๒๕๗๐			
๖.	โครงการอินเทอร์เน็ตความเร็วสูงสาธารณะ	เพื่อจัดให้มีบริการอินเทอร์เน็ตความเร็วสูงสาธารณะด้วยเทคโนโลยีไร้สาย (Hispeed WiFi) แก่ประชาชน	ให้บริการอินเทอร์เน็ตความเร็วสูงสาธารณะด้วยเทคโนโลยีไร้สาย (Hispeed WiFi) จำนวนไม่น้อยกว่า ๑๐ จุด	๑๒๐,๐๐๐	๑๒๐,๐๐๐	๑๒๐,๐๐๐	๑๒๐,๐๐๐	๑๒๐,๐๐๐	มีจุดบริการอินเทอร์เน็ตความเร็วสูงสาธารณะไม่น้อยกว่า ๑๐ จุด	ประชาชนมีอินเทอร์เน็ตความเร็วสูงสาธารณะสำหรับใช้งาน	กองยุทธศาสตร์และงบประมาณ
๗.	โครงการ Smart city เทศบาลตำบลทับมา	เพื่อพัฒนาด้านการบริหารภาครัฐอัจฉริยะ (Smart Governance)	พัฒนาระบบบริการภาครัฐเพื่ออำนวยความสะดวกแก่ประชาชนผู้มีส่วนได้ส่วนเสียในการเข้าถึงข้อมูลข่าวสารของภาครัฐโดยมุ่งเน้นความโปร่งใสและการมีส่วนร่วมและมีการปรับปรุงอย่างต่อเนื่องผ่านการประยุกต์ใช้นวัตกรรมบริการ	๕๐,๐๐๐	๕๐,๐๐๐	๕๐,๐๐๐	๕๐,๐๐๐	๕๐,๐๐๐	มีระบบการบริหารภาครัฐอัจฉริยะ (Smart Governance) สำหรับให้บริการประชาชน	ประชาชนผู้มีส่วนได้ส่วนเสียสามารถเข้าถึงข้อมูลข่าวสารของภาครัฐ โดยมุ่งเน้นความโปร่งใสและการมีส่วนร่วมและมีการปรับปรุงอย่างต่อเนื่องผ่านการประยุกต์ใช้นวัตกรรมบริการ	กองยุทธศาสตร์และงบประมาณ
๘.	โครงการ Smart Office เทศบาลตำบลทับมา	เพื่อบูรณาการข้อมูลข่าวสารและสนับสนุนการบริหารจัดการภายในองค์กร	จัดทำและพัฒนาระบบสำนักงานอิเล็กทรอนิกส์จำนวน ๑ ระบบ	๕๐,๐๐๐	๕๐,๐๐๐	๕๐,๐๐๐	๕๐,๐๐๐	๕๐,๐๐๐	มีระบบสำนักงานอิเล็กทรอนิกส์สำหรับใช้งานจำนวน ๑ ระบบ	มีระบบสำหรับการบริหารจัดการภายในองค์กรที่มีประสิทธิภาพ	กองยุทธศาสตร์และงบประมาณ
๙.	โครงการส่งเสริมการใช้สื่อออนไลน์อย่างสร้างสรรค์	เพื่อสนับสนุนใช้สื่อในการประชาสัมพันธ์ผลการดำเนินงานของหน่วยงานอย่างสร้างสรรค์และเป็นประโยชน์	จัดอบรมการใช้สื่อออนไลน์อย่างสร้างสรรค์ให้กับพนักงานเทศบาล	๒๐,๐๐๐		๒๐,๐๐๐		๒๐,๐๐๐	ร้อยละ ๘๐ ของผู้เข้ารับการอบรมมีความรู้ความเข้าใจมากยิ่งขึ้น	บุคลากรในองค์กรมีความรู้ในการพัฒนาสื่อได้อย่างสร้างสรรค์	กองยุทธศาสตร์และงบประมาณ

ส่วนที่ ๔ แผนงาน/โครงการ/กิจกรรมหลักของเทศบาลตำบลทับมา ยุทธศาสตร์จังหวัดที่ ๔ การพัฒนาคุณภาพชีวิต สังคม และการเมือง ตามหลักปรัชญาของเศรษฐกิจพอเพียง และการบริหารจัดการองค์กร ยุทธศาสตร์การพัฒนาเมือง การบริหาร ข้อมูลข่าวสารและเทคโนโลยีสารสนเทศ แผนแม่บทเทคโนโลยีสารสนเทศและการสื่อสารเทศบาลตำบลทับมา

ที่	โครงการ	วัตถุประสงค์	เป้าหมาย (ผลผลิตของโครงการ)	งบประมาณ					ตัวชี้วัด KPI	ผลลัพธ์ ที่คาดว่าจะได้รับ	หน่วยงานที่ รับผิดชอบ	
				พ.ศ. ๒๕๖๖	พ.ศ. ๒๕๖๗	พ.ศ. ๒๕๖๘	พ.ศ. ๒๕๖๙	พ.ศ. ๒๕๗๐				
๑๐.	โครงการปรับปรุงเว็บไซต์ เทศบาลตำบลทับมา	<ul style="list-style-type: none"> - เพื่อให้การประชาสัมพันธ์การดำเนินงานของเทศบาลตำบลทับมามีประสิทธิภาพมากขึ้น - เพื่อรองรับการเชื่อมโยงระบบงานของหน่วยงานรัฐที่เกี่ยวข้องในรูปแบบต่างๆ ได้มากขึ้น - เพื่อเพิ่มช่องทางการติดต่อสื่อสารระหว่างประชาชนกับหน่วยงาน 	เพื่อปรับปรุงเว็บไซต์ของเทศบาลตำบลทับมาให้มีประสิทธิภาพมากยิ่งขึ้น		๕๐,๐๐๐					ประชาชนได้รับทราบข้อมูลข่าวสารการดำเนินงานของเทศบาลเพิ่มขึ้นร้อยละ ๘๕	ประชาชนได้รับข้อมูลข่าวสารทั่วถึง	กองยุทธศาสตร์และงบประมาณ
๑๑.	โครงการอบรมเพื่อการปรับเปลี่ยนสู่องค์กรดิจิทัล	เพื่อเพิ่มพูนความรู้ทักษะความสามารถในการใช้คอมพิวเตอร์และระบบเทคโนโลยีสารสนเทศได้อย่างเหมาะสมและมีประสิทธิภาพ	อบรมให้ความรู้การใช้คอมพิวเตอร์และระบบเทคโนโลยีสารสนเทศแก่คณะผู้บริหาร สมาชิกสภาและพนักงานเทศบาล		๓๐,๐๐๐		๓๐,๐๐๐			<ul style="list-style-type: none"> - จำนวนผู้เข้าร่วมโครงการคิดเป็นร้อยละ ๘๐ - ผู้เข้าร่วมโครงการได้รับความรู้เป็นประโยชน์ในการปฏิบัติงานคิดเป็นร้อยละ ๘๕ 	คณะผู้บริหาร สมาชิกสภาและพนักงานเทศบาลมีความรู้ความเข้าใจในการใช้คอมพิวเตอร์และระบบเทคโนโลยีสารสนเทศเพิ่มขึ้น	กองยุทธศาสตร์และงบประมาณ

ส่วนที่ ๔ แผนงาน/โครงการ/กิจกรรมหลักของเทศบาลตำบลทับมา ยุทธศาสตร์จังหวัดที่ ๔ การพัฒนาคุณภาพชีวิต สังคม และการเมือง ตามหลักปรัชญาของเศรษฐกิจพอเพียง และการบริหารจัดการองค์กร
ยุทธศาสตร์การพัฒนาเมือง การบริหาร ข้อมูลข่าวสารและเทคโนโลยีสารสนเทศ แผนแม่บทเทคโนโลยีสารสนเทศและการสื่อสารเทศบาลตำบลทับมา

ที่	โครงการ	วัตถุประสงค์	เป้าหมาย (ผลผลิตของโครงการ)	งบประมาณ					ตัวชี้วัด KPI	ผลลัพธ์ ที่คาดว่าจะได้รับ	หน่วยงานที่ รับผิดชอบ
				พ.ศ. ๒๕๖๖	พ.ศ. ๒๕๖๗	พ.ศ. ๒๕๖๘	พ.ศ. ๒๕๖๙	พ.ศ. ๒๕๗๐			
๑๒.	โครงการอนุรักษ์ พันธุกรรมพืชอัน เนื่องมาจาก พระราชดำริ สมเด็จพระเทพ รัตนราชสุดาฯ สยามบรม ราชกุมารี (อพ.สธ.)	เพื่อสร้างความเข้าใจ และ ทำให้ตระหนักถึงความ สำคัญของพันธุกรรมพืช ต่างๆ ที่มีอยู่ในประเทศไทย ก่อให้เกิดกิจกรรม เพื่อให้มี การร่วมคิดร่วมปฏิบัติ ที่นำ ผลประโยชน์มาถึงประชาชน ชาวไทยตลอดจนให้มีการ จัดทำระบบข้อมูลพันธุกรรม พืช ให้แพร่หลายสามารถ สื่อถึงกันได้ทั่วประเทศ อันเนื่องมาจากพระราชดำริ สมเด็จพระเทพ รัตนราชสุดาฯ สยามบรม ราชกุมารี	ดำเนินการตามกิจกรรม ต่างๆ เฉพาะกิจกรรมที่ เหมาะสมภายในเขตพื้นที่ ตำบลทับมา ดังนี้ กิจกรรมที่ ๑ กิจกรรมปกป้อง พันธุกรรมพืช กิจกรรมที่ ๒ กิจกรรม สำรวจเก็บ รวบรวม พันธุกรรมพืช กิจกรรมที่ ๓ กิจกรรม ปลูกรักษา พันธุกรรมพืช กิจกรรมที่ ๔ กิจกรรม อนุรักษ์และใช้ประโยชน์ พันธุกรรมพืช กิจกรรมที่ ๕ กิจกรรมศูนย์ ข้อมูล พันธุกรรมพืช กิจกรรมที่ ๖ กิจกรรมวาง แผนพัฒนา พันธุกรรมพืช กิจกรรมที่ ๗ กิจกรรมสร้าง จิตสำนึกในการอนุรักษ์ พันธุกรรมพืช กิจกรรมที่ ๘ กิจกรรมพิเศษ สนับสนุน การอนุรักษ์ พันธุกรรมพืช	๑๐๐,๐๐๐	๑๐๐,๐๐๐	๑๐๐,๐๐๐	๑๐๐,๐๐๐	๑๐๐,๐๐๐	ปริมาณต้นไม้ ในเขตเทศบาล ตำบลทับมาได้ จัดทำทะเบียน พันธุกรรมพืช	จำนวนต้นไม้ในเขต เทศบาลตำบลทับมา ที่ได้ดำเนินการ ขึ้น ทะเบียน พันธุกรรม พืช	กองสาธารณสุขฯ/ ฝ่ายบริหารงาน สาธารณสุข
๑๓.	โครงการเมืองคาร์บอน ต่ำ Carbonfootprint	๑. เพื่อส่งเสริมให้เกิดการลด การปล่อยก๊าซเรือนกระจก และชดเชยก๊าซเรือนกระจก ภายในชุมชน	๑. รวบรวมข้อมูลกิจกรรม ภายในชุมชนละค่านวม ปริมาณก๊าซเรือนกระจกที่ เกิดขึ้น	๕๐,๐๐๐	๖๐,๐๐๐	๘๐,๐๐๐	๘๐,๐๐๐	๘๐,๐๐๐	๑. ร้อยละของผู้ เข้าร่วมโครงการ ได้รับความรู้มาก กว่าร้อยละ ๙๐	๑. ประชาชนมีความรู้ มีความเข้าใจการลด และชดเชยการปล่อย ก๊าซเรือนกระจก	กองสาธารณสุขฯ/ ฝ่ายบริหารงาน สาธารณสุข

ส่วนที่ ๔ แผนงาน/โครงการ/กิจกรรมหลักของเทศบาลตำบลทับมา ยุทธศาสตร์จังหวัดที่ ๔ การพัฒนาคุณภาพชีวิต สังคม และการเมือง ตามหลักปรัชญาของเศรษฐกิจพอเพียง และการบริหารจัดการองค์กร
ยุทธศาสตร์การพัฒนาเมือง การบริหาร ข้อมูลข่าวสารและเทคโนโลยีสารสนเทศ แผนแม่บทเทคโนโลยีสารสนเทศและการสื่อสารเทศบาลตำบลทับมา

ที่	โครงการ	วัตถุประสงค์	เป้าหมาย (ผลผลิตของโครงการ)	งบประมาณ					ตัวชี้วัด KPI	ผลลัพธ์ ที่คาดว่าจะได้รับ	หน่วยงานที่ รับผิดชอบ
				พ.ศ. ๒๕๖๖	พ.ศ. ๒๕๖๗	พ.ศ. ๒๕๖๘	พ.ศ. ๒๕๖๙	พ.ศ. ๒๕๗๐			
		๒. เพื่อสร้างเครือข่ายการดำเนินงานชุมชนคาร์บอนต่ำ ๓. เพื่อให้ชุมชนมีส่วนร่วมในการลดและชดเชยการปล่อย ก๊าซเรือนกระจก ๔. เพื่อสร้างความรู้ความเข้าใจให้กับประชาชนในการลดและชดเชยการปล่อยก๊าซเรือนกระจกภายในชุมชน	๒. จัดทำรายงานข้อมูลก๊าซเรือนกระจกภายในชุมชน ๓. จัดกิจกรรมรณรงค์ภายในชุมชน ทั้ง ๘ ชุมชน						๒. จำนวนชุมชนที่เข้าร่วมโครงการ	๒. ปริมาณการปล่อยก๊าซเรือนกระจกจากชุมชนลดลง ๓. ประชาชนมีส่วนร่วมในการลดและชดเชยการปลดปล่อยก๊าซเรือนกระจก	กองสาธารณสุขฯ/ ฝ่ายบริหารงาน สาธารณสุข
๑๔.	โครงการ Carbon footprint สำหรับองค์กร	เพื่อเพิ่มขีดความสามารถของเทศบาล ในการคำนวณข้อมูลการปล่อยก๊าซเรือนกระจกขององค์กร เพื่อใช้บริหารจัดการการปล่อยก๊าซเรือนกระจกขององค์กรได้อย่างมีประสิทธิภาพ	๑. จัดอบรมให้ความรู้ เกี่ยวกับการจัดเก็บข้อมูลก๊าซเรือนกระจกและการลดใช้พลังงานและทรัพยากร ให้แก่พนักงานเทศบาล จำนวน ๑๐๐ คน ๒. รวบรวมข้อมูลกิจกรรม ภายในองค์กรและคำนวณ ปริมาณก๊าซเรือนกระจกที่เกิดขึ้น ๓. จัดทำรายงานข้อมูลก๊าซเรือนกระจกภายในองค์กร	๒๐,๐๐๐	๒๐,๐๐๐	๒๐,๐๐๐	๒๐,๐๐๐	๒๐,๐๐๐	ร้อยละของการดำเนินงานตามแนวทางการทวนสอบคาร์บอนฟุตพริ้นท์ขององค์กรครบถ้วน ร้อยละ ๙๐	องค์กรสามารถลดการปลดปล่อยก๊าซเรือนกระจกและบุคลากรมีความตระหนักถึงภาวะโลกร้อนและมีส่วนร่วมในการลดใช้พลังงานและทรัพยากรอย่างยั่งยืน	กองสาธารณสุขฯ/ ฝ่ายบริหารงาน สาธารณสุข
๑๕.	โครงการส่งเสริมการผลิต การบริโภคและการบริการที่เป็นมิตรกับสิ่งแวดล้อม	เพื่อรณรงค์ให้สถานประกอบการและหน่วยงานองค์กร ในพื้นที่มีการผลิตและการบริการที่เป็นมิตรกับ สิ่งแวดล้อม	สถานประกอบการและ หน่วยงานองค์กร ในพื้นที่มีการดำเนินการที่เป็นมิตรกับ สิ่งแวดล้อม	๓๐,๐๐๐	๓๐,๐๐๐	๓๐,๐๐๐	๓๐,๐๐๐	๓๐,๐๐๐	จำนวนสถานประกอบการหรือหน่วยงานองค์กร ในพื้นที่ที่เข้าร่วมโครงการ	สถานประกอบการหน่วยงานและองค์กร มีการใช้ทรัพยากรและพลังงานอย่างคุ้มค่าและมีประสิทธิภาพ มีการจัดการสิ่งแวดล้อมที่ดี	กองสาธารณสุขฯ/ ฝ่ายบริหารงาน สาธารณสุข

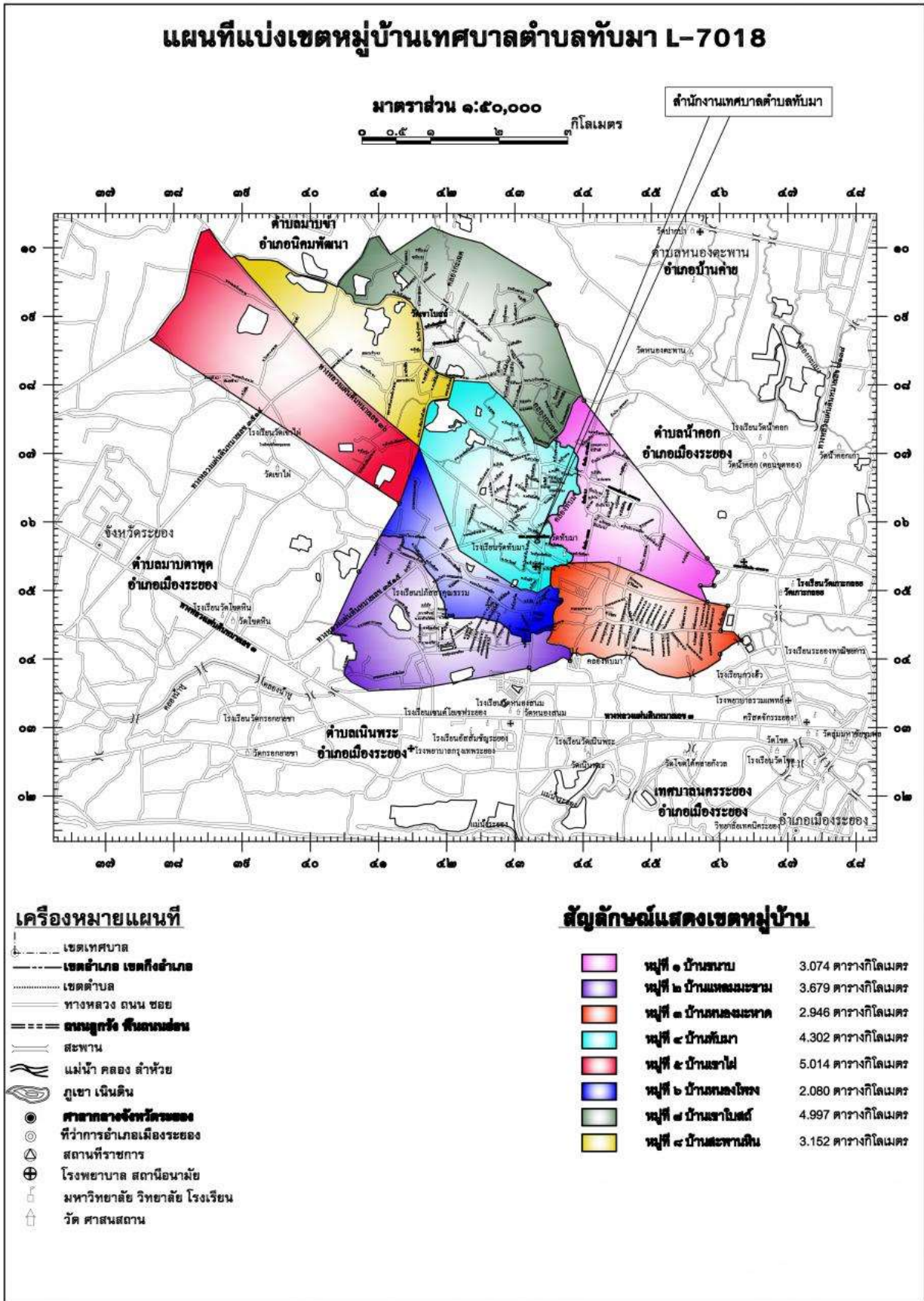
ส่วนที่ ๔ แผนงาน/โครงการ/กิจกรรมหลักของเทศบาลตำบลทับมา ยุทธศาสตร์จังหวัดที่ ๔ การพัฒนาคุณภาพชีวิต สังคม และการเมือง ตามหลักปรัชญาของเศรษฐกิจพอเพียง และการบริหารจัดการองค์กร
ยุทธศาสตร์การพัฒนาเมือง การบริหาร ข้อมูลข่าวสารและเทคโนโลยีสารสนเทศ แผนแม่บทเทคโนโลยีสารสนเทศและการสื่อสารเทศบาลตำบลทับมา

ที่	โครงการ	วัตถุประสงค์	เป้าหมาย (ผลผลิตของโครงการ)	งบประมาณ					ตัวชี้วัด KPI	ผลลัพธ์ ที่คาดว่าจะได้รับ	หน่วยงานที่ รับผิดชอบ
				พ.ศ. ๒๕๖๖	พ.ศ. ๒๕๖๗	พ.ศ. ๒๕๖๘	พ.ศ. ๒๕๖๙	พ.ศ. ๒๕๗๐			
๑๖.	โครงการติดตั้งกล้องโทรทัศน์วงจรปิด (CCTV System) ในเขตเทศบาลตำบลทับมา หมู่ที่ ๑-๘ ตำบลทับมา อำเภอเมือง จังหวัดระยอง	เพื่อใช้ป้องกันระวังในชุมชน	ปริมาณงาน จัดซื้อกล้องโทรทัศน์วงจรปิด (CCTV) จำนวน ๑๐๐ ชุด พร้อมอุปกรณ์และระบบสาย จำนวน ๑ งาน รายละเอียดตามแบบแปลนของทางราชการ				๙,๐๐๐,๐๐๐		จำนวนกล้องที่ติดตั้ง	ประชาชนในเขตเทศบาลรู้สึกปลอดภัยมากขึ้น	กองช่าง
๑๗.	โครงการส่งเสริมหลักปรัชญาเศรษฐกิจพอเพียงในสถานศึกษา	๑. เพื่อเป็นการส่งเสริมสนับสนุนสถานศึกษาจัดกิจกรรมการเรียนรู้และการบริหารจัดการตามหลักปรัชญาเศรษฐกิจพอเพียง ๒. เพื่อให้เด็กนักเรียนมีพัฒนาการทางด้านร่างกาย จิตใจ อารมณ์ สังคมและสติปัญญา	ส่งเสริมสนับสนุนศูนย์พัฒนาเด็กเล็กบ้านทับมาและโรงเรียนอนุบาลทับมาในการจัดกิจกรรมการเรียนรู้และการบริหารจัดการตามหลักปรัชญาเศรษฐกิจพอเพียงในสถานศึกษา	๒๐,๐๐๐	๒๐,๐๐๐	๒๐,๐๐๐	๒๐,๐๐๐	๒๐,๐๐๐	จำนวนนักเรียนที่เข้าร่วมโครงการได้เรียนรู้ตามหลักปรัชญาเศรษฐกิจ ร้อยละ ๙๐	๑. โรงเรียนอนุบาลทับมาได้จัดกิจกรรมการเรียนรู้และการบริหารจัดการตามหลักปรัชญาเศรษฐกิจพอเพียง ๒. นักเรียนมีพัฒนาการทางด้านร่างกาย จิตใจ อารมณ์ สังคมและสติปัญญาดี	กองการศึกษา
๑๘.	โครงการปรับปรุงระบบแผนที่ภาษีและทะเบียนทรัพย์สิน	เพื่อนำแผนที่ภาษีและทะเบียนทรัพย์สินไปใช้เป็นข้อมูลในการจัดเก็บภาษีตรวจสอบติดตามและเร่งรัดการจัดเก็บภาษีให้ครบถ้วน ถูกต้อง	ปรับปรุงพัฒนาระบบแผนที่ภาษีและทะเบียนทรัพย์สินให้มีข้อมูลครบถ้วนเป็นปัจจุบัน	๓๐๐,๐๐๐	๓๐๐,๐๐๐	๓๐๐,๐๐๐	๓๐๐,๐๐๐	๓๐๐,๐๐๐	เทศบาลสามารถนำระบบแผนที่ภาษีและทะเบียนทรัพย์สิน มาใช้ในการจัดเก็บภาษีได้จริง	เทศบาลมีแผนที่ภาษีและทะเบียนทรัพย์สินที่ได้มาตรฐานและมีข้อมูลถูกต้องเป็นปัจจุบัน	กองคลัง

ส่วนที่ ๔ แผนงาน/โครงการ/กิจกรรมหลักของเทศบาลตำบลทับมา ยุทธศาสตร์จังหวัดที่ ๔ การพัฒนาคุณภาพชีวิต สังคม และการเมือง ตามหลักปรัชญาของเศรษฐกิจพอเพียง และการบริหารจัดการองค์กร
ยุทธศาสตร์การพัฒนาเมือง การบริหาร ข้อมูลข่าวสารและเทคโนโลยีสารสนเทศ แผนแม่บทเทคโนโลยีสารสนเทศและการสื่อสารเทศบาลตำบลทับมา

ที่	โครงการ	วัตถุประสงค์	เป้าหมาย (ผลผลิตของโครงการ)	งบประมาณ					ตัวชี้วัด KPI	ผลลัพธ์ ที่คาดว่าจะได้รับ	หน่วยงานที่ รับผิดชอบ
				พ.ศ. ๒๕๖๖	พ.ศ. ๒๕๖๗	พ.ศ. ๒๕๖๘	พ.ศ. ๒๕๖๙	พ.ศ. ๒๕๗๐			
๑๙.	โครงการส่งเสริมมาตรฐานสินค้าและการจำหน่ายผลิตภัณฑ์ชุมชน	เพื่อพัฒนาศักยภาพและยกระดับผู้ผลิตผู้ประกอบการด้วยองค์ความรู้นวัตกรรมและส่งเสริมการตลาด	ดำเนินการส่งเสริมอาชีพเพื่อสนับสนุนเครือข่ายสินค้า เช่น - ออกแบบสำรวจความต้องการอาชีพเสริม - จัดอบรมอาชีพเสริม				๓๐,๐๐๐		จำนวนกลุ่มอาชีพที่ได้รับการสนับสนุน	๑. ชุมชนมีการรวมกลุ่มและมีความเข้มแข็ง ๒. ชุมชนมีเศรษฐกิจพอเพียง	กองสวัสดิการสังคม
๒๐.	โครงการสร้างศูนย์การเรียนรู้เศรษฐกิจพอเพียงเป็นแหล่งเรียนรู้แบบดิจิทัล	เพื่อส่งเสริมสนับสนุนการสร้างศูนย์การเรียนรู้เศรษฐกิจพอเพียงเป็นแหล่งเรียนรู้แบบดิจิทัล	ส่งเสริมสนับสนุนการสร้างศูนย์การเรียนรู้เศรษฐกิจพอเพียงเป็นแหล่งเรียนรู้แบบดิจิทัล					๓๐๐,๐๐๐	จำนวนกลุ่มอาชีพที่ได้รับการสนับสนุน	ร้อยละ ๘๐ ของกลุ่มอาชีพที่ได้รับการสนับสนุนผลิตภัณฑ์ชุมชนในเขตเทศบาลทำให้ประชาชนมีรายได้เสริม	กองสวัสดิการสังคม
๒๑.	โครงการส่งเสริมการจำหน่ายและประชาสัมพันธ์ผลิตภัณฑ์ชุมชน “มองมา ทับมา”	๑. เพื่อให้ประชาชนที่สนใจได้มีโอกาสฝึกอบรมอาชีพที่ตนเองถนัด ๒. เพื่อให้ประชาชนในชุมชนมีอาชีพเสริมและเพิ่มรายได้ในภาวะเศรษฐกิจตกต่ำ	ดำเนินการส่งเสริมอาชีพเพื่อสนับสนุนเครือข่ายสินค้า เช่น - ออกแบบสำรวจความต้องการอาชีพเสริม - จัดอบรมอาชีพเสริม - จัดสถานที่จำหน่ายผลิตภัณฑ์					๓๐,๐๐๐	จำนวนอาชีพที่ได้รับการส่งเสริม	ร้อยละ ๘๐ ของกลุ่มอาชีพที่ได้รับการสนับสนุนผลิตภัณฑ์ชุมชนในเขตเทศบาลทำให้ประชาชนมีรายได้เสริม	กองสวัสดิการสังคม

แผนที่เขตหมู่บ้าน เทศบาลตำบลทับมา อำเภอเมืองระยอง จังหวัดระยอง





แผนแม่บทเทคโนโลยีสารสนเทศและการสื่อสาร
เทศบาลตำบลทับมา (พ.ศ.2566 - 2570) ประจำปีงบประมาณ พ.ศ. 2567
อำเภอเมืองระยอง จังหวัดระยอง



0-3866-3148



0-3866-3078



www.Thapma.go.th



saraban-thapma@lgo.mail.go.th